

MAS BRDY – VLTAVA, O.P.S.

SOCIODEMOGRAFICKÁ ANALÝZA REGIONU BRDY – VLTAVA

VÝVOJ VYBRANÝCH UKAZATELŮ V LETECH 2007 - 2012

Projekt „Komunitní plán sociálních služeb Regionu Brdy – Vltava
CZ.1.04/3.1.03/65.00017“

MGR. IVAN VODOCHODSKÝ, PHD.
Červen 2012

OBSAH	2
ÚVOD	3
ZÁKLADNÍ POPIS ÚZEMÍ	3
ZÁKLADNÍ GEOGRAFICKÉ ÚDAJE	3
SPRÁVNÍ ČLENĚNÍ	4
METODOLOGICKÁ POZNÁMKA	5
STRUKTURA OBYVATEL (VÝVOJ 2007-2012)	5
VĚK	8
POHLAVÍ	10
RODINNÝ STAV	11
NÁRODNOST A STÁTNÍ OBČANSTVÍ	13
ŠKOLSTVÍ	13
ZÁKLADNÍ ŠKOLSTVÍ V REGIONU BRDY – VLTAVA	14
PŘEDŠKOLNÍ ZAŘÍZENÍ V REGIONU BRDY – VLTAVA	15
RODINY S DĚTMI	17
DĚTI A MLADISTVÍ V PÉČI KURÁTORA PRO DĚTI A MLÁDEŽ	17
NÁHRADNÍ RODINNÁ PÉČE	19
OBLAST OSOB SE ZDRAVOTNÍM POSTIŽENÍM A SENIORŮ V REGIONU BRDY – VLTAVA	21
POČET DRŽITELŮ PRŮKAZKY ZTP, ZTP/P (ROZLIŠENÍ DLE DRUHU POSTIŽENÍ)	21
POČET PŘÍJEMCŮ PŘÍSPĚVKU NA PÉČI	22
POČET ČEKATELŮ/ŽÁDOSTÍ/PŘÍPADNĚ JINAK EVIDOVANÝCH DO „DOMOVŮ S PEČOVATELSKOU SLUŽBOU“, DOMOVŮ PRO SENIORY	22
OSOBY OHROŽENÉ SOCIÁLNÍM VYLOUČENÍM ZA CELÉ ÚZEMÍ BRDY-VLTAVA 2008 – 2011	23
POČET OSOB BEZ PŘÍSTŘEŠÍ	23
POČET OSOB VYPLÁCENÝCH OPAKUJÍCÍMI SE DÁVKAMI HMOTNÉ NOUZE	24
OSOBY ZÁVISLÉ NA NÁVYKOVÝCH LÁTKÁCH	25
BYDLENÍ	27
BYTY V OBEČNÍM VLASTNICTVÍ, SOCIÁLNÍ BYDLENÍ	27
AZYLOVÉ DOMY, DĚTSKÉ DOMOVY	28
KOMERČNÍ UBYTOVNY	28
PLÁNOVANÉ BYTY, ZEJMÉNA SOCIÁLNÍ	29
ZÁVĚREČNÉ SHRNUÍ	29
POUŽITÁ LITERATURA	31
PUBLIKACE	31
ZDROJE	31

ÚVOD

Tato analýza vznikla jako součást projektu **Komunitní plán sociálních služeb Regionu Brdy – Vltava CZ.1.04/3.1.03/65.00017**, jehož řešitelem je MAS Brdy – Vltava, o.p.s..

Analýza navazuje na obdobnou socio-demografickou analýzu regionu Dobříšsko, která vznikla v roce 2007 (Slánská, Mazochová 2007). Hlavní odlišností obou analýz je rozšíření záběru aktuální analýzy na celé území Regionu Brdy – Vltava, prodloužení jejího časového záběru na období let 2008 až 2011, tam kdy to bylo možné i na začátek roku 2012 a doplnění některých témat, které jsou důležité z hlediska plánování sociálních služeb v Regionu.

Hlavním omezením této analýzy je nemožnost shromáždit některé údaje za celé území Regionu Brdy – Vltava. Region je specifický útvar, který svým územím zasahuje do tří územně-správních celků – ORP Dobříš, ORP Příbram a ORP Praha-Západ. Zatímco ORP Dobříš leží v Regionu Brdy – Vltava celá i se všemi obcemi, které pod ní spadají, ostatní dvě spádové oblasti jsou v Regionu zastoupeny pouze malou částí. Některé důležité veřejně dostupné statistiky přitom nerozlišují jednotlivé obce, ale pouze celá spádová území ORP. Z toho důvodu u některých statistik v této analýze nejsou obsaženy ty údaje, které se týkají pouze částí ORP Příbram a Praha – Západ. K těmto chybějícím statistikám patří také údaje ze Sčítání lidu 2011, které jsou zatím zpracovány pouze v souhrnné podobě za celá spádová území.

Na tomto místě je třeba poděkovat všem poskytovatelům dat, zejména pracovníkům Odboru sociální péče MěÚ Dobříš, ale také zaměstnancům škol, zařízení sociálních služeb, představitelům obecních úřadů a dalších institucí v Regionu, za to, že byli ochotni věnovat svůj čas poskytnutí dat pro tuto analýzu.

ZÁKLADNÍ POPIS ÚZEMÍ

ZÁKLADNÍ GEOGRAFICKÉ ÚDAJE

Region Brdy-Vltava leží v jižní části Středočeského kraje. Jeho území se rozkládá mezi částí Brd zvanou Hřebeny na západě a řekou Vltavou na východě. Region se rozkládá na území dvou bývalých okresů, a to Příbram a Praha-západ. Díky dobré dostupnosti území z hlavního města Prahy a podmínkám pro různé formy turistiky je oblast vyhledávaným místem rekreace. Region Brdy – Vltava tvoří celkem 29 obcí, které spadají do dvou svazků obcí, jež vznikly dobrovolně podle zákona (viz Obrázek 1 na následující straně).

Prvním z nich je Svazek obcí Dobříšska a Novoknínska se sídlem v Dobříši, který vznikl v roce 1994. Tento svazek sdružuje celkem 26 obcí ležících v bývalém okrese Příbram, z nichž 24 je současně sdruženo v rámci Regionu Brdy – Vltava. Jsou to **Borotice, Čím, Daleké Dušníky, Dobříš, Drevníky, Drhovy, Hříměždice, Chotilsko, Korkyně, Malá Hraštice, Mokrovraty, Nečín, Nové Dvory, Nový Knín, Obořiště, Ouběnice, Pičín, Rosovice, Rybníky, Stará Huť, Svaté Pole, Velká Lečice, Voznice a Županovice**. Součástí Regionu Brdy – Vltava nejsou z členských obcí Svazku pouze Nová Ves pod Pleší a Velký Chlumec.

Druhý svazek obcí se jmenuje Střední Povltaví, leží na území okresu Praha-Západ, vznikl v roce 1999 a sídlí ve Štěchovicích. Je v něm sdruženo 6 obcí, z nichž 5 je zároveň součástí Regionu Brdy – Vltava: **Buš, Davle, Hradištko, Slapy a Štěchovice**. Součástí Regionu naopak nejsou Měchenice.

Na území Regionu Brdy – Vltava působí obecně prospěšná společnost MAS Brdy – Vltava založená v roce 2006, která usiluje o partnerství různých subjektů z veřejné, soukromé i neziskové sféry. Jejimi cíli jsou například spolupráce na strategii rozvoje regionu, propagace regionu pro účely turistického ruchu, šíření informací

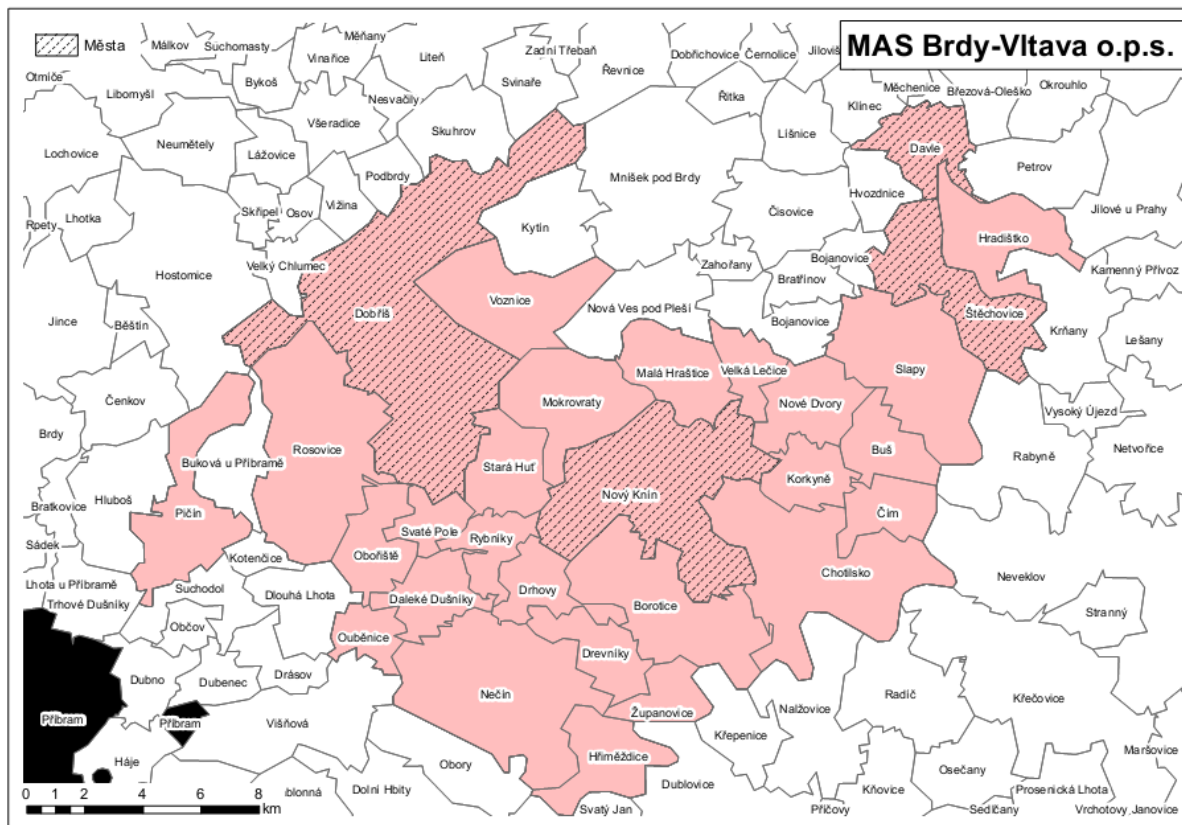
v rámci regionu nebo poradenství v oblasti dotací pro zainteresované subjekty působící v regionu. Jedním z projektů, na nichž MAS Brdy – Vltava pracuje, je také komunitní plán sociálních služeb regionu Brdy – Vltava, který finančně podpořil Evropský sociální fond v ČR a státní rozpočet ČR. Projekt probíhá v letech 2011-2012 a jeho součástí je rovněž zpracování socio-demografické analýzy (SDA) celého regionu. Doposud takováto analýza zpracována nebyla, existuje pouze samostatná SDA regionu Dobříšska a Novoknínska, která vznikla v roce 2007 (Slánská, Mazochová 2007). Některé údaje socio-demografického charakteru jsou obsaženy také v analýze hodnotných přírodních prvků regionu, která na základě zadání MAS Brdy – Vltava vznikla na Katedře urbanismu a územního plánování ČVUT v roce 2010 (<http://departments.fsv.cvut.cz/k127/>).

SPRÁVNÍ ČLENĚNÍ

Region Brdy – Vltava se rozkládá na ploše 373,15 km² na území dvou středočeských okresů – okresu Praha-Západ a okresu Příbram. Oblast Dobříšska a Novoknínska leží v severovýchodní části příbramského okresu, zatímco oblast Středního Povltaví tvoří nejnižší výběžek okresu Praha-Západ. Celková populace regionu k 1. 1. 2012 činila 26 872 obyvatel. Sídlem s největším počtem obyvatel (8 662), které je zároveň jedinou obcí s rozšířenou působností (ORP) ležící uvnitř Regionu Brdy - Vltava, je město Dobříš. Do správního obvodu ORP Dobříš spadá celkem 24 obcí regionu, jedna obec (Pičín) spadá pod ORP Příbram a pro pět, které leží v okrese Praha-Západ (Buš, Davle, Hradištko, Slapy, Štěchovice), je spádovou obcí ORP Černošice.

V správních územích 29 obcí, které patří do regionu Brdy – Vltava, se nachází ještě několik desítek dílčích katastrálních území menších sídel – obcí a osad, které pod tato správní území spadají.

Na území regionu Brdy – Vltava se nacházejí dvě sídla, která mají oficiální statut města, a to Dobříš a Nový Knín, a další dvě, která mají statut městyse. Těmi jsou Davle a Štěchovice.



Obrázek 1: Mapa regionu Brdy – Vltava (Zdroj: MAS Brdy – Vltava, o.p.s.)

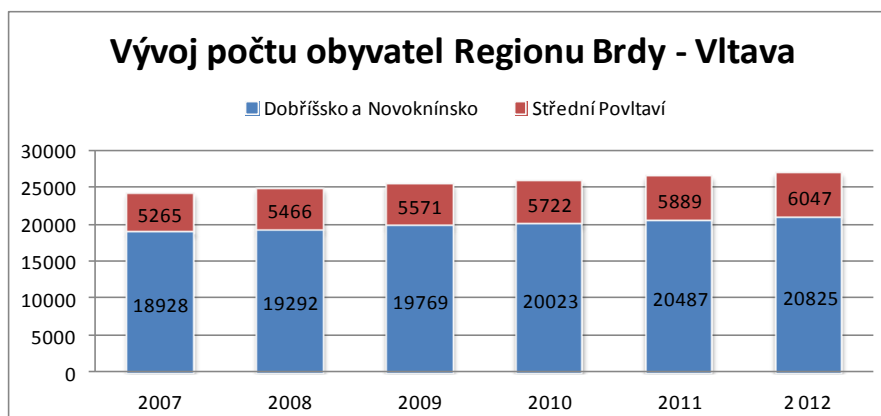
METODOLOGICKÁ POZNÁMKA

Některé kapitoly této analýzy zahrnují data týkající se pouze spádové oblasti ORP Dobříš, to znamená 23 obcí z celkových 29, které patří do Regionu Brdy - Vltava. Zbývající obce Regionu, tj. Pičín (ORP Příbram) a Buš, Davle, Hradištko, Slapy, Štěchovice (ORP Černošice) nejsou v těchto kapitolách pokryty. Důvody jsou dva. V případě dat, která byla čerpána z veřejně dostupných zdrojů, většinou ze statistik Českého statistického úřadu, je důvodem to, že tato data jsou v některých případech (např. v případě Sčítání lidu 2011) k dispozici pouze za větší územně-správní celky (ORP, okresy, kraje), než jsou jednotlivé obce. Proto nelze k některým datům za obce patřící pod ORP Dobříš přiřadit odpovídající data za ostatní obce regionu, které patří do jiných ORP. V některých konkrétních případech to naopak možné je, protože statistiky za jednotlivé obce existují a jsou veřejně dostupné. Tam, kde citovaná data pokrývají pouze spádovou oblast ORP Dobříš, je tato skutečnost zřetelně uvedena.

Druhým důvodem absence některých údajů je to, že v případě dat, která nepocházejí z veřejných zdrojů, ale z vlastních zdrojů zadavatele analýzy MAS Brdy – Vltava a institucí, které zadavatel za účelem získání dat oslovil, se v některých případech nepodařilo získat všechna data. Chybí například údaje o některých školách v regionu, údaje ze sociální oblasti pokrývají opět pouze ORP Dobříš, srovnatelné údaje o obcích ostatních ORP, do nichž Region Brdy – Vltava zasahuje, získány nebyly, a tudíž v analýze rovněž chybí. Ne u všech oblastí se také podařilo získat nějaká data, která by dokumentovala jinou než aktuální situaci, a proto nelze v mnoha případech dokumentovat vývoj toho kterého parametru v čase, a to ani za uplynulých pět let, jak to bylo původně předpokládáno. I tato skutečnost je vždy v příslušných kapitolách předem zmíněna.

STRUKTURA OBYVATEL (VÝVOJ 2007-2012)

Celkový počet obyvatel Regionu Brdy – Vltava k 1. 1. 2012 byl 26 872. Dobříšsko a Novoknínsko se na této populaci podílelo 20 825 obyvateli, tj. přibližně 77,5 procenty, zatímco zbývajících 12,5 procenta připadalo na obce Středního Povltaví (6 047 obyvatel). Od roku 2007, kdy vznikla SDA regionu Dobříšsko a Novoknínska, na kterou zde navazujeme, vzrostl počet obyvatel Regionu Brdy – Vltava o 2 679 osob, tj. o více než 11 procent, přičemž obce svazku Střední Povltaví se na tomto nárůstu podílely více než 29 procenty (782 osob), což je výrazně více, než by odpovídalo jejich celkovému podílu na obyvatelstvu Regionu. Lze tedy říci, že populace obcí ležících v části Střední Povltaví (Buš, Davle, Hradištko, Slapy, Štěchovice) rostla mnohem rychleji než populace ostatních obcí spadajících do oblasti Dobříšsko a Novoknínska. Vývoj počtu obyvatel Regionu Brdy – Vltava v letech 2007 až 2012 je dobře patrný z následujícího grafu a tabulky.



Graf 1: Vývoj počtu obyvatel Regionu Brdy – Vltava. Zdroj: Databáze demografických informací o obcích ČR, Český statistický úřad (www.czso.cz).

	2007	2008	2009	2010	2011	2 012
Dobříšsko a Novoknínsko	18928	19292	19769	20023	20487	20825
Střední Povltaví	5265	5466	5571	5722	5889	6047
Celkem	24193	24758	25340	25745	26376	26872

Tabulka 1: Vývoj počtu obyvatel Regionu Brdy – Vltava v letech 2007 až 2012 podle příslušnosti obcí ke svazkům obcí Dobříšsko a Novoknínsko a Střední Povltaví. Údaje se týkají stavu k 1. lednu každého ze sledovaných roků. Zdroj: ČSÚ – Zdroj: Databáze demografických informací o obcích ČR, Český statistický úřad (www.czso.cz).

Jak se vyvíjela populace v celkově nejlidnatějších obcích Regionu, vidíme v následující tabulce. Z ní je patrné, že mezi nejrychleji rostoucími obcemi Regionu byly skutečně významně zastoupeny obce z oblasti Středního Povltaví, jmenovitě Hradištko (nárůst o 20,7 % v letech 2007-11), Slapy (13,9 %) a Štěchovice (13,3 %). Všechny tyto obce se nacházejí výrazně nad úrovní celkového růstu Regionu Brdy – Vltava, který činil 11 procent. Z velkých obcí Dobříšska a Novoknínska nejrychleji rostla Malá Hraštice (o 14,5 %), obě města – Dobříš i Nový Knín – zaznamenaly hodnoty pod úrovní celkového růstu obyvatelstva v Regionu (8,9 respektive 7,5 %).

	2007	2008	2009	2010	2011	2012	Rozdíl 2007-2012	Nárůst 2007-2012 v %
Dobříš	7956	8131	8396	8464	8601	8662	706	8,90%
Nový Knín	1784	1787	1807	1851	1886	1918	134	7,50%
Štěchovice	1540	1603	1620	1645	1682	1745	205	13,30%
Hradištko	1480	1516	1586	1673	1727	1786	306	20,70%
Davle	1273	1323	1325	1341	1368	1386	113	8,90%
Stará Huť	1167	1206	1202	1225	1244	1287	120	10,30%
Malá Hraštice	800	823	842	868	895	916	116	14,50%
Slapy	712	741	748	755	796	811	99	13,90%
Rosovice	734	733	766	795	786	779	45	6,10%
Nečín	713	731	739	737	742	752	39	5,50%

Tabulka 2: Vývoj počtu obyvatel v 10 nejlidnatějších sídlech Regionu Brdy – Vltava v letech 2007 až 2012. Obce jsou řazeny podle počtu obyvatel v roce 2012. Údaje v tabulce jsou vztaheny k 1. lednu každého sledovaného roku. Zdroj: Databáze demografických informací o obcích ČR, Český statistický úřad (www.czso.cz).

Co se týče zdrojů populačního přírůstku, v následující tabulce vidíme, v jaké míře se v jednotlivých obcích Regionu jednalo o přírůstek přirozený (to znamená daný počtem nově narozených dětí) a z jaké části byl tento přírůstek způsobený migrací (stěhováním) obyvatel. Údaje se mírně liší od předchozí tabulky, což je patrně dáno jinými zdrojovými daty a tudíž i jiným vymezením sledovaného období.

Největší absolutní hodnotu přírůstku obyvatel zaznamenalo město Dobříš (718), za nímž následovalo Hradištko (305), a dále Štěchovice (209). Největší hodnotou přirozeného přírůstku, který je dán rozdílem mezi počtem narozených a počtem zemřelých v daném časovém období, se mohla pochlubit také Dobříš (104). Ostatní obce

nedosáhly zdaleka takto příznivého výsledku, což je samozřejmě dáno také jejich menší velikostí. V řadě obcí však byl přirozený přírůstek téměř nulový nebo dokonce záporný – např. Hříměždice (-9), Rosovice (-8), Nečín (-6). Znamená to, že v těchto obcích se obyvatelstvo přirozeně nereprodukuje dětmi nově narozenými jejich trvalým obyvatelům. Celková hodnota přirozeného přírůstku obyvatel Regionu Brdy – Vltava je přesto kladná (163), což však zdaleka není hodnota, která by se vyrovnala celkovému přírůstku tvořenému migrací (stěhování) obyvatel z jiných míst (2 379). Nevýhodou migračního přírůstku je, že jeho kladná hodnota v jedné obci vzniká na úkor dalších obcí, kde naopak působí pokles obyvatel. Nejedná se tedy de facto o reprodukci obyvatelstva, ale o jeho přesun z jednoho místa na druhé.

Nicméně, migrační přírůstek měl ve všech obcích Regionu Brdy – Vltava kladnou hodnotu, což může znamenat, že se migrace do obcí regionu neděje příliš na úkor jiných jeho obcí, ale že velká část přistěhovaných se rekrutovala z jiných částí ČR, v případě konkrétně tohoto regionu patrně nejvíce z ne příliš vzdálené Prahy a případně dalších měst a obcí.¹

	2007-2011						
	Narození	Zemřelí	Přistěhovalí	Vystěhovalí	Přírůstek přirozený	Přírůstek migrační	Přírůstek celkový
Borotice	16	16	68	55	0	13	13
Čím	17	10	207	123	7	84	91
Daleké Dušníky	19	23	67	40	-4	27	23
Dobříš	514	410	1 617	1 003	104	614	718
Drevníky	13	17	58	37	-4	21	17
Drhovy	8	12	50	32	-4	18	14
Hříměždice	12	21	61	38	-9	23	14
Chotilsko	29	30	107	38	-1	69	68
Korkyně	11	5	24	11	6	13	19
Malá Hraštice	48	39	184	90	9	94	103
Mokrovraty	38	36	162	83	2	79	81
Nečín	33	39	139	100	-6	39	33
Nové Dvory	10	12	44	22	-2	22	20
Nový Knín	93	96	343	211	-3	132	129
Obořiště	29	14	84	69	15	15	30
Ouběnice	15	7	36	9	8	27	35
Píčín	38	20	89	70	18	19	37
Rosovice	35	43	162	99	-8	63	55
Rybníky	22	11	96	35	11	61	72
Stará Huť	62	67	274	142	-5	132	127
Svaté Pole	16	16	71	18	0	53	53
Velká Lečice	7	9	35	30	-2	5	3
Voznice	24	28	128	89	-4	39	35
Županovice	2	4	10	9	-2	1	-1

¹ Určitou část migračního přírůstku mohou tvořit také cizinci, jak velkou však není možné z dostupných dat určit.

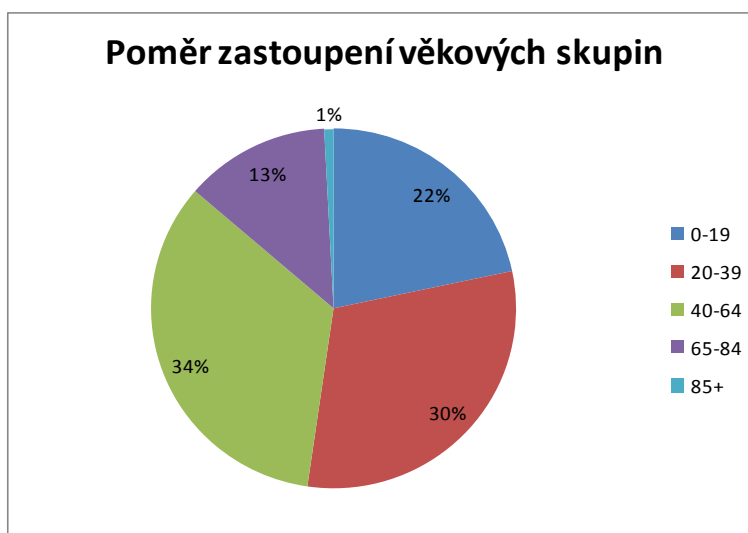
Buš	9	11	88	31	-2	57	55
Davle	70	70	333	217	0	116	116
Hradištko	92	75	502	214	17	288	305
Slapy	43	45	176	106	-2	70	68
Štěchovice	107	83	407	222	24	185	209
Celkem	1432	1269	5622	3243	163	2379	2542

Tabulka 3: Přírůstek obyvatelstva Regionu Brdy – Vltava za období 2007 až 2011. Zdroj: Databáze demografických informací o obcích ČR, Český statistický úřad (www.czso.cz).

VĚK

V následujícím grafu vidíme, že nejvíce zastoupenou věkovou skupinou mezi obyvatelstvem Regionu Brdy – Vltava je skupina ve věku 40 až 64 let, kterou je možné označit jako střední a vyšší střední věk (34 procent). Jak je patrné z tabulky 4 v následující kapitole, tvoří ji celkem 8 962 obyvatel Regionu. Druhá v pořadí je kategorie 20 až 34 let, kterou bychom označili jako mladé lidi nebo jako mladší střední věk. Ta tvoří 30 procent obyvatel Regionu (početně 8 080 osob).

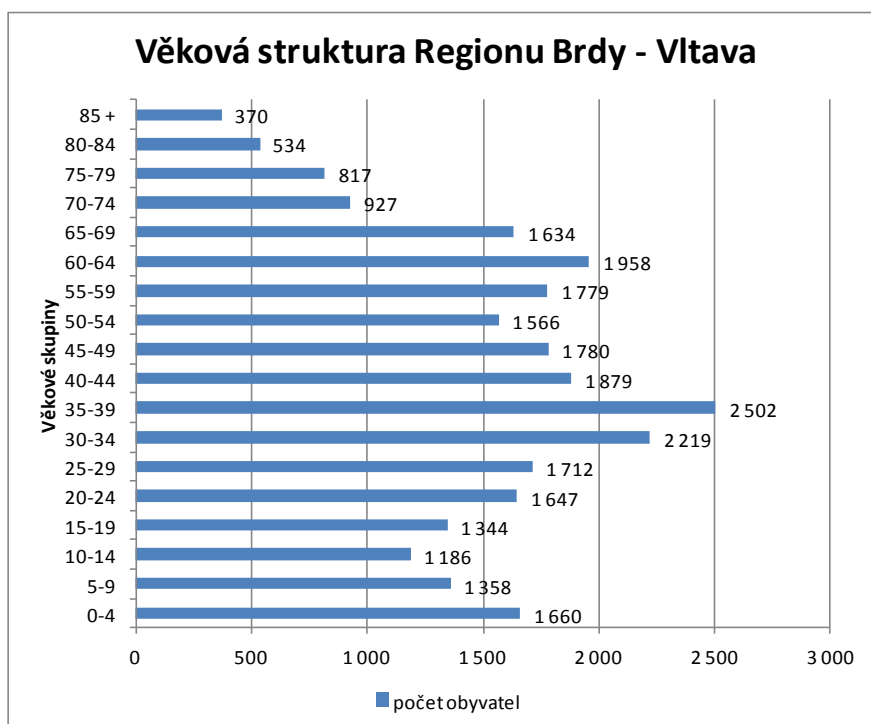
Tyto dvě kategorie jsou ze sociologického hlediska významné v několika ohledech. Jednak dohromady tvoří převážnou část obyvatelstva v produktivním věku, zároveň se jedná také o věkové kohorty, které kromě výkonu zaměstnání pečují o své malé či dospívající děti a rovněž v nezanedbatelné míře také o své stárnoucí rodiče.



Graf 2: Poměr zastoupení jednotlivých věkových skupin v celkové populaci Regionu Brdy – Vltava. Populace je rozdělena do pěti věkových skupin: děti a mládež (0-19 let), mladší střední věk (20-39 let), střední a vyšší střední věk (40-64 let), senioři (65-84 let) a dlouhověcí (85 a více let). Údaje se vztahují k 1. 1. 2012. Zdroj: Databáze demografických informací o obcích ČR, Český statistický úřad (www.czso.cz).

Jak je vidět nejenom z grafu 2, ale i z následujícího grafu věkové struktury rozdělené do nejmenších možných, čili v tomto případě pětiletých intervalů, který nám tvoří část pomyslného stromu života², věková struktura obyvatelstva regionu se vyznačuje nejen silným zastoupením středních „pater“ stromu, tedy obyvatel v produktivním věku, ale také relativní převahou obyvatel mladšího věku, tedy skupiny 0 až 19 let, kterou můžeme nazvat děti a mládež (22 procent), nad skupinami naopak staršími (65 až 84 let a 85 let a starší), které nazýváme senioři a dlouhověci. Ta tvoří 13 respektive 1 procento obyvatelstva Regionu. Celkově však lze konstatovat, že věková struktura Regionu Brdy – Vltava vykazuje rysy přechodového stavu, který je charakteristický pro všechny stárnoucí populace západní Evropy včetně České republiky jako celku.

Porovnáme-li dostupné údaje o průměrném věku obyvatel, které se týkají pouze oblasti ORP Dobříš, kde průměrný věk k 1. 7. 2010 činil 40,4 let (muži - 39,0, ženy - 41,3) s obdobnými údaji za celou ČR, kde průměrný věk byl na konci téhož roku 40,8 roku (muži - 39,3, ženy - 42,3), zjistíme, že populace ORP Dobříš je v porovnání s celostátním průměrem o něco málo mladší. Přitom větší část tohoto rozdílu je ve prospěch žen. Srovnáme-li však údaje za spádovou oblast ORP Dobříš, Středočeský kraj a celou ČR (viz Tabulka 4), zjistíme, že se ORP Dobříš pohybuje zcela v rámci průměrných hodnot celého Kraje a není tedy v tomto ohledu nijak zvlášť výjimečná.



Graf 3: Věková struktura obyvatelstva Regionu Brdy – Vltava k 1. 1. 2012. Zdroj: Databáze demografických informací o obcích ČR, Český statistický úřad (www.czso.cz).

2010	Věkový průměr - ORP Dobříš	Věkový průměr - Středočeský kraj	Věkový průměr – Česká republika
muži	39,0	38,8	39,3
ženy	41,3	41,4	42,3
celkem	40,4	40,1	40,8

² Úplný strom věkové struktury obyvatelstva ČR podle pohlaví i podle rodinného stavu k 31. 12. 2010 je možné nalézt na internetu, např. na adrese www.spcr.cz/statistika/strom.htm. Tento strom je členěn po jednotlivých letech, což naše dostupné statistiky Regionu neumožňují.

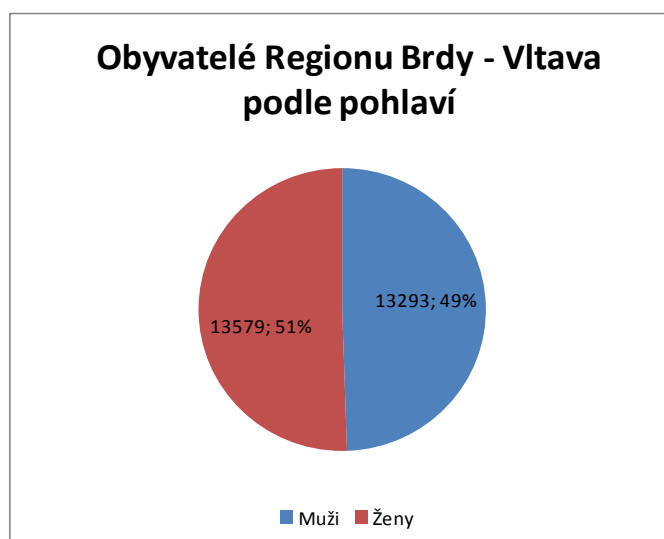
Tabulka 4: Porovnání věkových průměrů obyvatelstva ORP Dobříš (muži, ženy, celkem) se srovnatelnými hodnotami za celý Středočeský kraj a za celou Českou republiku. Zdroj: Český statistický úřad (www.czso.cz).

To, že populace obcí patřících pod ORP Dobříš postupně stárne, je patrné i na srovnání průměrného věku před deseti lety, tedy v roce 2001 s výše uvedenými daty. V roce 2001 byl průměrný věk obyvatel oblasti ORP Dobříš 38,8 roku, přičemž u mužů tato hodnota činila 37,7 a u žen 40,4 let. Za 10 let se tedy tyto hodnoty zvýšily u mužů i u žen v průměru o více než jeden rok, zároveň se muži více přiblížili ženám, což souvisí s tím, že se muži dožívají v průměru vyššího věku než dříve.

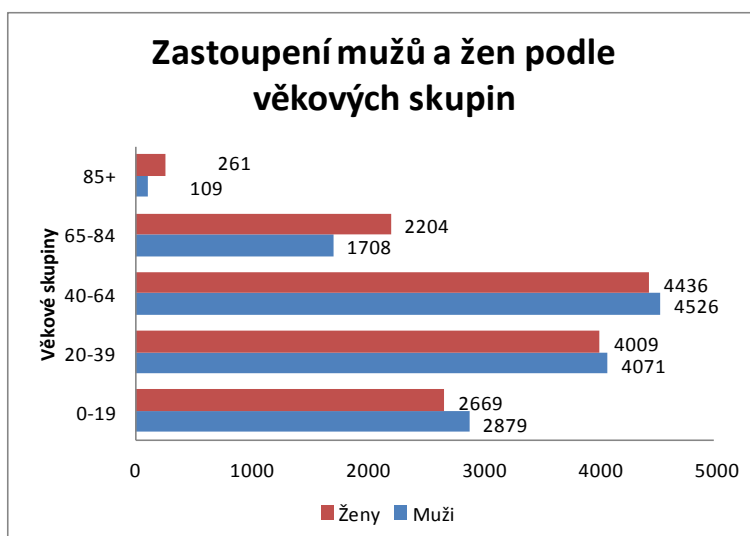
POHLAVÍ

Z hlediska podílu mužů a žen v celkové populaci se Region Brdy – Vltava podle očekávání nijak výrazně neliší od celostátního průměru. Zatímco v České republice žilo k 31. 12. 2010 celkem 51 procent žen a 49 procent mužů, tatáž hodnota vplynula rovněž ze souhrnných statistik obyvatelstva obcí Regionu Brdy – Vltava (viz Graf 4).

Zohledníme-li při porovnání populací mužů a žen příslušnost k jednotlivým věkovým skupinám, tak jak jsme je definovali v předchozí kapitole, vidíme, že s rostoucím věkem narůstá v populaci počet žen v porovnání s počtem mužů. Ve starších věkových skupinách se tento rozdíl zvyrazňuje, největší je v populaci ve věku 65 až 84 let a v té ještě starší, tedy nad 85 let.



Graf 4: Poměr zastoupení mužů a žen mezi obyvateli Regionu Brdy – Vltava k 1. 1. 2012. Zdroj: Databáze demografických informací o obcích ČR, Český statistický úřad (www.czso.cz).



Graf 5: Porovnání velikosti věkových skupin mužů a žen v Regionu Brdy – Vltava k 1. 1. 2012. Zdroj: Databáze demografických informací o obcích ČR, Český statistický úřad (www.czso.cz).

	0-19	20-39	40-64	65-84	85+	Celkem
Muži	2879	4071	4526	1708	109	13293
Ženy	2669	4009	4436	2204	261	13579
Celkem	5548	8080	8962	3912	370	26872

Tabulka 5: Věková struktura obyvatel Regionu Brdy – Vltava podle pohlaví k 1. lednu 2012. Zdroj: Databáze demografických informací o obcích ČR, Český statistický úřad (www.czso.cz).

RODINNÝ STAV

Tyto údaje jsou k dispozici pouze za spádovou oblast ORP Dobříš, nikoli za celý Region Brdy – Vltava.

Téměř polovinu obyvatelstva obcí patřících pod ORP Dobříš (9 279 osob, tj. přes 44 procent) tvoří muži a ženy, kteří v současnosti žijí v manželství. Téměř dvě pětiny obyvatel ale tvoří svobodní muži a ženy, přičemž těch prvních je výrazně více (4 590 ku 3 638). Svobodní muži tak tvoří téměř 22 procent obyvatel ORP, zatímco svobodné ženy pouze něco přes 17 procent. Tento rozdíl nelze jednoduše interpretovat, patrně souvisí s migrací, kdy svobodné ženy častěji odcházejí žít a pracovat do jiných regionů, a naopak v oblasti ORP Dobříš zůstávají nebo se do něj častěji za práci přistěhovávají svobodní muži. Dále tento rozdíl může souviset také s proměňujícím se sňatkovým chováním, odsouváním vstupu do manželství na pozdější věk a rostoucím podílem nesezdaných párů. Průměrný věk ženicha se v obcích spadajících pod ORP Dobříš za posledních deset let zvýšil o více než 6 let (z 30,2 na 36,5 let), průměrný věk nevěsty z 27,4 na 32,7 let, tedy o více než 5 let.

Ve skupinách rozvedených a ovdovělých je podíl žen naopak vyšší než podíl mužů, což může opět souviset s migrací, kdy rozvedení muži častěji odcházejí žít jinde, především však s narůstající disproporcí mezi podílem mužů a žen ve starších věkových skupinách, kterých se tyto dvě kategorie rodinného stavu častěji týkají.

ORP Dobříš	celkem 2011	z toho podle rodinného stavu			
		svobodní/-é	ženatí/vdané	rozvedení/-é	ovdovělí/-é
muži	10 391	4 590	4 642	885	261

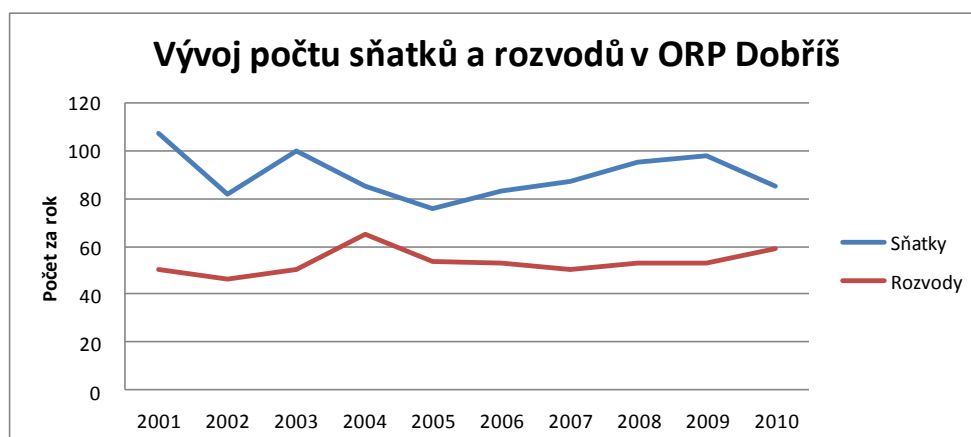
ženy	10 579	3 638	4 637	1 014	1 277
celkem	20 970	8 228	9 279	1 899	1 538

ORP Dobříš	celkem 2011 (%)	z toho podle rodinného stavu			
		svobodní/-é	ženatí/vdané	rozvedení/-é	ovdovělí/-é
muži	49,55%	21,88%	22,14%	4,22%	1,24%
ženy	50,45%	17,35%	22,11%	4,83%	6,09%
celkem	100,00%	39,23%	44,25%	9,05%	7,33%

Tabulka 6: Obyvatelstvo spádové oblasti ORP Dobříš podle rodinného stavu. Tabulka nahoře ukazuje absolutní počty, tabulka dole procentní zastoupení jednotlivých kategorií. Údaje vycházejí z prozatímních výsledků Sčítání lidu 2011 a jsou platné k 26. 3. 2011. Zdroj: Český statistický úřad (www.czso.cz).

Počet uzavřených sňatků ve spádové oblasti ORP Dobříš v posledních letech kolísá. Po nárůstu v letech 2008 a 2009 v roce 2010 klesl mírně pod úroveň roku 2007. V porovnání s rokem 2001 je patrný trend postupného poklesu počtu uzavřených sňatků. Nejvyšší hodnoty (107 sňatků) bylo dosaženo právě v roce 2001, naopak nejnižší v roce 2005 (83 sňatků), poslední známá hodnota z roku 2010 (85) je druhá nejnižší (viz graf 6).

Opačný trend, tedy postupný nárůst, je možné vysledovat v počtu rozvodů v oblasti ORP Dobříš. Za poslední čtyři sledované roky, tj. v letech 2007 až 2010, vzrostl z 50 na 59 za rok. V porovnání s rokem 2001 je nárůst stejně velký, protože v tomto roce byl počet rozvodů rovněž 50. Nejvyšší hodnota, která však byla zjevně pouze jednorázovým výkyvem, byla zaznamenána v roce 2004 (65 rozvodů). Celkově se tedy úroveň počtu sňatků zatím udržuje nad úrovní počtu rozvodů, postupně se však k sobě jak je patrné z grafu 6, obě dvě křivky přibližují, což je způsobeno hlavně dlouhodobým mírným nárůstem počtu rozvodů v ORP. Ten je patrný i na vývoji počtu rozvodů na tisíc obyvatel a na sto uzavřených sňatků (viz Tabulka 7).



Graf 6: Porovnání vývoje sňatečnosti a rozvodovosti v obcích patřících pod ORP Dobříš v letech 2001 až 2010. Zdroj: Český statistický úřad (www.czso.cz).

ORP Dobříš	2007	2008	2009	2010
Sňatky	87	95	98	85
Rozvody	50	53	53	59
S nezletilými dětmi	33	32	35	35
Rozvody na 1 000	2,6	2,7	2,6	2,9

obyvatel				
Rozvody na 100 sňatků	57,5	55,8	54,1	69,4

Tabulka 7: Statistiky vývoje počtu sňatků a rozvodů, počet rozvodů manželství s nezletilými dětmi, rozvodů na 1000 obyvatel a rozvodů na 100 sňatků v obcích patřících pod ORP Dobříš. Zdroj: Český statistický úřad (www.czso.cz).

NÁRODNOST A STÁTNÍ OBČANSTVÍ

Rovněž údaje o národnosti a státním občanství obyvatel nejsou k dispozici za celý Region Brdy – Vltava, ale pouze za obce spadající do ORP Dobříš. Údaje pocházejí ze Sčítání lidu 2011 a nejsou tudíž rozlišeny podle jednotlivých obcí, ale pouze podle vyšších územně správních celků.

Co se týče národnosti obyvatel spádové oblasti ORP Dobříš, limitujícím faktorem analýzy tohoto ukazatele je samotný charakter dostupných dat. Jedná se o údaje ze Sčítání lidu 2011, kde si respondenti mohli národnost sami zvolit, případně neuvést žádnou. Jelikož této možnosti využila více než čtvrtina občanů (5 636 z 20 970, tj. 26,9 %, žádnou národnost neuvvedlo), jsou získaná data spíše orientačního charakteru. Celkem 14 715 obyvatel (tj. 70,2 %) uvedlo národnost českou. Druhá nejčastěji uvedená národnost byla slovenská (192, tj. necelé 1 procento), ostatní národnosti byly ještě méně početné. Například romskou národnost uvedlo pouze 6 obyvatel obcí spadajících pod ORP Dobříš.

V případě státního příslušenství měli respondenti Sčítání lidu uvést své skutečné státní občanství, a proto jsou údaje přesnější. Po státním občanství ČR (20 202, tj. 96,3 %) byla druhou nejčastější variantou Ukrajina (143, tj. 0,7 %), ostatní kategorie byly zastoupeny ještě méně (viz Tabulka 9).

	Obyvatel celkem	z toho národnost							
		česká	moravská	slezská	slovenská	polská	německá	romská	neuvvedeno
ORP Dobříš	20 970	14 715	25	-	192	6	25	6	5 636

Tabulka 8: Obyvatelstvo ORP Dobříš podle národnosti. Údaje vycházejí z prozatímních výsledků Sčítání lidu 2011 a jsou platné k 26. 3. 2011. Zdroj: Český statistický úřad (www.czso.cz).

	Obyvatel celkem	z toho státního občanství						
		Česká republika	Slovensko	Německo	Polsko	Ukrajina	Rusko	Vietnam
ORP Dobříš	20 970	20 202	83	15	11	143	116	37

Tabulka 9: Obyvatelstvo ORP Dobříš podle státního občanství. Údaje vycházejí z prozatímních výsledků Sčítání lidu 2011 a jsou platné k 26. 3. 2011. Zdroj: Český statistický úřad (www.czso.cz).

ŠKOLSTVÍ

Tato kapitola pokrývá celý Region Brdy – Vltava, avšak vzhledem k absenci části důležitých údajů, které se zadavateli analýzy MAS Brdy – Vltava nepodařilo shromáždit, lze z ní učinit pouze částečné zobecňující závěry.

ZÁKLADNÍ ŠKOLSTVÍ V REGIONU BRDY – VLTAVA

V Regionu Brdy – Vltava funguje celkem 15 základních škol, 1 osmileté gymnázium (v Dobříši), jehož první čtyři ročníky lze vnímat také jako součást základního školství, a dále 1 škola speciální a praktická (rovněž v Dobříši). Základní školy jsou umístěny ve všech obcích s větším počtem obyvatel, děti z menších obcí a osad docházejí do těchto „spádových“ škol. Největší školou v regionu je 2. Základní škola v Dobříši, která má kapacitu až 900 žáků. Dále následují 1. ZŠ Dobříš (610 žáků), ZŠ Nový Knín (350), ZŠ Štěchovice (300), ZŠ Davle (280) a ZŠ Nečín (270), ostatní školy pojmu do 120 žáků.

Z dostupných statistik (viz Tabulka 10) je zřejmé, že počet žáků základních škol v Regionu v posledních letech zůstává přibližně stejný, nebo postupně mírně narůstá, přesto však až na výjimky nedosahuje plné kapacity těchto zařízení. Týká se to velkých městských škol i vesnických malotřídek. V některých školách mimo větší sídla je v současnosti kapacita vyčerpána pouze přibližně z poloviny (např. Malá Hraštice, Mokrovraty, Nečín), naopak ve větších městech (např. v Dobříši, Novém Kníně), nebo tam, kde v poslední době došlo k velkému přírůstku obyvatel (např. Hradištko), je kapacita škol více obsazena, nebo se situace blíží jejímu vyčerpání (1. ZŠ Dobříš, ZŠ Hradištko).

	Kapacita		Obsazenost						
	2007	2012	2005/06	2006/07	2007/08	2008/09	2009/10	2010/11	2011/12
1. ZŠ Dobříš	610	610	512	508	534	543	547	583	593
2. ZŠ Dobříš	900	900	654	608	585	535	514	499	498
ZŠ Malá Hraštice	60	60	31	32	33	35	30	36	31
ZŠ Mokrovraty	50	48	16	18	16	18	19	21	27
ZŠ Nečín	270	270	171	165	158		132	137	134
ZŠ Nová Ves pod Pleší	60	80	49	56	52		68	76	76
ZŠ Nový Knín	390	350	313	281	251	247	233	231	252
ZŠ Obořiště	50	50	23	20	20		27	28	31
ZŠ Rosovice	45	45	19	23	20		21	20	26
ZŠ Stará Huť	100	100	44	38	41	45	41	50	49
ZŠ Pičín						28	27	25	28
ZŠ Davle		280				220	230	230	231
ZŠ Hradištko		75				59	60	66	75
ZŠ Slapy		120					73	90	84
ZŠ Štěchovice		300				208	195	204	217
Prima-kvarta gymnázium Dobříš		120				119	120	119	
ZŠ praktická a speciální Dobříš		100				53	46	41	41

Tabulka 10: Školní zařízení základního stupně v Regionu Brdy – Vltava, vývoj jejich obsazenosti v letech 2005 – 2012 a porovnání kapacity v letech 2007 a 2012. Některé údaje nejsou v tabulce obsaženy, protože nebyly dodány zadavatelem analýzy. Zdroj: MAS Brdy – Vltava.

Souhrnná čísla o obsazenosti základních škol v regionu lze spočítat pouze za období posledních tří školních roků, kdy jsou statistiky úplné. Tato čísla potvrzují, že procento celkové obsazenosti ZŠ v regionu postupně narůstá – ze 70 % ve školním roce 2009/10 na 74 % ve školním roce 2011/12. Významný je přitom rozdíl mezi obsazeností škol v oblasti Dobříšska a Novoknínska, která v aktuálním roce činila 72 %, a škol v oblasti Středního Povltaví, které jsou obsazeny celkem ze 78 %.

Tudíž situaci, kdy některé školy jsou téměř zaplněné, lze zatím ještě řešit dojížděním do jiných škol v rámci Regionu, pokud to není příliš komplikované. Je ale otázka, zda při současném vývoji migrace do Regionu budou stávající kapacity škol i tak dlouhodobě dostačující.

	Kapacita 2007	Obsazenost					Kapacita 2012
		2007/08	2008/09	2009/10	2010/11	2011/12	
Dobříšsko a Novoknínsko	2535			1659	1706	1745	2413
Střední Povltaví				558	590	607	775
Celkem				2217	2296	2352	3188

Tabulka 11: Vývoj kapacity a obsazenosti školních zařízení základního stupně v jednotlivých částech Regionu Brdy – Vltava. Některé údaje nejsou v tabulce obsaženy, protože nebyly dodány zadavatelem analýzy. Zdroj: MAS Brdy – Vltava.

	Kapacita 2007	Obsazenost (%)					Kapacita 2012
		2007/08	2008/09	2009/10	2010/11	2011/12	
Dobříšsko a Novoknínsko	105%			69%	71%	72%	100%
Střední Povltaví				72%	76%	78%	100%
Celkem				70%	72%	74%	100%

Tabulka 12: Percentuální vyjádření vývoje kapacity a obsazenosti školních zařízení základního stupně v jednotlivých částech Regionu Brdy – Vltava. Některé údaje nejsou v tabulce obsaženy, protože nebyly dodány zadavatelem analýzy. Zdroj: MAS Brdy – Vltava.

PŘEDŠKOLNÍ ZAŘÍZENÍ V REGIONU BRDY – VLTAVA

V případě mateřských škol je situace mnohem složitější než u škol základních. Z údajů, které se podařilo získat od zástupců školek, vyplývá, že všechny mateřské školy v regionu mají svou kapacitu v současné době již zaplněnu, nebo se jim zaplní nově přihlášenými dětmi. Nemálo mateřských škol v Regionu již několik let, jak vyplývá z tabulky 13, velké množství uchazečů odmítá, některé až desítky dětí (např. Davle, Štěchovice, Malá Hraštice). Situaci nevyřešilo ani navýšení kapacity některých zařízení v minulém roce (nově vybudované a zrekonstruované prostory 2. MŠ a 4. MŠ Dobříš, MŠ Malá Hraštice, MŠ Davle), protože došlo pouze k větší absorpci dříve odmítnutých dětí, nikoli však k úplnému odstranění převisu poptávky.

	Naplněnost	Kapacita		Odmítnutí			
		2012	2011	2012	2011	2010	2009
Borotice	100%	20	20		5	5	
2. MŠ Dobříš	100%	120	95		90	24	28
4. MŠ Dobříš	100%	110	110				
5. MŠ Dobříš	100%	136	136				
Korkyně	100%	24	24		10	10	
Malá Hraštica	100%	35	25		20	14	14
Mokrovraty	100%	25	25	0	6	0	0
Nečín	100%	37	37		9	8	10
Nový Knín	100%	40	40		0	0	0
Obořiště	100%	22	22		8	6	
Rosovice	100%	25	25		0	0	0
Stará Huť	100%	45	45		5	5	0
Davle	100%	93	68		50	50	40
Hradištko	100%	50	50		29	19	
Slapy	100%	43	43		10	9	
Štěchovice	100%	64	64		30	30	30
Celkem	100%	889	829				

Tabulka 13: Předškolní zařízení zřizovaná obcemi v Regionu Brdy – Vltava, jejich kapacita, naplněnost a počty odmítnutých dětí v letech 2009 – 2012. Některé údaje nejsou v tabulce obsaženy, protože nebyly dodány zadavatelem analýzy. Zdroj: MAS Brdy – Vltava.

Některé obce v současnosti plánují navýšení kapacity svých mateřských škol, případně jsou již ve fázi příprav (podání projektu, výběrové řízení apod.), nebo dokonce realizace tohoto záměru. Týká se to konkrétně Hradištko (chystané navýšení kapacity o 25 míst), Štěchovic (o 24 míst) a Nečíně (o 19 míst již od září 2012).

Současná situace není podle dostupných informací o mnoho lepší ani v ostatních školkách, které mají jiné zřizovatele než obce. Tam, kde nějaká volná místa v době shromažďování dat byla, pravděpodobně došlo k jejich zaplnění během zápisu do nového školního roku. Ani tato alternativní zařízení tudíž nejsou řešením celkově malé kapacity předškolního vzdělávání v Regionu, protože počet míst v nich je příliš nízký na to, aby mohla pokrýt veškerou neuspokojenou poptávku. Navíc nejsou pro některé rodiče dostupné finančně. Na druhou stranu, jinými rodiči, kteří si je mohou dovolit a kteří zároveň očekávají individuálnější přístup k dětem, může být to, že se jedná o malá zařízení, vnímáno jako výhoda. I oni však mohou mít při velkém převisu poptávky problém s umístěním svých dětí do nich.

Název	2012		
	naplněnost	kapacita	volná místa
Klub lesní školky Mokrovraty	37,5 %	16	10
Soukromá školka Montessori Slapy	100%	40	10
Soukromá miniškolička s prvky Montessori pedagogiky Stará Huť	100 %	10	0

Dětský koutek Chobotníčka Dobříš			6
Česko-anglická školka Dobříš			

Tabulka 14: Soukromá předškolní zařízení v Regionu Brdy – Vltava v roce 2012, jejich kapacita, naplněnost a počet volných míst pro zápis nových dětí pro školní rok 2012/13. Některé údaje nejsou v tabulce obsaženy, protože nebyly dodány zadavatelem analýzy. Zdroj: MAS Brdy – Vltava.

Z pohledu obcí může být současný velký převis poptávky po předškolních zařízeních vnímán pouze jako dočasný fenomén související s tzv. „baby boomem“ vyvolaným silnými populačními ročníky 70. let, které se v současné době nejvíce podílejí na zvýšené míře porodnosti. Kromě dalšího navyšování míst v mateřských školách, které může do budoucna hrozit opakováním situace, kdy pro tyto kapacity nebylo využito, jsou proto hledány jiné, alternativní způsoby sladování rodinného a profesního života.³

RODINY S DĚTMI

Poslední dostupné statistiky týkající se počtu rodin, včetně jejich rozlišení podle počtu dětí žijících s rodiči ve společné domácnosti v obcích Regionu Brdy – Vltava pochází ze Sčítání lidu z roku 2001.⁴ Jsou tudíž již přes 10 let staré a nemá přílišný význam je zde citovat, protože, jak jsme viděli v předchozích kapitolách, populace Regionu prošla od té doby poměrně bouřlivým vývojem, hlavně v důsledku migrace. Bude ještě nějakou dobu trvat, než statistici takto podrobně zpracují také údaje z posledního Sčítání, které proběhlo na jaře 2011. Poté by mělo smysl příslušné údaje do této analýzy nebo do její aktualizované verze doplnit.

Níže uvedené údaje o rodinách v péči sociálního kurátora pocházejí z evidence Odboru sociální práce Městského úřadu v Dobříši a jsou opět platné pouze pro spádovou oblast ORP Dobříš.

DĚTI A MLADISTVÍ V PÉČI KURÁTORA PRO DĚTI A MLÁDEŽ

Za poslední tři roky počet dětí a mladistvých v péči kurátora pro děti a mládež postupně klesá (viz Tabulka 15). Zatímco v roce 2009 jich bylo 97, v roce 2011 to bylo už jen 65. Větší skupinu tvoří mladiství (v roce 2011 jich bylo 42, tj. 61 %), dětí bylo 23, tj. 39 %. Zatímco výrazný pokles byl zaznamenán u mladistvých (v roce 2011 meziročně o 22, tj. o 34 %), počet klientů z řad dětí naopak meziročně vzrostl (ze 17 na 23, tj. o 35 %). Převážnou většinu klientů tvoří tradičně chlapci, u dětí je rozdíl mezi pohlavími ještě výraznější než u mladistvých.

Počet evidovaných	Celkem	z toho			
		děti do 15 let	z toho dívek	mladistvých	z toho dívek

³ Např. město Dobříš je v současnosti partnerem projektu s názvem „Nové formy individuální péče o děti do 7 let věku nerodičovskou osobou jako nástroj odstranění překážky pro vstup na trh práce a zdroj pracovních příležitostí ve Středočeském kraji“, jehož nositelem je Farní charita Starý Knín. Projekt se zaměřuje na mezinárodní výměnu zkušeností s různými formami individuální péče o děti do 7 let věku nerodičovskou osobou a klade si za cíl "přenos nových forem péče do ČR, působení ve prospěch jejich legislativního zakotvení a všeobecného společenského přijetí a praktická podpora poskytovatelů těchto služeb".

⁴ Data okresu Příbram, kam patří spádová oblast ORP Dobříš, jsou případným zájemcům k dispozici na stránkách Českého statistického úřadu na adrese: http://vdb.czso.cz/vdbvo/tabparam.jsp?vo=tabulka&cislotab=OB114_OK.56&kapitola_id=97&voa=tabulka&go_zobraz=1&verze=0.

2009	97	28	2	69	13
2010	81	17	2	64	11
2011	65	23	5	42	12

Tabulka 15: Počet klientů v péči kurátora pro děti a mládež v ORP Dobříš v letech 2009 až 2011. Zdroj: Odbor sociální péče MěÚ Dobříš.

Co se týče rodinného zázemí klientů kurátora (viz Tabulka 16), nejčastěji jsou zastoupeny úplné rodiny s oběma rodiči (v roce 2011 celkem 29 z 65 klientů, tj. 45 %). To není příliš překvapivé, vzhledem k tomu, že se stále jedná o převládající typ rodinného uspořádání. Za významné lze považovat spíše to, že další typy uspořádání, konkrétně neúplné rodiny (21, tj. 32 %) a rodiny s druhem či družkou (13, tj. 20 %) za tím neobvyklejším příliš nezaostávají. Zdá se tím být potvrzována obecně sdílená představa, že v těchto typech rodin lze očekávat častější výskyt problémů, včetně problémového chování dětí a mládeže. Současně vidíme, že pokles počtu klientů jde v podstatě napříč všemi typy rodinného zázemí, netýká se pouze některého z nich.

	Celkem	Z toho					
		Úplná rodina	Neúplná rodina	Nová rodina	Rodina s druhem (družkou)	Ostatní	Ústavní
2009	97	42	21	0	29	0	5
2010	81	33	28	0	20	0	0
2011	65	29	21	2	13	0	0

Tabulka 16: Rodinné zázemí klientů kurátora pro děti a mládež v ORP Dobříš v letech 2009 až 2011. Zdroj: Odbor sociální péče MěÚ Dobříš.

Nejčastějším typem problému vyžadujícím intervenci sociálního kurátora byly v posledních třech letech výchovné problémy (61 případů ze 116, tj. 53 %), a to zejména u mladistvých chlapců (30). Druhou nejpočetnější skupinou s výchovnými problémy byly mladistvé dívky (15), až za nimi následovali chlapci z kategorie dětí (14). Druhým neobvyklejším problémem je trestná činnost (22 případů), která se opět nejvíce týká mladistvých chlapců (17), dále mladších chlapců (5), u dívek byl případ trestné činnosti sociálním kurátorem v uplynulých třech letech pouze jeden, a to mezi mladistvými.

Třetím neobvyklejším úkonem, který v souvislosti s dětmi a mládeží sociální kurátor v posledních třech letech prováděl, byl dohled. Ten se týkal celkem 17 případů. V nich byli celkem rovnoměrně zastoupeni chlapci obou věkových kategorií (mladší 8, starší 9) a mladistvé dívky (6). Více viz Tabulka 17.

	Celkem	z toho		z toho	
		děti	z toho dívek	mladiství	z toho dívek
Trestná činnost	22	5	0	17	1
Přestupky	15	0	0	15	2
Výchovné problémy	61	16	2	45	15
Dohledy	17	8	0	9	6
Návrh na předběžné opatření	1	0	0	1	0

Celkem	116	29	2	87	24
---------------	------------	-----------	----------	-----------	-----------

Tabulka 17: Problémy klientů řešené kurátorem pro děti a mládež v ORP Dobříš v letech 2009 až 2011. Zdroj: Odbor sociální péče MěÚ Dobříš.

NÁHRADNÍ RODINNÁ PÉČE

Nejčastějším typem náhradní rodinné péče byla v rámci obcí spadajících pod ORP Dobříš v uplynulých třech letech pěstounská péče (viz tabulka 18). Počet takto umístěných dětí do náhradních rodin rok od roku mírně rostl (2009: 12, 2010: 13, 2011: 14), a to navzdory tomu, že celkem u 9 dětí v průběhu let pěstounská péče zanikla, většinou (v 8 případech) z důvodu dosažení zletilosti dítěte. Ve stejné době se však podařilo dalších 9 dětí do pěstounských rodin umístit, nejvíce v roce 2011 (6).

Jak je patrné i z následující Tabulky 19, kde jsou porovnávány podané a vyřízené žádosti o náhradní rodinnou péči, právě pěstounská péče je nejlépe a nejrychleji fungujícím způsobem náhradní rodinné péče. Lze tak usuzovat z toho, že v letech 2009 a 2010 byly všechny případy pěstounské péče úspěšně uzavřeny v průběhu roku umístěním dítěte do péče pěstounů. V roce 2011 sice jeden případ, který se v průběhu roku objevil, uzavřen nebyl, ale proběhl první kontakt s budoucí pěstounskou rodinou.

Nejvíce žádostí o náhradní rodinnou péči se týkalo osvojení (adopce) dětí. Počet žádostí o osvojení, kterými se v každém roce sociální pracovníci zabývali, se pohyboval od 8 v roce 2009, přes 9 v roce 2010, po 4 v roce 2011. Vyřídit se podařilo v roce 2009 dvě žádosti, v následujícím roce jednu žádost a v posledním sledovaném roce nebyla uzavřena žádná žádost, ve třech případech ale proběhl první kontakt s budoucí náhradní rodinou.

	Počet dětí k 1.1.	Počet umístěných dětí za sledovaný rok		Počet dětí k 31.12.		Zánik pěstounské péče, poručenství nebo svěřením dítěte do výchovy jiné fyzické osoby než rodiče			
		Celkem	Z toho zdravotně postižených	Celkem	Z toho zdravotně postižených	z toho zrušená na návrh (podnět)		Zletilostí dítěte	Jinak
						pěstouna	OSPOD		
Pěstounská péče 2009	12	1	0	13					
Poručenství s osobní péčí poručníka 2009	1			1					
Výchova jiné osoby než rodiče 2009									
Pěstounská péče 2010	13	2	0	14				1	
Poručenství s osobní péčí poručníka 2010	1	1	0	2					
Výchova jiné osoby než rodiče 2010	1			1					

Pěstounská péče 2011	14	6	0	12				7	1
Poručenství s osobní péčí poručníka 2011	3	1	0	2				2	
Výchova jiné osoby než rodiče 2011	1			1					

Tabulka 18:Náhradní rodinná péče ve spádové oblasti ORP Dobříš v letech 2009 až 2011. Zdroj: Odbor sociální péče MěÚ Dobříš.

	Počet podaných žádostí o NRP			První kontakt s dítětem za sledovaný rok	Vztah k dítěti		
	nevyřízených k 1.1.	podaných za sledovaný rok	nevyřízených k 31.12.		prarodič	jiný příbuzný	cizí
Žadatelé o osvojení 2009	5	3	6	1			
Žadatelé o pěst. péči 2009	3						
Žadatelé podle zákona 78 o rodině 2009							
Žadatelé podle zákona 45 o rodině 2009	0	2	2	2	1	1	
Žadatelé o osvojení 2010	6	3	7	3			
Žadatelé o pěst. péči 2010	0	1	0	1	0	0	1
Žadatelé podle zákona 78 o rodině 2010	0	1	0	1	0	1	0
Žadatelé podle zákona 45 o rodině 2010	2	1	0	3	3	0	0
Žadatelé o osvojení 2011	3	1	4	3	0	0	0
Žadatelé o pěst. péči 2011	1	1	1	1	0	0	0
Žadatelé podle zákona 78 o rodině 2011							
Žadatelé podle							

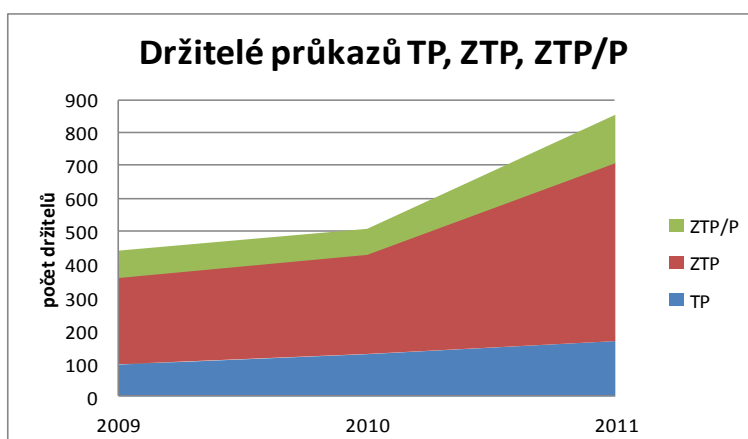
Tabulka 19: Žadatelé o náhradní rodinnou péči podle typu péče, vyřízené a nevyřízené žádosti, první kontakt s náhradní rodinou a vztah žadatelů k dítěti v letech 2009 až 2011. Zdroj: Odbor sociální péče MěÚ Dobříš.

OBLAST OSOB SE ZDRAVOTNÍM POSTIŽENÍM A SENIORŮ V REGIONU BRDY – VLTAVA

POČET DRŽITELŮ PRŮKAZKY ZTP, ZTP/P (ROZLIŠENÍ DLE DRUHU POSTIŽENÍ)

Rovněž údaje o osobách se zdravotním postižením, které jsou držiteli průkazů TP, ZTP a ZTP/P, jsou k dispozici pouze za spádové území ORP Dobříš.

Celkový počet držitelů všech tří typů průkazů během sledovaných tří let velmi výrazně vzrostl, mezi roky 2009 a 2011 téměř na dvojnásobek (ze 442 na 854, tj. o 93 procent). Největší zásluhu na tom měly průkazy ZTP, kterých podle údaje za rok 2011 přibýlo meziročně o 239, ale i ostatní dvě kategorie rostly velmi výrazným tempem (viz Graf 7 a Tabulka 20). Děti a mládež byly mezi držiteli průkazů zastoupeny pouze nevýrazně.



Graf 7: Vývoj počtu držitelů průkazů TP, ZTP a ZTP/P ve spádovém území ORP Dobříš v letech 2009 až 2011. Zdroj: Odbor sociální péče MěÚ Dobříš.

	2009		2010		2011	
	počet držitelů	z toho ve věku 1-18 let	počet držitelů	z toho ve věku 1-18 let	počet držitelů	z toho ve věku 1-18 let
TP	95	0	126	0	165	0
ZTP	264	4	303	4	542	3
ZTP/P	83	12	79	6	147	14
Celkem	442	16	508	10	854	17

Tabulka 20: Vývoj počtu držitelů průkazů TP, ZTP, a ZTP/P ve spádovém území ORP Dobříš v letech 2009 až 2010. Zdroj: Odbor sociální péče MěÚ Dobříš.

POČET PŘÍJEMCŮ PŘÍSPĚVKU NA PÉČI

I tento ukazatel je znám pouze za spádovou oblast ORP Dobříš a navíc chybí jakékoli rozlišení podle kategorie příjemce a výše příspěvku. Přesto je zřejmé, že počet výplat příspěvku na péči v posledních třech letech stabilně klesá. Podle údaje z roku 2011 poklesl meziročně počet výplatních položek ze 4 000 na 2 958, tj. o 24 procent. Souběžně s tím klesá i objem vyplacených peněz, avšak ne takovým tempem. Mezi roky 2010 a 2011 poklesla částka vyplacených příspěvků o 2 194 000 Kč, tj. 13 procent. Z toho vyplývá, že menšímu počtu příjemců byly vyplaceny vyšší průměrné částky příspěvků, což může znamenat, že pokles počtu příjemců se více dotkl těch, kteří jsou klasifikováni jako méně závislí na péči a jejichž finanční podpora byla proto nižší.

Dobře je tento trend patrný, vypočteme-li průběžnou vyplacenou částku v jedné výplatní položce. Zatímco ještě v roce 2010 byla tato částka 4334,50 Kč, v roce 2011 to bylo už 5 120 Kč (viz Tabulka 21).

	2009	2 010	2011
Výplatních položek	4 226	4 000	2 958
Celkem Kč	17 660 000	17 338 000	15 144 000
Průměrná vyplacená částka	4 179 Kč	4 334,50 Kč	5 120 Kč

Tabulka 21: Celkový počet výplatních položek příspěvku na péči v letech 2009, 2010 a 2011 v ORP Dobříš. Zdroj: Odbor sociální péče MěÚ Dobříš.

POČET ČEKATELŮ/ŽÁDOSTÍ/PŘÍPADNĚ JINAK EVIDOVANÝCH DO „DOMOVŮ S PEČOVATELSKOU SLUŽBOU“, DOMOVŮ PRO SENIORY

V Regionu Brdy – Vltava funguje jeden domov seniorů v Dobříši a celkem tři domy s pečovatelskou službou – v Dobříši, v Davli a ve Štěchovicích. Z údajů, které se podařilo MAS Brdy – Vltava získat, vyplývá, že ve všech čtyřech zařízeních je větší či menší převis poptávky po získání místa v nich. Nejvíce čekatelů je evidováno v Domově Seniorů Dobříš (417), zároveň je zde však také nejvíce uspokojených (52) i ukončených (72) žádostí v posledních třech letech. Hlavním důvodem ukončení žádosti bylo úmrtí žadatele (v 58 případech).⁵

V ostatních zařízeních v regionu jsou všechna tato čísla o jeden řád nižší, což je dáno nejen tím, že se jedná o jiný typ zařízení, ale také jejich menší kapacitou a umístěním (s výjimkou dobříšského Domova s pečovatelskou službou) v menších sídlech, než je Dobříš. Velký počet čekatelů v Domově seniorů v Dobříši je ovlivněn také tím, že mnoho žádostí o místo v Domově je podáváno lidmi, kteří tím neřeší svou akutní potřebu, ale nechávají si možnost přijetí do domova jako náhradní variantu, i když by raději zůstali ve svém domácím prostředí, v péči svých blízkých. Toto zjištění vyplynulo z analýzy sociálních potřeb seniorů v Regionu Brdy – Vltava, která byla provedena v rámci projektu komunitního plánování sociálních služeb v letošním roce.

Název	Typ subjektu	Počet čekatelů - duben 2012	Uspokojené žádosti za poslední tři roky	Ukončení žádosti za poslední tři roky
Dům s pečovatelskou službou Dobříš	byty zvláštního určení se službami	86	17	5 nástup do DS, 6 úmrtí, 6 ostatní - např. zrušení žádosti
Domov seniorů	celoroční pobytová služba pro seniory od	417	52	13 poskytnuta jiná soc. služba, 58 úmrtí,

⁵ Je však třeba připomenout, že se v tomto případě jedná o zařízení, jehož zřizovatelem je Středočeský kraj, a do něhož se hlásí zájemci nejen z Regionu Brdy – Vltava, ale z celé ČR.

Dobříš	65 let			1 odmítnutá žádost z důvodu nesplnění cílové skupiny
Dům s pečovatelskou službou Davle	celoroční pobytová služba pro seniory od 65 let	2 (starosta žadatele odmítá již při úvodním hovoru s tím, že je plno)	3	nevidují
Dům s pečovatelskou službou Štěchovice	celoroční pobytová služba pro seniory od 65 let	12	5	při každém uvolněním místě znovu obesílají všechny, kdo si žádost podali, a byt přidělují dle aktuální potřeby, nemají pořadník.

Tabulka 22: Pobytová zařízení pro seniory v Regionu Brdy – Vltava, počet čekatelů, uspokojené a ukončené žádosti o místo v posledních třech letech. Zdroj: MAS Brdy – Vltava.

OSOBY OHROŽENÉ SOCIÁLNÍM VYLOUČENÍM ZA CELÉ ÚZEMÍ BRDY-VLTAVA 2008 – 2011

POČET OSOB BEZ PŘÍSTŘEŠÍ

V následující tabulce jsou uvedeny pouze ty obce, jejichž představitelé na dotaz MAS Brdy – Vltava uvedli, že v jejich katastru jsou nějaké osoby reálně či potenciálně žijící bez vlastního přístřeší.

Z tabulky vyplývá, že osoby bez přístřeší jsou jako reálný či potenciální problém vnímány pouze ve třetině obcí Regionu, konkrétně v deseti z nich. Ve zbývajících 19 obcích tento problém nebyl vůbec identifikován, což ale neznamená, že tam neexistuje. Ve většině obcí se rozpoznané bezdomovectví týká pouze jednotlivců, nanejvýše dvojic (páru) či jedné rodiny. V případě největšího sídla v regionu – Dobříše – nebyl přesný počet osob bez přístřeší uveden.

Vedle „klasického“ bezdomovectví byly v některých údajích získaných od obcí zmíněny také některé problémové skupiny či lokality, které jsou vnímány jako obdobný zdroj problémů, jakým mohou být samotní bezdomovci. V případě Dobříše je to ubytovna soukromé společnosti Dokas Dobříš, s.r.o., ve které žije blíže nespecifikovaná skupina problémových osob (mohou to být např. lidé propuštění z výkonu trestu), která údajně působí v blízkosti této ubytovny obtíže (opilství, výtržnosti apod.).

Jiným specifickým problémem jsou osoby, o jejichž pohybu v obci nemá dotyčná obec přesné informace, ale které se také mohou jevit jako problematické. Jsou to např. osoby mající nahlášené trvalé bydliště na obecním úřadě (např. Hradištko – 35 osob), nebo naopak osoby dlouhodobě se vyskytující v katastru některé obce, aniž by zde měly nahlášené trvalé bydliště (např. různé skupiny údajných narkomanů – např. Mokrovraty, Voznice).

	počet	komentář
Buš	1	
Davle	1	
Dobříš	presný počet neúveden	Ve městě funguje ubytovna DOKAS, je v blízkosti obou ZŠ, problém častého výskytu opilých osob v této části obce, kumulace problémových osob na jedno místo, bez služeb. Spádová pro ORP.

Hradištko	0	35 osob má bydliště nahlášeno na OÚ, obec neví, kde žijí.
Mokrovraty	1 + asi 10	Žije v chatě v lese, bez trvalého pobytu v obci, dále v chatrči u nádraží žije skupina osob užívající návykové látky včetně dětí.
Nová ves pod Pleší	1	přespává v boudě lokalita Včelník
Nový Knín	5	
Štěchovice	asi 2	Bydlí v maringotce manželé děti již pravděpodobně odebrány, 1 rodina aktuálně řeší ztrátu bydlení z důvodu exekuce.
Voznice	2	Přespávají v lese, přijíždí z Prahy utratit důchod do hospody. V místním hotelu jsou ubytováni narkomani.
Županovice	2	2 osoby do 30 let

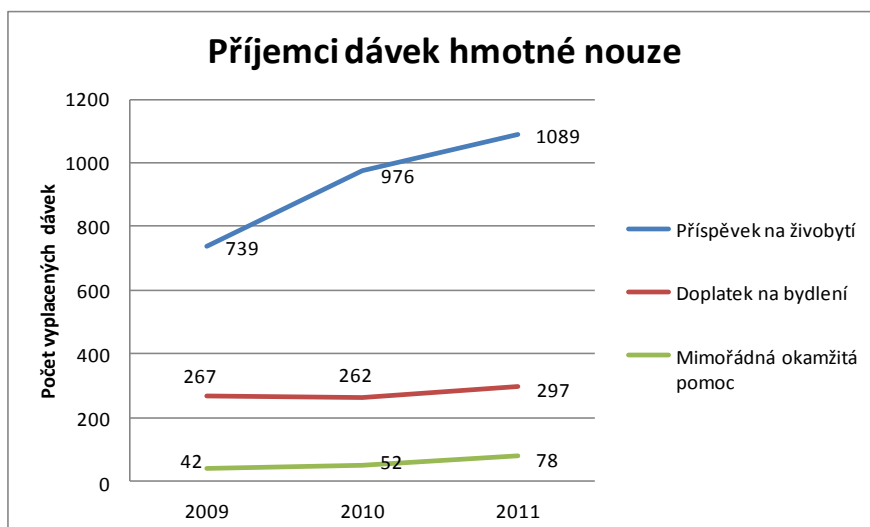
Tabulka 23: Počet osob bez přístřeší v Regionu Brdy – Vltava. Tabulka obsahuje odhadované počty v jednotlivých obcích, zahrnuty jsou pouze ty obce, jejichž představitelé v dotazníku uvedli, že v nich nějaké reálné či potenciální osoby bez přístřeší žijí. V komentáři jsou uvedeny upřesňující informace k těmto osobám. Celkem 5 obcí (Daleké Dušníky, Drhovy, Korkyně, Nové Dvory, Rosovice) nedodalo vyplněný dotazník. Zdroj: MAS Brdy – Vltava.

POČET OSOB VYPLÁČENÝCH OPAKUJÍCÍMI SE DÁVKAMI HMOTNÉ NOUZE

Opět je zde možné pracovat pouze s údaji poskytnutými Odborem sociální péče MěÚ v Dobříši a tudíž platnými pro spádovou oblast ORP Dobříš. Tyto údaje neobsahují žádné informace ohledně příjemců opakovaných dávek hmotné nouze – zda se jedná spíše o jednotlivce či rodiny, v jaké životní situaci se nacházejí a podobně. Jediné, co lze z dostupných dat vyčíst, je to, kolika příjemcům byly v uplynulých třech letech přiznány příspěvek na živobytí, příspěvek na bydlení a mimořádná okamžitá pomoc.

Počet příjemců všech tří typů dávek během posledních tří let vzrostl. Nejvýraznější je nárůst v případě příspěvku na živobytí (ze 739 v roce 2009 na 1089 v roce 2011, tj. o 47 procent). Naopak nejmenší nárůst zaznamenal příspěvek na bydlení (z 267 v roce 2009 na 297 v roce 2011, tj. o 11 procent).

Celkově se počet příjemců některého z typů dávek hmotné nouze mezi roky 2009 a 2011 zvýšil téměř o 40 procent – z 1048 na 1464. Důvodem tohoto nárůstu může být zhoršená ekonomická situace v důsledku hospodářské krize posledních let, v jejímž důsledku více žadatelů splňuje nároky nutné pro přiznání některého druhu dávky.



Graf: Vývoj počtu přiznaných dávek hmotné nouze v letech 2009 až 2011 v ORP Dobříš. Zdroj: Odbor sociální péče MěÚ Dobříš.

	2009	2010	2011
Příspěvek na živobytí	739	976	1089
Doplatek na bydlení	267	262	297
Mimořádná okamžitá pomoc	42	52	78
Celkem	1048	1290	1464

Tabulka 24: Počet přiznaných dávek hmotné nouze v letech 2009 až 2011 v ORP Dobříš. Mimořádná okamžitá pomoc je obvykle vyplácena v částce kolem 1 000 Kč. Zdroj: Odbor sociální péče MěÚ Dobříš.

OSOBY ZÁVISLÉ NA NÁVYKOVÝCH LÁTKÁCH

Z 29 obcí Regionu Brdy – Vltava identifikují výskyt uživatelů návykových látek přesně dvě třetiny (16). Vyplynulo to z dotazníku, který zástupcům obcí adresovala MAS Brdy – Vltava. Poněkud nejasné je však to, co představitelé jednotlivých obcí chápali pod pojem „návykové látky“. Minimálně v jednom případě byl mezi návykové látky zařazen i alkohol (Hradištko). Z komentářů k ostatním odpovědím je však patrné, že většina respondentů zařadila pod návykové látky pouze (tvrdé nebo měkké) drogy.

V obcích, kde je problém výskytu návykových látek ve formě drog představiteli místních samospráv identifikován, je většinou vnímán jako problém určitých skupin, ať už v sociologickém slova smyslu (např. příležitostně užívající mládež na diskotéce), nebo skupin ve vlastním slova smyslu, tedy skupin, které se zdržují pohromadě a drogy užívají, a někdy i „vaří“ společně (Mokrovraty, Malá Hraštica, Voznice). To je dáno tím, že izolování uživatelé drog, pokud jsou v některé obci přítomni, jsou pro své okolí mnohem hůře identifikovatelní, než skupinky narkomanů vytvářející „doupata“, do nichž se stahují další stejně zaměřené osoby.

Druhým momentem, kdy jsou uživatelé drog v obci identifikovatelní, je ten, když působí nějaké problémy ve své vlastní rodině, které je potřeba řešit. Taková situace pravděpodobně nastala např. v obci Čím nebo v Novém Kníně. Takto úžeji chápaný problém užívání návykových látek v obcích Regionu, kdy je pozornost soustředěna převážně na veřejně viditelné projevy tohoto jevu, je dán tím, že respondenty byli představitelé obcí, kteří jsou ze své pozice obeznámení pouze s takovými projevy narkomanie.

obec	počet	komentář
Čím	2	řešilo se i odhlášení trv. pobytu od rodičů
Davle	asi 10	
Dobříš	8 + 2	8 osob v péči kurátora, jedná se o závislé osoby, nitrožilní aplikace 2 osoby v kontaktu s K- centrem vyměňují použitý materiál pro další osoby, celkový odhad uživatelů je vyšší, ale přesné číslo se zjistit nepodařilo.
Hradištko	10	jedná se spíše o místní alkoholiky, dle údajů policie aktuálně řešeno dealerství na Štěchovicku.
Hřímězdice	asi 15	jedná se o příležitostně užívající mládež, která se sdružuje na místní diskotéce
Mokrovraty	cca 10	jeden již zemřel, v obci odhalena varna pervitinu, bydlí v chatrči u nádraží, mají tam i malé děti.
Malá Hraštica	asi 5	v obci odhalena varna.
Nová ves pod Pleší	asi 10	

Nečín	0	řešilo se podezření ve škole, zatím bez důkazu.
Nový Knín	30	řešilo se i agresivní jednání - napadení matky
Rosovice	5	
Rybníky	3	
Slapy	8	
Stará Huť	4	
Štěchovice	asi 15	
Voznice	30, možná i více	velký problém zejména u mladých lidí, nechodí do práce a užívají opakovaně návykové látky, jedná se ale i o starší osoby, do obce se stahují další narkomani, ubytování nacházejí v místním hotelu.

Tabulka 25: Počet osob užívajících návykové látky v Regionu Brdy – Vltava. Tabulka obsahuje odhadované počty v jednotlivých obcích, zahrnuty jsou pouze ty obce, jejichž představitelé v dotazníku uvedli, že v nich nějaké reálné či potenciální osoby užívající návykové látky vyskytují. V komentáři jsou uvedeny upřesňující informace k těmto osobám. Celkem 5 obcí (Daleké Dušníky, Drhovy, Korkyně, Nové Dvory, Velká Lečice) nedodalo vyplněný dotazník. Zdroj: MAS Brdy – Vltava.

Dalším zdrojem dat, který může pomoci objasnit rozsah problematiky uživatelů nelegálních drog, jsou informace od specializovaných poskytovatelů sociálních služeb v této oblasti. Ve spádové oblasti Dobříšsko a Novoknínsko je takovým poskytovatelem Magdaléna, o.p.s. Od ní se podařilo získat statistiky aktivit zaměřených na tuto cílovou skupinu, které pracovníci Magdalény realizovali v minulých dvou letech.

Sledované údaje	Rok	
	2011	2010
Počet kontaktů s uživateli	105	145
Počet klientů	10	25
Počet oslovených osob	431	137
Počet prvokontaktů (nový klient)	3	3
Počet výměn IN/OUT	2699/2787	3863/3991
Počet nalezených injekčních stříkaček	2	3
Počet výjezdů	77	86

Tabulka 26: Statistika úkonů provedených pracovníky společnosti Magdaléna, o.p.s. v rámci terénní práce s osobami ohroženými návykovými látkami nebo na těchto látkách závislými v letech 2010 a 2011 v oblasti Dobříšska a Novoknínska. Zdroj: Magdaléna, o.p.s.

Přestože se jedná pouze o dílčí údaj za relativně krátké časové období dvou let a v Regionu působí ještě přinejmenším jeden poskytovatel sociálních služeb, který se zaměřuje na stejnou problematiku, a od něhož se nepodařilo srovnatelné údaje získat (K-Centrum Příbram), lze si z těchto dat udělat alespoň přibližnou představu o velikosti daného problému. Důležitý je především údaj o počtu uživatelů, s nimiž jsou pracovníci v kontaktu (105 v roce 2011 oproti 145 v roce 2010), o tom, kolik z nich se stalo klienty poskytovatele – patrně ve snaze svůj problém řešit (25 v roce 2010, ale už jen 10 v roce 2011), nebo počet prvních kontaktů s novými uživateli (shodně po třech v roce 2010 i 2011). Oproti tomu aktivita pracovníků meziročně výrazně stoupla, když oslovili více než trojnásobek osob (431 v roce 2011, zatímco v roce 2010 to bylo 137). Z těchto čísel lze přinejmenším usuzovat nejen na rozsah problému v rámci populace daného území, ale také na to, že meziročně nedošlo k žádnému dramatickému nárůstu, ale ani k výraznému poklesu sledovaných ukazatelů.

BYDLENÍ

Všechny údaje v této kapitole vycházejí z průzkumu mezi představiteli obcí Regionu, který uskutečnila MAS Brdy – Vltava v průběhu měsíce dubna 2012.

BYTY V OBECNÍM VLASTNICTVÍ, SOCIÁLNÍ BYDLENÍ

Zdaleka ne všechny obce Regionu Brdy – Vltava vlastní nějaké obecní byty, které by mohly případně sloužit pro sociální účely. Z průzkumu, který provedla MAS Brdy – Vltava, vyplynulo, že obecní byty vlastní pouze 15 obcí Regionu, jejichž přehled je uveden v následující tabulce.

Většinou se jedná o větší obce. Nejvíce obecních bytů mají města Dobříš (97), Štěchovice (41) a Nový Knín (40). V menších obcích se zpravidla jedná o pouhé jednotky bytů, které navíc často nejsou vedeny v nějakém zvláštním režimu, který by je například činil dostupnějšími pro sociálně slabší nebo jinak hendikepované občany. Co se týče zvláštního režimu, Dobříš se Štěchovicemi na jedné straně a Nový Knín na druhé straně reprezentují dva odlišné přístupy při hospodaření s obecními byty. Zatímco v prvních dvou jmenovaných městech je velká část obecních bytů vyhrazena pro sociální účely (v Dobříši 66, tj. 68 %, ve Štěchovicích 29, tj. 71 %), tzn. že fungují jako domy s pečovatelskou službou, chráněné bydlení, nebo mají snížené nájemné, v Novém Kníně tomu tak není. Podle dostupných informací je zde k dispozici pouze jeden „startovací byt“ a 8 holobytů, kterými město řeší situaci neplatičů nájemného. Rozdíl však může být dán tím, že v Novém Kníně funguje velký neziskový subjekt (Farní charita) z části nahrazující služby, které by mělo poskytovat město. Dalšími obcemi, které mají vyčleněny obecní byty převážně pro sociální účely, jsou Nečín a Stará Huť, v jejichž obecních bytech je stanoven velmi nízký nájem, aby byly dostupné i pro nízkopříjmové skupiny obyvatel. V některých malých obcích jsou vyčleněny jednotlivé byty pro sociální účely (Malá Hraštice, Voznice), a/nebo jsou byty přednostně vyhrazeny preferovaným skupinám, např. učitelům (Davle, Malá Hraštice).

Název	počet bytů v obecním vlastnictví	z toho pro sociální účely	popis kategorie pro sociální účely
Borotice	6	6	6 bytů se sníženým nájemem. Kromě toho je v obci také objekt se 4 byty v režimu chráněného bydlení a 1 bytem pro odlehčovací službu, který spravuje o.s. Stéblo.
Dobříš	97	66	66 bytů (některé byty v režimu chráněného bydlení spádové pro celé ORP), městská ubytovna s kapacitou 30 osob, dům s pečovatelskou službou s kapacitou 25 bytů (18 pro 1 osobu, 7 pro manželský pár) - nejsou započteny do obecních bytů.
Davle	8	8	4 byty v rámci Domu s pečovatelskou službou, 2 byty pro učitele, 2 byty pro seniory
Drhovy	1	0	0
Hradíštko	3	0	0
Hříměždice	8	0	0
Chotilsko	9	0	0
Malá Hraštice	2	2	2 byty vyčleněné pro např. učitele nebo potřebné, v tuto chvíli ve standardním nájmu, nebyla dosud potřeba byt přidělit v sociálním režimu.

Nečín	10	10	10 bytů se sníženým nájmem do 2000 Kč
Nový Knín	40 bytů (24 1. kategorie, 16 2. kategorie)	1.	1 garsoniéra vyčleněná jako startovací byt pro klienty dětského domova Korkyně, dále v obci ještě 8 „holobytů“, aktuálně s nevyřešenými restitučními vztahy.
Obořiště	1	0	1 byt pro 2 klienty výchovného ústavu, kteří navštěvují tamní učiliště a jsou ochotni na sobě pracovat v rámci nastaveného kariérního systému
Stará Huť	8	8	8 bytů s nízkým nájmem, dále je pro tyto účely využíván 1 rodinný dům č. p. 178, kde je umístěna sociálně slabá rodina
Svaté Pole	3	0	0
Štěchovice	41	29	12 bytů v režimu "sociálním", snížený nájem, přidělování dle potřeby, Dům s pečovatelskou službou - 2 služební byty a 15 bytů se sníženým nájmem.
Voznice	1	1	1 byt pro sociální účely

Tabulka 27: Byty v obecním vlastnictví v Regionu Brdy – Vltava. Zdroj: MAS Brdy – Vltava.

AZYLOVÉ DOMY, DĚTSKÉ DOMOVY

	popis
Korkyně	V obci umístěn dětský domov s kapacitou 20 dětí ve věku od tří do více než osmnácti let.
Mokrovraty	Azylový dům sv. Ludmily pro rodiče s dětmi v obci Mokrovraty, ve vlastnictví Farní charity Starý Knín, kapacita 27 lůžek, spádové území bývalého okresu Příbram, tzn. větší než spádové území MAS Brdy-Vltava
Obořiště	V obci umístěn Výchovný ústav, střední škola a školní jídelna pro chlapce do 19 let, při něm zřízeny 2 domy na půl cesty pro úspěšné chovance, jeden dům s kapacitou 8 osob (pro ty vzornější), druhý s kapacitou 16 osob.

Tabulka 27: Azylové domy a dětské domovy nacházející se v Regionu Brdy – Vltava. Zdroj: MAS Brdy – Vltava.

KOMERČNÍ UBYTOVNY

	popis
Čím	soukromá ubytovna v areálu firmy Boca, ubytováno cca 100 osob mongolské národnosti
Dobříš	Dokas Dobříš, s.r.o. – ubytovna pro bezdomovce a osoby úplně na okraji, není vhodná pro rodiny s dětmi, kapacita 100 osob. Soukromá ubytovna Havelka – nabízí ubytování i pro rodiny s dětmi, kapacita 35 osob.
Nečín	v areálu přilehlých lomů je ubytovna pro dělníky, jedná se zejména o cizince, nejsou zatím problémy

Tabulka 28: Komerční ubytovny v Regionu Brdy – Vltava. Zdroj: MAS Brdy – Vltava.

PLÁNOVANÉ BYTY, ZEJMÉNA SOCIÁLNÍ

Z obcí v Regionu, které byly osloveny v rámci šetření MAS Brdy – Vltava, jich celkem 9 uvažuje o nějaké výstavbě nebo rekonstrukci stávajících objektů pro účely sociálního bydlení. Nejčastější cílovou skupinou těchto projektů, kterou zástupci obcí zmiňovali, byli senioři. Všechny plánované projekty jsou závislé na získání dotace.

	popis
Buš	Plánují výstavbu domova pro seniory, pozemek vyhrazený pro tyto účely v územním plánu, shánějí prostředky.
Čím	Prostor v obci pro 2 byty k adaptaci na jednoduché bydlení pro osaměle žijící seniory, kteří již nevládnou péčí o dům, shánějí prostředky.
Drhovy	Uvažují o přestavbě školky na 4 sociální byty, vázáno na případnou dotaci, jinak nebudou realizovat.
Chotilsko	Uvažují o výstavbě seniorského bydlení, prostory za obecním muzeem.
Korkyně	Možno využít k rekonstrukci obecní prostory nad místní poštou, třeba jako startovací bydlení pro děti z místního dětského domova. Zatím nemají prostředky.
Nečín	Uvažují spíše o prodeji bytů, je to pro ně náročné. V areálu bývalé školky se zahradou uvažují o výstavbě sociálního bydlení, čekají na dotační titul.
Nový Knín	Pokud holobyty nový vlastník zruší, bude problém. V obci je aktivní Řád křížovníků s červenou hvězdou, který plánuje zrekonstruovat původní objekt v Kníně pro potřeby "špitálnictví".
Slapy	V přízemí obecního úřadu jsou prostoty využitelné pro krizové ubytování.
Stará Huť	Uvažují o přestavbě domu č. p. 178 na 4 holobyty, dle dotačního titulu.

Tabulka 29: Plánovaná výstavba nebo rekonstrukce objektů pro sociální bydlení v Regionu Brdy – Vltava. Zdroj: MAS Brdy – Vltava.

ZÁVĚREČNÉ SHRNTÍ

- Celkovou populaci Regionu Brdy – Vltava tvořilo k 1. 1. 2012 celkem 26 872 obyvatel. Větší část z nich žila v oblasti obcí Dobříšska a Novoknínska (20 825, tj. 77,5 %), menší část v oblasti obcí Středního Povltaví (6 047, tj. 12,5 %).
- Počet obyvatel obcí Středního Povltaví rostl rychleji, než tomu bylo v případě Dobříšska a Novoknínska. Na celkovém nárůstu 2 679 osob od roku 2007 se obce Středního Povltaví podílely 29 procenty.
- Nejrychleji rostoucími obcemi Regionu byly Hradištko (o 20,7 % v letech 2007-2011), Malá Hraštica (14,5 %) a Slapy (13,9 %). Naopak nejmenší nárůst zaznamenaly Nečín (5,5 %) a Rosovice (6,1 %).
- Hlavním zdrojem populačního přírůstku byla migrace. Na celkovém přírůstku v letech 2007-2011 se migrace podílela 2 379 osobami, zatímco přirozený přírůstek (rozdíl mezi nově narozenými a zemřelými obyvateli) činil pouze 163 osob.
- Nejvíce zastoupenou věkovou skupinou v Regionu Brdy – Vltava jsou obyvatelé mezi 40 až 64 lety, kteří tvoří 34 procent celkové populace. Následuje skupina 20 až 34 let s 30procentním podílem. Věková struktura obyvatel Regionu se svým rozvrstvením velmi podobá celkové věkové struktuře Středočeského kraje. Zároveň vykazuje rysy postupného stárnutí. Za uplynulých deset let se průměrný věk obyvatel zvýšil o více než 1 rok.

- Podíl mužů a žen v populaci Regionu je stejný jako v populaci celé ČR, tzn. 51 % žen a 49 % mužů. Rovněž rozdělení pohlaví do jednotlivých věkových kohort je obdobné – s rostoucím věkem ubývá mužů a naopak se zvyšuje podíl žen.
- Z hlediska rodinného stavu obyvatelstva obcí patřících pod ORP Dobříš je významné vyšší zastoupení mužů v kategorii svobodných (22 % celkové populace) na úkor svobodných žen, které tvoří pouze 17 procent obyvatel. Možným vysvětlením je větší migrace svobodných žen mimo Region a také posun v sňatkovém chování – rostoucí průměrný věk vstupu do manželství v kombinaci s relativně velkým věkovým rozdílem mezi ženichy a nevěstami.
- Zatímco počet uzavřených sňatků za rok v obcích patřících pod ORP Dobříš se za uplynulých 10 let postupně snižuje (ze 107 v roce 2001 na 85 v roce 2010), počet rozvodů naopak roste (2001: 50; 2010: 59).
- Podle Sčítání lidu 2011 druhou nejčastěji udávanou národností obyvatel obcí spadajících do ORP Dobříš po české (20 970) byla slovenská (192). Žádnou národnost si ne zvolilo celkem 5 636 obyvatel. Z hlediska státní příslušnosti bylo druhé po ČR (20 202) státní občanství Ukrajiny (143) a třetí Ruské federace (116).
- Celková obsazenost základních škol v Regionu Brdy – Vltava ve školním roce 2011/12 byla 74 procent, zároveň však existovaly podstatné rozdíly mezi jednotlivými oblastmi Regionu (Dobříšsko a Novoknínsko 72 %, Střední Povltaví 78 %) i mezi jednotlivými školami (např. ZŠ Hradištko – 100 %, 1. ZŠ Dobříš - 97 %; ZŠ Malá Hraštice – 52 %).
- Všechny mateřské školy v Regionu mají vyčerpanou kapacitu, u velké části z nich existuje převis poptávky v řádu desítek neuspokojených žádostí ročně. Částečné navýšení kapacity několika školek situaci nevyřešilo, stejně jako ji neřeší existence několika soukromých předškolních zařízení v Regionu.
- Poslední dostupné údaje o počtu a struktuře rodin v Regionu pocházejí ze Sčítání lidu 2001, takže jsou již zastaralé. Po jejich nahrazení údaji ze Sčítání 2011 by bylo užitečné provést aktualizaci této analýzy.
- Za poslední tři roky počet dětí a mladistvých v péči sociálního kurátora postupně klesá (2009: 97; 2011: 62). Hlavní část klientů tvoří mladiství chlapci (např. v roce 2011 jich bylo 42), největší část klientů pocházela z úplných rodin (v roce 2011 jich bylo 29, tj. 45 %), nejčastějším problémem vyžadujícím intervenci kurátora byly výchovné problémy mladistvých (45 případů).
- V oblasti náhradní rodinné péče byla v posledních třech letech nejčastěji využívána pěstounská péče. To znamená, že v rámci tohoto modelu péče bylo v obcích ORP Dobříš každoročně nejvíce vyřízených žádostí a nejvíce dětí umístěných do nových rodin.
- Počet držitelů průkazů TP, ZTP a ZTP/P v obcích patřících pod ORP Dobříš v letech 2009 až 2011 trvale výrazně narůstal. Celkový nárůst činí 93 procent, na čemž se nejvíce podílely průkazy ZTP, kterých jen v roce 2011 přibýlo meziročně 239.
- Počet výplatních položek příspěvku na péči se v letech 2009 až 2011 snížil ze 4 226 na 2 958, tj. o 24 procent. Celkově vyplacená částka však poklesla pouze o 13 procent a výše průměrného příspěvku připadajícího na jednu výplatní položku se tak zvýšila ze 4 179 Kč v roce 2009 na 5 120 Kč v roce 2011.
- Všechny domovy pro seniory a domy s pečovatelskou službou v Regionu Brdy – Vltava evidovaly v dubnu 2012 více žádostí o umístění, než byly schopny uspokojit. Největší převis zájmu byl v DS Dobříš, kde počet čekatelů dosáhl čísla 417. V tomto zařízení však současně evidovali nejvíce uspokojených žádostí za poslední 3 roky, a to 52.
- Odhad počtu osob bez přístřeší v Regionu vychází pouze z informací od zástupců obecních úřadů jednotlivých obcí regionu. Z nich vyplynulo, že osoby bez přístřeší se jako reálný či potenciální problém vyskytují v 10 obcích regionu. Většinou se jedná o jednotlivce, v případě větších měst, jako je Dobříš, je však patrně obtížné přesný počet těchto osob stanovit.
- Co se týče výplat dávek hmotné nouze, jejich počet v uplynulých třech letech v rámci spádové oblasti ORP Dobříš výrazně vzrostl, a to především zásluhou příspěvku na živobytí (nárůst o 47 procent mezi roky 2009 a 2011). Za stejné období se počet příjemců některé z dávek zvýšil celkem o 40 procent.
- Rovněž informace o uživatelích návykových látek v Regionu pochází od zástupců jednotlivých obcí. Vyplyvá z nich, že tento problém registrují v 16 obcích regionu. Většinou jsou jako problém vnímáni uživatelé, kteří

se sdružují ve větších skupinách, nebo se podílejí na výrobě a distribuci drog, případně situace, kdy uživatelé drog ohrožují své okolí a svoje blízké.

- Obecní byty vlastní pouze 9 obcí v rámci celého Regionu Brdy – Vltava. Nejvíce jich je v Dobříši (97, z toho 66 v nějakém typu režimu sociálního bydlení). Nejobvyklejším typem sociálního bydlení jsou byty se sníženým nájemným, případně „holobyty“ pro osoby, které dluží na nájemném. Nejčastěji zohledňovanou skupinou z hlediska sociálního bydlení jsou senioři, hlavním problémem při plánování výstavby nových kapacit či rekonstrukci a rozšíření stávajících kapacit sociálního bydlení je nutnost získávat prostředky na tyto účely z dotací.

POUŽITÁ LITERATURA

PUBLIKACE

- *Socio-demografická analýza regionu Dobříšsko*, Město Dobříš, prosinec 2007, autorky: Věra Slánská, Lenka Mazochová
- *Analýza problematiky žáků se specifickými vzdělávacími potřebami v Regionu Brdy-Vltava*, ZŠ Dobříš, MAS Brdy – Vltava, o.p.s., květen 2011, autorka: Markéta Dvořáková
- *Pasportizace přírodních atraktivit na území MAS Brdy – Vltava 1-3*, ČVUT, MAS Brdy – Vltava, o.p.s., 2011, autoři: Vojtěch Němec, Michala Kosinová, Marek Pecháček.

ZDROJE

Český statistický úřad (www.czso.cz):

- Statistiky obyvatelstva
- Sčítání lidu, domů a bytů 2001
- Sčítání lidu, domů a bytů 2011
- Databáze demografických informací o obcích ČR
- Regionální statistiky Středočeského kraje

Svaz průmyslu a obchodu ČR

- Věková struktura obyvatelstva k 31. 12. 2010 (<http://www.spcr.cz/statistika/strom.htm>)

MAS Brdy – Vltava, o.p.s.

- Data z dotazníkových šetření a individuálního dotazování představitelů obcí Regionu Brdy – Vltava, zástupců škol a předškolních zařízení Regionu Brdy – Vltava a zástupců poskytovatelů sociálních služeb v regionu Brdy – Vltava (únor – duben 2012)
- Webové stránky MAS Brdy – Vltava, o.p.s. (www.brdy-vltava.cz)

Městský úřad Dobříš – Odbor sociální péče

- Statistiky týkající se počtu a struktury klientů kurátora pro děti a mládež
- Statistiky příjemců dávek hmotné nouze
- Statistiky držitelů průkazů ZP, ZTP, ZTP/P

- Statistiky týkající se náhradní rodinné péče