



Střednědobý plán rozvoje sociálních služeb ORP Bystřice pod Hostýnem na období 2013 - 2016



Dokument byl zpracován v rámci projektu
**„Zavedení procesů plánování dostupnosti sociálních služeb v ORP
Bystřice pod Hostýnem“**
reg. č. CZ.1.04/3.1.03/65.00015

Tento projekt byl financován z prostředků ESF prostřednictvím
Operačního programu Lidské zdroje a zaměstnanost a státního rozpočtu ČR.



**PODPORUJEME
VAŠI BUDOUCNOST**
www.esfcr.cz

Úvodní slovo a poděkování

Vážení spoluobčané,

vážení uživatelé a poskytovatelé sociálních služeb, předkládáme vám Střednědobý plán rozvoje sociálních služeb v ORP Bystřice pod Hostýnem pro období let 2013 – 2016. Tento plán, který je výsledkem práce odborníků, institucí, poskytovatelů péče i jejich uživatelů, je součástí strategie rozvoje města Bystřice pod Hostýnem, které této oblasti věnuje významnou pozornost.

Smyslem Střednědobého plánu rozvoje sociálních služeb je zajistit potřebné sociální programy a služby, po kterých je v našem městě a regionu poptávka, a zajistit vysokou kvalitu jejich poskytování. Tyto služby představují možnost, jak naplnit některé potřeby našich občanů, nebo pomoci lidem, kteří nemohou, či nejsou schopni si je zajistit sami.

Sociální oblast a poskytování sociálních služeb se dotýká každého z nás, všichni se jednoho dne můžeme dostat do situace, kdy budeme pomoc druhých potřebovat. Proto cítíme nutnost vytvořit služby pro ty, kteří nás v této věci předešli. Netýká se to jen péče o seniory v pobytových a ambulančních službách, ale i dalších oblastí, jako je sociální prevence, práce s rizikovou mládeží, pomoc rodinám v těžké situaci.

Střednědobý plán rozvoje sociálních služeb v ORP Bystřice pod Hostýnem v letech 2013 - 2016 je základním dokumentem, který stanovuje priority v sociální oblasti, které by mělo naše město v následujících letech realizovat.

Poděkování si zaslouží všichni, kteří se podíleli na zpracování tohoto strategického plánu; děkujeme za jejich úsilí, pomoc a praktické podněty, které přispěly k řešení dané problematiky a které vyústily do podoby dokumentu, který vám nyní předkládáme.

Přejeme uživatelům sociálních služeb, aby vždy našli potřebnou podporu, poskytovatelům přejeme, aby ke své práci měli vždy odpovídající podmínky, a všem občanům našeho regionu, aby jim sloužilo zdraví a mohli se s důvěrou dívat do budoucnosti.

Za vedení města Bystřice pod Hostýnem

Antonín Pařízek, místostarosta

Vladislava Běliková, místostarosta

OBSAH

Úvodní slovo a poděkování.....	2
1. O komunitním plánování sociálních služeb obecně.....	4
2. Komunitní plánování sociálních služeb na území ORP Bystřice pod Hostýnem.....	7
2.1 O projektu plánování dostupnosti sociálních služeb na území ORP Bystřice pod Hostýnem.....	7
2.2 Cíle komunitního plánování sociálních služeb ORP Bystřice pod Hostýnem.....	8
2.3 Organizace komunitního plánování sociálních služeb v ORP Bystřice pod Hostýnem.....	9
2.4 Řídící skupina procesu komunitního plánování sociálních služeb v ORP Bystřice pod Hostýnem.....	10
2.5 Pracovní skupiny procesu komunitního plánování sociálních služeb v ORP Bystřice pod Hostýnem.....	11
2.6 Realizátor projektu Zavedení procesu plánování dostupnosti sociálních služeb v ORP Bystřice pod Hostýnem.....	25
3. Sociodemografická analýza.....	26
3.1 Základní geografické informace	26
3.2 Historický vývoj města	27
3.3 Správa města a úřady a instituce.....	28
3.4 Vývoj a struktura obyvatelstva v ORP Bystřice pod Hostýnem.....	29
3.5 Ekonomika a sociální situace.....	36
3.6 Technická a dopravní infrastruktura.....	41
4. Analýza cílových skupin.....	43
4.1 Senioři.....	43
4.2 Osoby se zdravotním postižením.....	44
4.3 Rodina, děti a mládež.....	46
5. Kvalitativní analýza.....	49
5.1 Úvodní informace o zpracování analýzy.....	49
5.2 Ohniskové skupiny v ORP Bystřice pod Hostýnem.....	50
6. Priority rozvoje sociálních služeb na území ORP Bystřice pod Hostýnem.....	62
6.1 Cíle v kategorii „Pobytové služby“	63
6.2 Cíle v kategorii „Ambulantní služby“	71
6.3 Cíle v kategorii „Terénní služby“	75
7. Zásobník projektů.....	83
8. Implementace, hodnocení, aktualizace Střednědobého plánu rozvoje sociálních služeb.....	92
8.1 Implementace Střednědobého plánu rozvoje sociálních služeb.....	92
8.2 Hodnocení Střednědobého plánu rozvoje sociálních služeb.....	92
8.3 Aktualizace Střednědobého plánu rozvoje sociálních služeb.....	93
Závěr.....	9

1. O komunitním plánování sociálních služeb obecně

KOMUNITNÍ PLÁNOVÁNÍ SOCIÁLNÍCH SLUŽEB JE:

- » metoda, prostřednictvím které lze na úrovni obcí nebo krajů plánovat sociální služby tak, aby odpovídaly místním specifikům i potřebám jednotlivých občanů; jedná se o otevřený proces zjišťování potřeb a zdrojů a hledání nejlepších řešení v oblasti sociálních služeb

ÚČASTNÍCI KOMUNITNÍHO PLÁNOVÁNÍ SOCIÁLNÍCH SLUŽEB:

- » zadavatel : ten, kdo je odpovědný za zajištění sociálních služeb, které odpovídají místním potřebám
- » poskytovatel: ten, kdo požadované služby nabízí a realizuje (fyzická osoba, nestátní nezisková organizace, organizace zřízená obcí, krajem, státem)
- » uživatel: člověk v nepříznivé sociální situaci, kterému jsou služby určeny

STŘEDNĚDOBÝ PLÁN ROZVOJE SOCIÁLNÍCH SLUŽEB (= KOMUNITNÍ PLÁN):

- » je výsledkem dohody mezi zadavateli, poskytovateli a uživateli sociálních služeb
- » ukazuje, čeho je v dané komunitě zapotřebí a kam by měly plynout peníze

VÝHODY KOMUNITNÍHO PLÁNOVÁNÍ:

- » hlavním přínosem je zapojení všech účastníků systému do přípravy a uskutečňování plánu sociálních služeb; zvyšuje podíl veřejnosti na rozhodovacím procesu o způsobu zajišťování sociálních služeb
- » zajišťuje, aby služby odpovídaly zjištěným místním potřebám a reagovaly na místní odlišnosti

PODSTATA KOMUNITNÍHO PLÁNOVÁNÍ SOCIÁLNÍCH SLUŽEB:

- » zapojuje všechny, kterých se sociální služby týkají
- » je založeno na dialogu o podobě sociálních služeb
- » jeho základem je zjišťování potřeb a zdrojů a hledání nejlepších řešení
- » zásadní význam má poznání zájmů veřejnosti, všech zastoupených stran, jejich vzájemné propojení a spolupráce

HLAVNÍ PRIORITY KOMUNITNÍHO PLÁNOVÁNÍ SOCIÁLNÍCH SLUŽEB:

- » partnerství mezi účastníky
- » zapojování místního společenství
- » hledání nových lidských a finančních zdrojů
- » práce s informacemi

PRINCIPY KOMUNITNÍHO PLÁNOVÁNÍ SOCIÁLNÍCH SLUŽEB

- » **Bez dohody není KPSS**

Komunitní plán je svého druhu smlouva, ve které se (přínejmenším) tři strany, tj. uživatelé, poskytovatelé a zadavatelé navzájem zavazují ke spolupráci a součinnosti. Svobodný a informovaný

souhlas musí být výsledkem svobodné rozpravy. Dohoda musí být nejen o záměrech, ale také o způsobu a postupu realizace odsouhlasených aktivit.

» **Posílení principů občanské společnosti**

Každý má právo starat se o věci veřejné a společné. Komunitní plánování je z principu napojeno na samosprávu obcí a měst. V řadě případů je obec (město, městská část) zároveň i zřizovatelem zařízení poskytujících sociální služby. Mnoho poskytovatelů a všichni uživatelé jsou mimo rámec tohoto subjektu. Je nutné, aby zastupitelé vnímali další subjekty poskytující sociální služby v rámci obce jako rovnocenné partnery, vůči nimž plní funkci zřizovatele. Komunitní plánování sociálních služeb propojuje aktivitu a potřeby občanů s rozhodováním samosprávy.

» **Bez uživatelů není KPSS**

Teprve dosáhneme-li svobodného, aktivního a rovného zapojení uživatelů na všech úrovních, můžeme hovořit o komunitním plánování sociálních služeb. Do té doby jde o užitečné kroky na přípravě komunitního plánování. Princip pozitivní diskriminace při zapojování uživatelů je užitečný. Cílem pro uživatele je: „Už nikdy o nás bez nás“.

» **Demokratická spolupráce**

Do sociálních služeb můžeme dodržování lidských práv a demokratických principů zavést jediné tehdy, budeme-li je sami dodržovat. V komunitním plánování má přednost souhlasné rozhodnutí; tj. „dokud nesouhlasí všichni, není odsouhlaseno nic“. Hlasování je nouzový prostředek, jímž přiznáváme, že se neumíme dohodnout.

» **Vše je veřejné**

Komunitní plánování sociálních služeb se zabývá věcmi veřejnými. Informace o dění v komunitním plánování jsou veřejně dostupné a jednání jsou otevřená. Informace o průběhu a výstupech komunitního plánování jsou veřejnosti aktivně předávány v průběhu celého procesu.

» **Svoboda vyjádření**

Každý má právo se vyjádřit. Je legitimní mluvit za sebe samotného i bez pověření, funkce či mandátu od zájmové skupiny.

» **Rovnost mezi všemi účastníky**

Nikdo nesmí být vylučován a diskriminován. Organizace a procesy komunitního plánování musí zajistit všem účastníkům rovnost postavení a hlasu v průběhu všech jednání. Jedině pak je možná spolupráce, při níž jsou ke společnému prospěchu využity jedinečné znalosti, zkušenosti, dovednosti a nakonec i formální a mocenská postavení jednotlivců.

» **Průběh je stejně důležitý jako výsledek**

Kvalitně probíhající proces komunitního plánování je pro komunitu stejně přínosný jako vlastní plán. Kvalita výstupů komunitního plánování je přímo úměrná kvalitě jeho průběhu.

» Legitimita

Legitimitu sociálním službám dávají přání a potřeby uživatelů. Jsou základnou, na které stojí komunitní plánování. Nejlepší přístup k nim mají uživatelé. Uživatelům je nutné vytvářet podmínky, aby mohli vyslovovat svá přání a potřeby a tam, kde to jde, i sami hledat řešení, hledat nebo pojmenovávat potřeby.

» Cyklický proces

Komunitní plánování tvoří spirálu, v níž se fáze, témata a mnohé problémy cyklicky opakují a je nutné se jimi opětovně zabývat na nové úrovni vývoje.

» Hledání nových lidských a finančních zdrojů

Na služby, které chceme, si musíme zajistit peníze. Získávání finančních prostředků není možné bez konkrétního plánu. Při hledání zdrojů je nutné zohlednit již vytvořené a osvědčené. Řešení, v něž komunitní plánování sociálních služeb vyústí, budou kompromisem přání a možností místních lidských a finančních zdrojů. Hranice tohoto kompromisu však nejsou dány zvenčí.

» Řešit dosažitelné

Komunitní plánování může být zaměřeno na jeden nebo více problémů v sociální oblasti. Šíře záběru musí být přiměřená místnímu společenství, jeho podmínkám, přání lidí a lidským i materiálním zdrojům.

» Přání lidí je víc než normativy

Komunitní plán je především dohodou mezi uživateli, zadavateli a poskytovateli o podobě sociálních služeb. Analýzy popisující stav sociálních služeb a jejich porovnání s normativy mohou být užitečnou pomůckou pro tuto dohodu, nemohou ji však nahradit.

VÝSLEDKEM KOMUNITNÍHO PLÁNOVÁNÍ

- » je zejména systém sociálních služeb na místní úrovni, který odpovídá zjištěným místním potřebám, reaguje na lokální odlišnosti a zajišťuje, že finanční prostředky vynakládané na služby jsou efektivně využívány; výsledkem procesu KPSS je zpracovaný Střednědobý plán rozvoje sociálních služeb

CÍLEM STŘEDNĚDOBÉHO PLÁNU ROZVOJE SOCIÁLNÍCH SLUŽEB NA BYSTRICKU

- » je zajistit v Bystrici pod Hostýnem a jejím okolí fungování efektivního systému sociálních služeb, který bude podporovat sociální začleňování u nejvíce ohrožených skupin obyvatel; tento systém bude v maximální možné míře potlačovat nárůst počtu osob ohrožených sociálním vyloučením.

2. Komunitní plánování sociálních služeb na území ORP Bystřice pod Hostýnem

2.1 O projektu plánování dostupnosti sociálních služeb na území ORP Bystřice pod Hostýnem

Projekt komunitního plánování sociálních služeb v Bystřici pod Hostýnem a obcích ve správní působnosti města byl realizován od června 2011 do května 2013. Realizátorem projektu bylo Centrum pro komunitní práci východní Morava ve spolupráci s partnerem projektu, městem Bystřice pod Hostýnem. Projekt s názvem „Zavedení procesů plánování dostupnosti sociálních služeb v ORP Bystřice pod Hostýnem“ byl financován z Evropského sociálního fondu prostřednictvím Operačního programu Lidské zdroje a zaměstnanost a státního rozpočtu České republiky

Cílem projektu bylo dlouhodobě zvýšit kvalitu a dostupnost poskytovaných sociálních služeb, zjistit efektivnost stávajících poskytovaných sociálních služeb, podpořit již existující sociální služby a naplánovat zavedení nových, kvalitnějších a dostupnějších forem sociálních služeb. Dále pak zapojit jednotlivé subjekty (zadavatele, poskytovatele, uživatele a veřejnost) do sociální problematiky a potlačit sociální vyloučení u nejvíce ohrožených skupin obyvatel.

Podstatou projektu bylo především zefektivnění systému sociálních služeb s důrazem na rozvoj současné nabídky služeb a její rozšíření o chybějící služby. Na základě zjištěných potřeb cílových skupin byly naplánovány doplňující nebo nové typy sociálních služeb, které by měly zmírnit dopad sociálního vyloučení.

Tento projekt zavádí do oblasti sociálních služeb metodu komunitního plánování, která umožňuje zapojení a vzájemnou spolupráci všech účastníků komunitního plánování. Moderní systém sociálních služeb bude zajišťovat dostupné a kvalitní služby zejména pro cílové skupiny projektu. Pro zástupce cílových skupin měla celá akce výhody především v možnosti aktivně se zapojit do plánování budoucí podoby sociálních služeb a možnost prosadit své zájmy a potřeby.

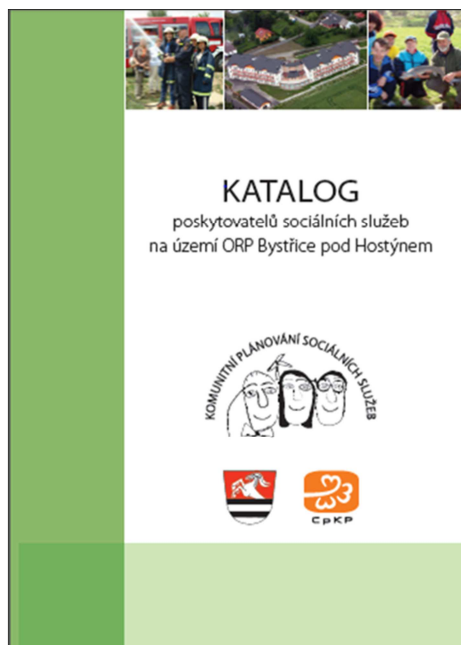
V rámci projektu bylo vytvořeno místní partnerství mezi zadavateli, poskytovateli a uživateli sociálních služeb. Byly vytvořeny tři pracovní skupiny zabývající se problematikou seniorů, osob se zdravotním postižením a rodin, mládeže a dětí.

Hlavním výstupem projektu je tento předkládaný Střednědobý plán rozvoje sociálních služeb (SPRSS), který se stane prostředkem pro podporu optimálního rozvoje sociálních služeb, které budou schopny reagovat na reálné potřeby občanů na území ORP Bystřice pod Hostýnem.

Specifickým cílem projektu bylo zapojení široké veřejnosti prostřednictvím informační kampaně do procesu plánování. Dílčím cílem projektu bylo vytvoření Katalogu poskytovatelů sociálních služeb na území ORP Bystřice pod Hostýnem.

Realizace akce přispěla k rozšíření povědomí obyvatel o sociálních službách. Veřejnost měla možnost vyjádřit se k nabídce sociálních služeb prostřednictvím dotazníků, anket a veřejných projednání. Uživatelé a poskytovatelé služeb měli díky akci možnost podílet se na plánování budoucí podoby služeb. Současně se rozšířila vzájemná spolupráce mezi jednotlivými poskytovateli a městem.

Průběh celého projektu řídil koordináční tým složený z pracovníků Centra pro komunitní práci východní Morava ve spolupráci se zástupci partnera projektu, Města Bystřice pod Hostýnem.



2.2 Cíle komunitního plánování sociálních služeb ORP Bystřice pod Hostýnem

Všeobecným cílem projektu bylo zajistit v Bystřici pod Hostýnem a okolích obcích fungování efektivního systému sociálních služeb, který bude podporovat začleňování u nejvíce ohrožených skupin obyvatel.

Projekt měl stanoveny dva hlavní cíle:

- » zvýšit kvalitu a dostupnost poskytovaných sociálních služeb
- » potlačit sociální vyloučení u nejvíce ohrožených skupin obyvatel

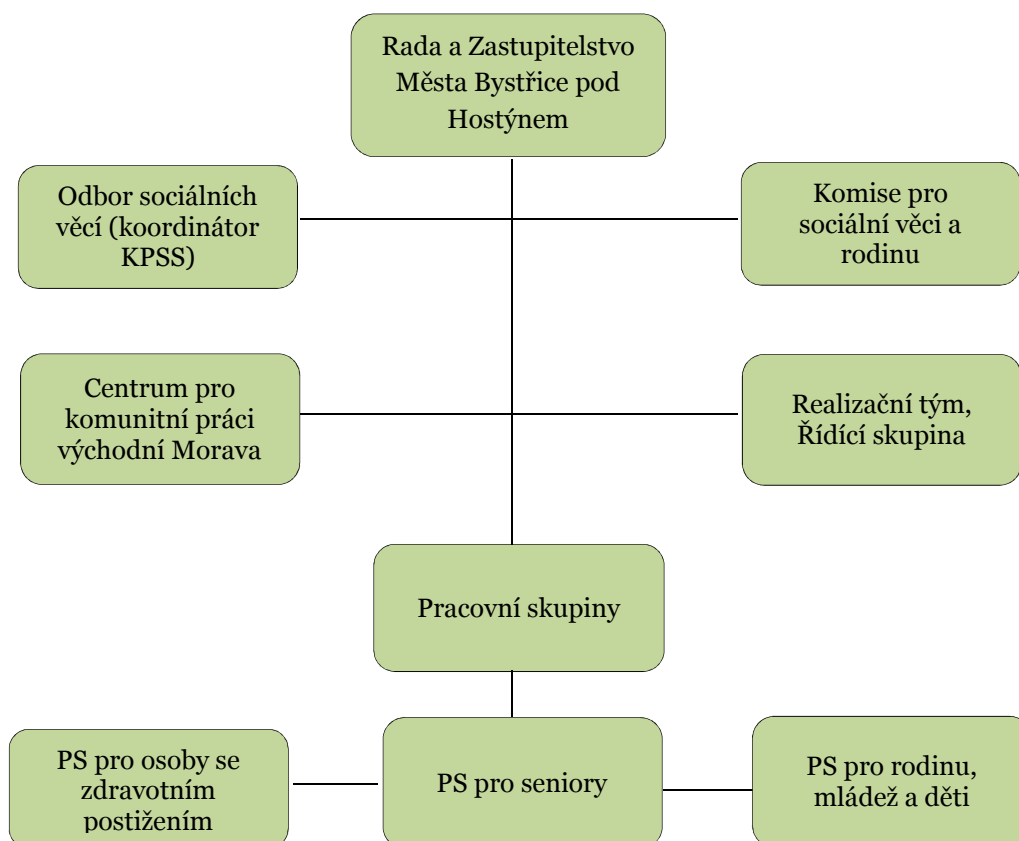
Specifickými cíli projektu bylo:

- » zapojit jednotlivé subjekty (zadavatele, poskytovatele, uživatele a veřejnost) do problematiky sociálního začleňování
- » zjistit efektivnost stávajících poskytovaných sociálních služeb
- » podpořit již existující kvalitní sociální služby a naplánovat zavedení nových kvalitních a dostupných sociálních služeb
- » vytvořit zásobník projektů zaměřených na snížení sociální izolace
- » vytvořit nástroje pro zajištění finanční udržitelnosti sociálních služeb
- » vytvořit rozvojovou strategii a střednědobý plán rozvoje sociálních služeb

Jednotlivé specifické cíle byly postupně naplněny během realizace projektu. Realizace a naplnění všech těchto cílů projektu přispěje k řešení problematiky sociálního vyloučení v daném regionu a rozvoji sociálních služeb nastavených dle potřeb uživatelů.

2.3 Organizace komunitního plánování sociálních služeb v ORP Bystřice pod Hostýnem

Způsob organizačního zabezpečení realizace projektu komunitního plánování můžeme zakreslit do tohoto diagramu:



2.4 Řídící skupina procesu komunitního plánování sociálních služeb v ORP Bystřice pod Hostýnem

Řídící skupina projektu byla sestavena v červnu roku 2011. Složená byla ze zástupců zadavatele, poskytovatelů a uživatelů sociálních služeb a z členů jednotlivých pracovních skupin. Činnost řídicí skupiny projektu monitorovali zástupci realizátora projektu, Centra pro komunitní práci střední Morava.

Hlavní činností řídicí skupiny bylo řízení a koordinace procesu komunitního plánování sociálních služeb. Dalšími úkoly pak bylo monitorování postupu realizace projektu, připomínkování závěrů jednotlivých pracovních skupin, schválení Katalogu poskytovatelů sociálních služeb, koordinace práce na jednotlivých částech Střednědobého plánu rozvoje sociálních služeb a schválení konečné verze tohoto dokumentu.

Jednání řídicí skupiny bylo otevřeno pro vedoucí pracovních skupin, které předávaly informace ze svých jednání; tím byla vytvořena možnost informovat i ostatní pracovní skupiny a naopak.

Řídící skupina projektu KPSS se scházela pravidelně 1x za čtvrt roku a v případě nutnosti dokončení jednotlivých úkolů častěji. Zúčastnila se dvoudenního vzdělávacího semináře na téma KPSS a rozvoj komunit. Členové řídicí skupiny se dohodli, že se budou scházet pravidelně i nadále. Předmětem jednání bude monitorování dodržování jednotlivých cílů a priorit Střednědobého plánu rozvoje sociálních služeb.

Seznam členů řídicí skupiny KPSS ORP Bystřice pod Hostýnem	
Mgr. Marcela Vegrichtová, vedoucí řídicí skupiny	Město Bystřice pod Hostýnem, vedoucí odboru soc. věcí
Mgr. Vladislava Bělíková	Město Bystřice pod Hostýnem, místostarostka města
Bc. Radek Sigmund	uživatel
Mgr. Šárka Jelínková	Centrum pro seniory Zahrada, o.p.s. , ředitelka
Ing. Pavel Pilmajer	Oblastní charita Bystřice pod Hostýnem, ředitel
Mgr. Kateřina Králová	Fond ohrožených dětí, vedoucí pobočky Zlín
Michaela Vegrichtová	seniorka
Mgr. Eva Mikešková	Základní škola TGM Bystřice pod Hostýnem, učitelka
Mgr. Tereza Hnilová	Město Bystřice pod Hostýnem, Odbor sociálních věcí

2.5 Pracovní skupiny procesu komunitního plánování sociálních služeb v ORP Bystřice pod Hostýnem

V rámci procesu komunitního plánování byly ustanoveny 3 pracovní skupiny, které se pravidelně setkávaly, a které byly složené ze zástupců zadavatelů, poskytovatelů a uživatelů sociálních služeb:

- » pracovní skupina pro seniory
- » pracovní skupina pro osoby se zdravotním postižením
- » pracovní skupina pro rodinu, děti a mládež

2.5.1 PRACOVNÍ SKUPINA PRO SENIORY

Popis cílové skupiny

Nárůst počtu seniorů a rostoucí potřeba sociální péče a služeb musí vést k rozvoji sociálních systémů tak, aby reflektovaly různost sociální situace seniorů a efektivně bojovaly s rizikem sociálního vyloučení a závislosti. Pro seniory je třeba zajistit takový systém sociálních služeb, který jim umožní setrvat v přirozeném domácím prostředí co možná nejdéle (nebo po celý jejich život), podpoří udržení jejich soběstačnosti a aktivity, zajistí prožití této fáze života důstojně a současně pomůže rodinám, které o seniory pečují. Péči o seniory je třeba chápat jako nabídku komplexních služeb, které se dotýkají všech sfér jejich života. Při poskytování služeb je třeba respektovat individualitu seniora a jeho právo rozhodovat o službě.

Vedoucí pracovní skupiny:

Mgr. Šárka Jelínková, ředitelka Centra pro seniory Zahrada, o.p.s. a členka Rady města Bystřice p.H.

Seznam členů pracovní skupiny pro seniory	
Mgr. Šárka Jelínková	Centrum pro seniory Zahrada, o.p.s.
Pavel Hejcman	Senior
Eliška Králíková	Seniorka, Klub vojenských důchodců
Michaela Vegrachtová	Seniorka
Markéta Bucková	Oblastní charita Bystřice pod Hostýnem
PharmDr. Dagmar Malénková	Uživatel
Antonín Stodůlka	Obec Chvalčov, starosta
Ingrid Vaculíková	Oblastní charita Bystřice pod Hostýnem
Emil Dočkal	Senior, Klub turistů

Vize: čeho chceme dosáhnout v roce 2017

V roce 2017 sociální služby na území regionu Bystřicka odpovídají požadavkům standardů kvality sociálních služeb; jsou plně funkční a pokrývají všechny potřebné oblasti. Pro seniory existují v obcích regionu Bystřicka domov pro seniory, denní stacionář pro seniory, domy s pečovatelskou službou v obcích regionu Bystřicka. Jsou plně rozvinuté terénní sociální služby, pečovatelská služba, osobní asistence, nabízí se smysluplné trávení volného času.

Organizace a zařízení sociálních služeb jsou dostupné klientům z regionu. K dostupnosti rovněž přispívá bezbariérové město. Sociální služby budou využívány též prostřednictvím terénních služeb v potřebných oblastech. Organizace využívají fungující spolupráce s komerčními organizacemi a úřady. Pracují efektivně s kvalitním, profesionálním personálem a jsou dostatečně a stabilně financovány místní samosprávou a dalšími institucemi.

SWOT analýza pracovní skupiny pro seniory

SWOT analýza vytvořená pracovní skupinou pro seniory je aktuálním hodnocením situace ve městě a obcích regionu Bystřice pod Hostýnem.

SWOT ANALÝZA PRACOVNÍ SKUPINY PRO SENIORY	
Silné stránky (Strengths)	Slabé stránky (Weaknesses)
<ul style="list-style-type: none"> - máme poskytovatele sociálních služeb - poskytujeme terénní ambulantní i pobytové sociální služby pro seniory - máme kvalitní a ochotný personál - funguje nepřetržitá služba pečovatelské a osobní asistence (CHOPS) - funguje spolupráce s úřady a lékaři - existuje několika klubů důchodců - vznikla nezisková organizace věnující se volnočasovým aktivitám seniorů 	<ul style="list-style-type: none"> - chybí pobytová odlehčovací služba - chybí kapacity zvláštní režim - jsou nedostatečné prostory pro společné trávení volného času seniorů - chybí bezbariérové vstupy - chybí výchova k péči o seniory (poradna) - chybí odborné sociální poradenství pro občany a informovanost - chybí domácí hospicová péče
Příležitosti (Opportunities)	Ohrožení (Threats)
<ul style="list-style-type: none"> - vytvoření pracovních míst pro občany z obcí - využití dobrovolnické činnosti - zajištění pozice Euromanažera - sociální komise 	<ul style="list-style-type: none"> - nezájem občanů - nezájem samosprávy - finance - neschválení střednědobého plánu rozvoje sociálních služeb - nezajištění implementace střednědobého plánu rozvoje sociálních služeb

Sociální služby v oblasti péče o seniory ve městě Bystřice pod Hostýnem již nějakou dobu existují. Významným poskytovatelem sociálních služeb je Oblastní charita Bystřice pod Hostýnem. V průběhu procesu KPSS došlo usnesením zastupitelstva města ke vzniku organizace Centrum pro seniory Zahrada, o.p.s.

Oblastní charita Bystřice pod Hostýnem zajišťuje ošetrovatelsko-pečovateľskou službu ve městě a přilehlých obcích. Provozuje charitní pečovatelskou službu, osobní asistenční službu a Denní stacionář pro seniory Chvalčov.

Centrum pro seniory Zahrada, o.p.s. provozuje nově vybudovaný Domov pro seniory v Bystřici pod Hostýnem s kapacitou 74 lůžek.

Ve městě působí občanské sdružení „Třetí věk u nás“, které se věnuje organizování volného času seniorů. Dále zde působí Klub důchodců a Klub vojenských důchodců.

Problémem v této oblasti je nedostatek pobytových odlehčovacích služeb pro seniory a pro lidi se zdravotním postižením, chybějící domov se zvláštním režimem a chybějící domácí hospicová péče. Dalším problémem jsou nedostatečné finanční prostředky, které jsou pro další rozvoj sociálních služeb velice důležité a potřebné.

Přehled organizací poskytujících služby v dané oblasti

Poskytovatelé sociálních služeb:

- » Oblastní charita Bystřice pod Hostýnem
- » Centrum pro seniory Zahrada, o.p.s.

Další organizace:

- » „Třetí věk u nás“ občanské sdružení
- » Klub důchodců
- » Klub vojenských důchodců

Centrum pro seniory Zahrada, o.p.s

Zařízení je určeno pro seniory, kteří jsou příjemci starobního nebo invalidního důchodu, a kteří nejsou schopni bez pomoci druhé osoby, ani za pomoci terénních sociálních služeb vést samostatný život ve svém domácím prostředí.

Domov pro seniory

Adresa: A. Bartoše 1700, 768 61 Bystřice pod Hostýnem

Kontaktní osoba: Mgr. Šárka Jelínková, ředitelka

Telefon a e-mail: 573 503 001 – 4, 734 263 400, reditelka@cpszahrada.cz

Oblastní charita Bystřice pod Hostýnem

Zařízení poskytuje charitní pečovatelskou službu, osobní asistenční službu a denní stacionář pro seniory.

Charitní pečovatelská služba

Služba je určena pro seniory, kteří vlastními silami, případně s pomocí rodiny a přátel nezvládají péči o vlastní osobu či domácnost a osoby od 18ti let s jiným zdravotním postižením.

Adresa: 6. května 1071, 768 61 Bystřice pod Host.

Kontaktní osoba: Markéta Bucková

Telefon a e-mail: 573 378 296, 775 635 014, info@bystriceph.charita.cz,
marketa.buckova@bystriceph.charita.cz

Osobní asistenční služba

Služba je určena pro seniory a dospělé lidi se zrakovým nebo tělesným postižením.

Adresa: 6. května 1071, 768 61 Bystřice pod Hostýnem

Kontaktní osoba: Helena Seifertová

Telefon a e-mail: 573 378 296, 775 635 018, info@bystriceph.charita.cz

Denní stacionář pro seniory Chvalčov

Služba je určeno pro seniory od 65 let se sníženou soběstačností a osoby mladší 65 let, které dosáhly věku pro přiznání starobního důchodu, pokud souhlasí s programem zařízení.

Adresa: Školní 798, 768 72 Chvalčov

Kontaktní osoba: Ingrid Vaculíková

Telefon a e-mail: 573 332 683, 777 763 784, ingrid.vaculikova@bystriceph.charita.cz

Charitní ošetrovatelská služba

Ošetrovatelská služba je odborná zdravotní péče indikovaná ošetřujícím lékařem a plně hrazená ze zdravotního pojištění klienta.

Adresa: ul. 6. května 1612, 768 61 Bystřice pod Hostýnem

Kontaktní osoba: Marcela Fürstová

Telefon a e-mail: 573 381 437, služba po 14 hodině 731 646 910

„Třetí věk u nás“ občanské sdružení

Sdružení se věnuje organizování volného času seniorů formou přednášek, seminářů, výuky, vzdělávacích akcí, poznávacích a turistických akcí apod.

Adresa: U Hřiště 1649, 768 61 Bystřice pod Hostýnem

Kontaktní osoba: Ing. Renata Zelová, předsedkyně

Telefon a e-mail: 601 384 624, renata.zelova@seznam.cz

Bližší informace k současným poskytovaným službám jsou uveřejněny v Katalogu poskytovatelů sociálních služeb na území ORP Bystřice pod Hostýnem.

2.5.2 PRACOVNÍ SKUPINA PRO OSOBY SE ZDRAVOTNÍM POSTIŽENÍM

Popis cílové skupiny

Prostřednictvím sociálních služeb pro osoby se zdravotním postižením je zajišťována pomoc s péčí o vlastní osobu, se stravováním a ubytováním, pomoc s vedením domácnosti, pomoc při osobní hygieně nebo poskytnutí podmínek pro osobní hygienu, pomoc s výchovou a vzděláním; dále poskytnutí ošetření, zprostředkování kontaktu se společenským prostředím, je zajišťováno aktivizační činnost, psychoterapie a socioterapie a pomoc při uplatňování práv a zájmů.

Cílem služeb bývá mimo jiné:

- » podporovat rozvoj nebo alespoň zachování stávající soběstačnosti uživatele, jeho návrat do vlastního domácího prostředí, obnovení nebo zachování původního způsobu žití
- » rozvíjet schopnosti uživatelů služeb a umožnit jim, pokud toho mohou být schopni, vést samostatný život
- » snížit sociální a zdravotní rizika související se způsobem života uživatelů
- » podpora zaměstnanosti zdravotně handicapovaných,
- » integrace a zprostředkování kontaktu se společenským prostředím

Vedoucí pracovní skupiny:

Mgr. Tereza Hnilová, pracovnice Odboru sociálních věcí MěÚ Bystřice pod Hostýnem, později sociální pracovnice Centra pro seniory Zahrada, o.p.s.

Seznam členů pracovní skupiny pro osoby se zdravotním postižením	
Mgr. Tereza Hnilová	Město Bystřice pod Hostýnem
Mgr. Pavel Malének	Město Bystřice pod Hostýnem
Mgr. Tomáš Šťastný	Domov pro osoby se zdravotním postižením Javorník, Chvalčov
Bc. Pavla Janoušková	Uživatelka, matka pečující o zdravotně postiženého syna
Helena Seifertová	Oblastní charita Bystřice pod Hostýnem
Alena Apolenářová	Uživatelka, matka pečující o zdravotně postiženého syna
Eustach Janoušek	Uživatel, člověk pohybující se na invalidním vozíku
Dagmar Božovská	Asociace rodičů a přátel zdrav. postižených dětí, klub STONOŠKA o.s.

Vize: čeho chceme dosáhnout v roce 2017

V roce 2017 sociální služby dané oblasti na území regionu Bystřicka odpovídají požadavkům standardů kvality sociálních služeb, jsou plně funkční a pokrývají všechny potřebné oblasti. Existují detašovaná pracoviště sociálních služeb pro osoby se zdravotním postižením. Organizace a zařízení sociálních služeb jsou dostupné klientům z regionu. K dostupnosti přispívá rovněž bezbariérové město. Sociální služby budou využívány též prostřednictvím terénních služeb v potřebných oblastech. Občanům je poskytováno individuální sociální poradenství a poradenství v oblasti pracovního uplatnění na trhu práce dle místních specifik.

Organizace využívají fungující spolupráce s komerčními organizacemi a s úřady. Organizace pracují efektivně s kvalitním a profesionálním personálem a jsou dostatečně a stabilně financovány místní samosprávou a dalšími institucemi.

SWOT analýza pracovní skupiny pro osoby se zdravotním postižením

SWOT analýza vytvořená pracovní skupinou pro osoby se zdravotním postižením, ve které jsou zastoupeni členové z řad zadavatele, poskytovatelů a uživatelů, je aktuálním hodnocením situace ve městě Bystřice pod Hostýnem a v okolních obcích.

SWOT ANALÝZA	
PRACOVNÍ SKUPINY PRO OSOBY SE ZDRAVOTNÍM POSTIŽENÍM	
Silné stránky (Strengths)	Slabé stránky (Weaknesses)
<ul style="list-style-type: none"> - máme poskytovatele sociálních služeb - organizují se volnočasové aktivity pro děti se zdravotním postižením - funguje domov pro osoby se zdravotním postižením Javorník pro všechny věkové kategorie - poskytují se sociální služby pro osoby s různým zdravotním postižením - v zařízeních pracuje kvalitní a vyškolený personál - mapuje se bezbariérovost města 	<ul style="list-style-type: none"> - nemáme odlehčovací služby pro osoby se zdravotním postižením - neexistuje zařízení s nižší podporou klientů (sociální rehabilitace, podporované bydlení, chráněné bydlení, terapeutické dílny) - nemáme chráněné dílny a pracovní příležitosti pro osoby se zdravotním postižením - neposkytují se sociální služby pro osoby s duševním či sluchovým postižením nebo pro osoby duševně či sluchově postižené - není služba se zvláštním režimem pro osoby s duševním onemocněním - v regionu je nedostatečná nabídka vzdělávání v oblasti sociálních služeb pro rodiče zdravotně postižených dětí - špatná informovanost veřejnosti o sociálních službách

Příležitosti (Opportunities)	Ohrožení (Threats)
<ul style="list-style-type: none"> - navázání spolupráce s dalšími organizacemi poskytujícími sociální služby - zpřístupnění objektu osídleného klubem důchodců (jednostranně využívaného) - vydání Katalogu poskytovatelů sociálních služeb na Bystřicku - zpracování Střednědobého plánu rozvoje sociálních služeb - vzdělávání zaměstnanců poskytovatelů služeb - vytváření „bezbariérového města“ - vytváření nových pracovních příležitostí - rozšíření služeb - zajištění větší informovanosti uživatelů informovanou osobou - rozvíjení spolupráce s politickou reprezentací 	<ul style="list-style-type: none"> - dezorientace klienta - špatná legislativa - nedostatek kvalifikovaných pracovníků - nezajištění finančních prostředků k udržení a rozvoji služeb - předpisy na úseku památkové péče

Silnou stránkou Města Bystřice pod Hostýnem je působení tří poskytovatelů sociálních služeb, kteří pokrývají potřeby uživatelů města i okolních obcí. Nejvýznamnějším z nich je Domov pro osoby se zdravotním postižením Javorník, Chvalčov; dále pak Oblastní charita Bystřice pod Hostýnem a Centrum pro seniory Zahrada, o.p.s. K silným stránkám patří rovněž zajištění volnočasových aktivit pro děti a mládež se zdravotním postižením díky Asociaci rodičů a přátel zdravotně postižených dětí, klub STONOŠKA, o.s. Jako pozitivní se jeví akce „Projedeme město s vozíčkářem“, zorganizovaná v rámci procesu KPSS, prostřednictvím které byla zmapována (bez)bariérovost města.

Ve slabých stránkách dominuje chybějící Odlehčovací služba pro osoby se zdravotním postižením. Jako velký problém se jeví např. rovněž neexistence zařízení s nižší podporou klientů (např. sociální rehabilitace, podporované bydlení, chráněné bydlení, terapeutické dílny). Problémem je také nedostatek pracovních příležitostí pro osoby se zdravotním postižením a chybějící chráněné dílny. Tento problém je možné vyřešit s pomocí finančních prostředků EU v oblasti sociální ekonomiky.

Přehled organizací poskytujících služby v dané oblasti

Poskytovatelé sociálních služeb:

- » Domov pro osoby se zdravotním postižením Javorník, Chvalčov
- » Oblastní charita Bystřice pod Hostýnem

Další organizace:

- » Asociace rodičů a přátel zdravotně postižených dětí, klub STONOŠKA, o.s.
- » Svaz postižených civilizačními chorobami

Domov pro osoby se zdravotním postižením Javorník, Chvalčov

Domov je určen pro osoby se zdravotním postižením, osoby s kombinovaným postižením a osoby se soudně nařízenou ústavní výchovou formou celoročního pobytu, týdenního, anebo denního stacionáře.

Adresa: Javornická 830, 768 72 Chvalčov

Kontaktní osoba: Mgr. Tomáš Šťastný, vedoucí domova

Telefon a e-mail: 573 380 064 – 3, 737 120 679, vedouci.usp-javornik@knet.cz

Oblastní charita Bystřice pod Hostýnem

Charita poskytuje charitní pečovatelskou službu, osobní asistenční službu, denní stacionář pro seniory.

Charitní pečovatelská služba

Služba je určena pro seniory, kteří vlastními silami, případně s pomocí rodiny a přátel nezvládají péči o vlastní osobu či domácnost a osoby od 18ti let s jiným zdravotním postižením.

Adresa: 6. května 1071, 768 61 Bystřice pod Host.

Kontaktní osoba: Markéta Bucková

Telefon a e-mail: 573 378 296, 775 635 014, info@bystriceph.charita.cz

Osobní asistenční služba

Služba je určena pro seniory a dospělé lidi se zrakovým nebo tělesným postižením.

Adresa: 6. května 1071, 768 61 Bystřice pod Hostýnem

Kontaktní osoba: Helena Seifertová

Telefon a e-mail: 573 378 296, 775 635 018, info@bystriceph.charita.cz

Asociace rodičů a přátel zdravotně postižených dětí, klub STONOŠKA os.

Sdružení zajišťuje volnočasové aktivity pro zdravotně postižené děti, pobytové akce spojené s rekondičními poznávacími pobyty, rehabilitace a psycho rehabilitační kurzy pro děti a jejich rodiče.

Adresa: nám. T.G. Masaryka, 768 61 Bystřice pod Hostýnem

Kontaktní osoba: Dagmar Božovská

Telefon a e-mail: 724 272 183, bozovskad@seznam.cz

Svaz postižených civilizačními chorobami, Kroměříž

Aktivity organizace jsou určeny pro osoby se zdravotním postižením a seniory. Poskytuje léčebné a sociální rehabilitace zdravotně postižených civilizačními chorobami.

Adresa: Velehradská 625/4, 767 00 Kroměříž

Kontaktní osoba: Vlastimil Charvát, předseda

Telefon: 737 125 930

Bližší informace k současným poskytovaným službám jsou uveřejněny v Katalogu poskytovatelů sociálních služeb na území ORP Bystřice pod Hostýnem.

2.5.3 PRACOVNÍ SKUPINA PRO RODINU, DĚTI A MLÁDEŽ

Popis cílové skupiny

Cílovou skupinou je rodina s nezletilými dětmi a mládež krátce po dosažení zletilosti. V této oblasti se zaměřujeme především na konkrétní pomoc členům rodiny, kteří se ocitli v těžké životní situaci, díky čemuž je fungování rodiny ohroženo. Obecně se sociální pomoc rodinám soustředí především na rodinné a právní poradenství, na ochranu zájmů nezletilých dětí, na pomoc obětem násilí a trestných činů, prevenci kriminality, psychologickou a terapeutickou pomoc a na zajištění důstojného a morálního života členů rodiny.

Vedoucí pracovní skupiny:

Mgr. Eva Mikešková, učitelka Základní školy T. G. Masaryka v Bystřici pod Hostýnem

Seznam členů pracovní skupiny pro rodinu, mládež a děti	
Mgr. Eva Mikešková	Základní škola T. G. Masaryka Bystřice pod Hostýnem
Mgr. Lucie Papežíková	Město Bystřice pod Hostýnem
Mgr. Ladislava Marešová	ZŠ a ŠJ DDŠ Bystřice pod Hostýnem
Bc. Radek Sigmund	Městská policie Bystřice pod Hostýnem
Mgr. Leona Chlápková	Uživatel
PhDr. Klára Janečková	Základní škola Bratrství Čechů a Slováků, Bystřice pod Hostýnem
Pavλίna Hášová	Oblastní charita Bystřice p. Hostýnem
Mgr. Kateřina Králová	Fond ohrožených dětí, pobočka Zlín
Bc. Ladislava Hradílková, DiS.	Obec Vítonice

Vize: čeho chceme dosáhnout v roce 2017

V roce 2017 sociální služby na území regionu Bystřicka odpovídají požadavkům standardů kvality sociálních služeb, jsou plně funkční a pokrývají všechny potřebné oblasti.

V oblasti rodiny, dětí a mládeže je věnována péče znevýhodněným jedincům (týrané děti, ženy, lidé v tísní). Je dostatečná nabídka volnočasových aktivit jako prevence sociálně patologických jevů, je dostatek dětských hřišť a sportovišť, která jsou otevřená pro veřejnost. Existují a fungují kluby pro

mládež, fungují mateřská centra. Fungují poradny pro rodiče a děti, existují vzdělávací programy pro rodiče. Školy jsou otevřené pro další aktivity a jsou zajišťovány stáže pro studenty u poskytovatelů sociálních služeb.

V oblasti problematiky návykových látek máme zmapovanou oblast. Jsou funkční preventivní centra a máme dostatek sociálních pracovníků a odborníků. Existuje síť poptávaných služeb a zařízení pro alkoholiky, drogově závislé apod. Fungují tréninková centra sociálních dovedností spojených s doléčováním (terapeutické dílny, domy na půl cesty). Praktičtí lékaři jsou dostatečně informováni o této problematice. Probíhá dostatečná osvěta uživatelů v oblasti dodržování právních předpisů (prodej alkoholu od 18 let věku, „protikuřácký zákon“ apod.) Primární prevence je zakotvena ve školních osnovách a je naplňována. Existuje víceleté stabilní financování jako pojistka možnosti fungování těchto služeb.

SWOT analýza pracovní skupiny pro rodinu, mládež a děti

SWOT analýza pracovní skupiny pro Rodinu, mládež a děti je současným hodnocením členů pracovní skupiny, kteří pracují nebo mají znalosti s danou cílovou skupinou.

SWOT ANALÝZA	
PRACOVNÍ SKUPINY PRO RODINU, DĚTI A MLÁDEŽ	
Silné stránky (Strengths)	Slabé stránky (Weaknesses)
<ul style="list-style-type: none"> - existují terénní asistenční služby - jsou poskytovány sociálně aktivizační služby pro rodiny s dětmi - jsou poskytovány sociální služby rané péče - funguje intervenční centrum - existuje Středisko volného času Včelín, Bystřice pod Hostýnem má prostory - dojíždí streetworker (Oblastní charita Kroměříž) - jsou vydávány informační zpravodaje (Bystřický zpravodaj, Informační centrum) - v zařízeních pracují kvalifikovaní pracovníci - je ustavena komise sociálně právní ochrany dětí - fungují knihovny, je přístup na internet, funguje informační centrum 	<ul style="list-style-type: none"> - chybí nízkoprahové zařízení pro děti a mládež - chybí krizový pokoj, je nedostatečný počet míst pro ubytování rodin v krizi a nedostatečný počet zařízení pro krizový příjem dětí - je nedostatek financí na zajištění služeb - existuje diskriminace žen po MD, není umožněna práce na poloviční úvazek, chybí vzdělávací programy - je nedostatek zajímavých programů pro mládež, nedostatek klubů pro děti a mládež žijící na vesnici a pro děti ze sociálně znevýhodněného prostředí - chybí nízkoprahové kluby - společnost má velkou toleranci vůči alkoholu a tabáku - rodiče neprojevují zájem o volný čas dětí <p>DROGY, ALKOHOL</p> <ul style="list-style-type: none"> - není zmapovaná oblast (nejsou známy počty

	závislých osob) - chybí odborníci - je slabá úroveň nebo neexistují preventivní programy - veřejnost není dostatečně informována
<i>Příležitosti (Opportunities)</i>	<i>Ohrožení (Threats)</i>
- zajištění kvalifikovaných odborníků (drogy) - rozvoj vzdělávacích programů pro rodiče a pedagogy a ostatní odborníky - rozšíření poskytované služby - rozvoj spolupráce se školami - zlepšení komunikace mezi poskytovateli - zajištění stáže u poskytovatelů - oslovení sponzorů - pořádání víkendových akcí pro osamělé rodiče a akcí pro děti s rodiči, rodičovských besed - rozvoj komunitního plánování sociálních služeb - využití vnějších a vnitřních finančních zdrojů - posílení a propagace linky důvěry - zajištění vnitřního a vnějšího informačního systému	- nezískání finančních prostředků - nedostatek lidských zdrojů - nezájem klientů - nezaměstnanost - drogy, alkohol - nefunkční komunikace mezi subjekty - nezájem mládeže - nezájem médií - 50% rozvodovost - úbytek ziskových akcí - nulové vzdělávání v získávání finančních prostředků - špatná legislativa - změna politické situace

Jak je patrné ze SWOT analýzy, v oblasti rodiny, dětí a mládeže převažují slabé stránky nad silnými. Snad jen vzájemná spolupráce v současné době působících subjektů pomůže při řešení problémů (uvedených ve slabých stránkách). Ze slabých stránek vyplývá, že zde chybí nízkoprahové zařízení pro děti a mládež; neexistují nízkoprahové kluby. K této problematice je potřeba přizvat odborníky, kteří by se těmto otázkám věnovali. Dalšími klíčovými problémy této cílové skupiny jsou zejména oblast drog, financování NNO a informace o klientech.

Přehled organizací poskytujících služby v dané oblasti

Poskytovatelé sociálních služeb:

- » Fond ohrožených dětí, pobočka Zlín
- » Azylový dům pro ženy a matky s dětmi, o.p.s.
- » Oblastní charita Kroměříž
- » Centrum poradenství pro rodinné a partnerské vztahy, p.o.

Další organizace:

- » Sdružení SOS dětských vesniček, dětská vesnička Chvalčov
- » Středisko volného času Včelín, příspěvková organizace

- » Komunitní centrum pro rodinu DOMINO – Chvalčov
- » Diagnostický ústav pro mládež, středisko výchovné péče Kroměříž
- » Centrum pro komunitní práci východní Morava
- » Dětský domov se školou, základní škola a školní jídelna
- » Základní škola Bratrství Čechů a Slováků
- » pod Hostýnem
- » Základní škola T. G. Masaryka Bystřice pod Hostýnem

Fond ohrožených dětí, pobočka Zlín

Zařízení je určeno pro kohokoliv, kdo se nějakým způsobem podílí na zdraví, psychické pohodě či rodinné situaci dítěte, které se ocitlo v náročné životní situaci a vyžaduje podporu sociálního pracovníka.

Adresa: nám. T. G. Masaryka 2433, 760 01 Zlín

Kontaktní osoba: Bc. Vendula Kuchařová, vedoucí

Telefon a e-mail: 724 567 509, fod.zlin@fod.cz

Azylový dům pro ženy a matky s dětmi o.p.s

Azylový dům je určen pro rodiny s dítětem s rizikem ohrožení vývoje v důsledku dopadů dlouhodobě obtížné sociální situace.

Adresa: Hrbová 1561, 755 01 Vsetín

Kontaktní osoba: Svatava Zycháčková, DiS., terénní sociální pracovníce a vedoucí TAS

Telefon a e-mail: 734 366 222, svatava.zychackova@azylovydum.cz

Oblastní charita Kroměříž

Kontaktní centrum Plus

Centrum je určeno pro osoby ohrožené závislostí nebo závislé na návykových látkách, injekční uživatelé drog, uživatelé opiátů, stimulantů, těkavých látek.

Adresa: Ztracená 63, 767 01 Kroměříž

Kontaktní osoba: Bc. Anna Valachová, DiS., ředitelka, Mgr. Radovan Klabal, vedoucí KC Plus

Telefon a e-mail: 573 336 569, kc.km@seznam.cz

Centrum poradenství pro rodinné a pro rodinné a partnerské vztahy, p.o.

Sídlo: U Náhonu 5208, Zlín 760 01

Kontaktní osoba: Ing. Leona Hozová, ředitelka

Telefon: 577 210 809, info@centrum-poradenstvi.cz

Poradenské centrum

Centrum je určeno pro osoby v obtížné životní situaci, které tuto situaci nejsou schopni řešit sami.

Kontakt: 573 340 131, poradna.kromeriz@centrum-poradenstvi.cz

Intervenční centrum

Centrum je určeno osobám ohroženým domácím násilím ze strany osoby blízké či osoby žijící s nimi ve společném obydlí.

Kontakt: 573 340 131, ic@centrum-poradenstvi.cz

Centrum mediace

Centrum poskytuje služby osobám, jež nejsou schopny vlastními silami řešit konfliktní životní situace

Kontakt: 577 210 809, info@centrum-poradenstvi.cz

Centrum náhradní rodinné péče

Centrum je určeno pro pěstounské či osvojitelské rodiny.

Kontakt: 577 210 809, cnrp@centrum-poradenstvi.cz

Sdružení SOS dětských vesniček, dětská vesnička Chvalčov

Sdružení je určeno pro pěstouny a děti v pěstounské péči a rodiny s dětmi ve věku do 18 let, které se ocitly v dlouhodobě nepříznivé situaci, při níž je ohrožen vývoj dítěte.

Adresa: U Vesničky 696, 768 72 Chvalčov

Kontaktní osoba: Mgr. Cyril Maliňák, ředitel SOS DV Chvalčov

Telefon a e-mail: 573 381 118, 602 430 851, cyril.malinak@sos-vesnicky.cz

Středisko volného času Včelín, příspěvková organizace

Středisko poskytuje volnočasové a zájmové aktivity dětí, mládeže a dospělých.

Adresa: Kroužky 609, 768 61 Bystřice pod Hostýnem

Kontaktní osoba: Ing. Dana Nováková

Telefon a e-mail: 734 797 560, svcvcelin@centrum.cz

Komunitní centrum pro rodinu DOMINO – Chvalčov

Centrum je určeno pro děti a rodiče, jejich volnočasové aktivity a poradenství.

Adresa: Školní 472, 768 72 Chvalčov

Kontaktní osoba: Elen Egerová

Telefon a e-mail: 604 305 055, elen.egerova@idomino.eu

Diagnostický ústav pro mládež, středisko výchovné péče Kroměříž

Zařízení poskytuje odbornou pomoc dětem, rodičům a odborné veřejnosti v případech poruch chování, a dále např. při výskytu šikanování, asociálních projevů, při experimentování s alkoholem a drogami, při rozvodové situaci v rodině, při výskytu psychických obtíží a osobnostních problémů.

Adresa: Husovo nám. 229, 767 01 Kroměříž

Telefon a e-mail: 573 333 333, 732 572 287, svp.km@volny.cz

Centrum pro komunitní práci východní Morava

Sdružení podporuje účast veřejnosti a občanských organizací na rozvoji obcí, měst a krajů, realizuje projekty v oblasti místního udržitelného rozvoje a v oblasti vzdělávání, podpory a posilování nestátních neziskových organizací.

Adresa: Seifertova 33, 750 00 Přerov

Kontaktní osoba: Bc. Gabriela Fellingierová, ředitelka

Telefon a e-mail: 777 793 719, vychodni.morava@cpkp.cz

Dětský domov se školou, základní škola a školní jídelna Bystřice pod Hostýnem

Zařízení je určeno pro chlapce s nařízeným předběžným opatřením, nařízenou ústavní výchovou a uloženou ochrannou výchovou a povinnou školní docházkou do základní školy.

Adresa: Havlíčkova 547, 768 61 Bystřice pod Hostýnem

Kontaktní osoba: Mgr. Jiří Vodák, ředitel

Telefon a e-mail: 573 380 393, 603 387 709, dvubph@volny.cz

Základní škola Bratrství Čechů a Slováků

Škola je určena pro žáky prvních až devátých tříd.

Adresa: Pod Zábřehem 1100, 768 61 Bystřice pod Hostýnem

Kontaktní osoba: Mgr. Blanka Moráčková, ředitelka

Telefon a email: 573 380 782, 775 580 781, 734 263 166, zsbrat1@knet.cz

Základní škola praktická a Základní škola speciální Bystřice pod Hostýnem

Škola je určena pro žáky s mentálním postižením prvního až devátého ročníku.

Adresa: Pod Dubíčkem 647, 768 61 Bystřice pod Hostýnem

Kontaktní osoba: Mgr. Jaroslava Bezděková, ředitelka

Telefon a e-mail: 573 380 682, zvsinter@tiscali.cz

Základní škola T. G. Masaryka Bystřice pod Hostýnem

Škola je určena pro žáky prvního až devátého ročníku.

Adresa: Nádražní 56, 768 00 Bystřice pod Hostýnem

Kontaktní osoba: Mgr. Alexandr Hrycík, ředitel

Telefon: 573 380 691, kancelar@zsmasa.cz

Bližší informace k současným poskytovaným službám jsou uveřejněny v Katalogu poskytovatelů sociálních služeb na území ORP Bystřice pod Hostýnem.

2.6 Realizátor projektu Zavedení procesů plánování dostupnosti sociálních služeb v ORP Bystřice pod Hostýnem

Realizátorem projektu bylo Centrum pro komunitní práci východní Morava (dále jen CpKP VM). CpKP VM je nestátní nezisková organizace, která podporuje účast veřejnosti a občanských organizací na rozvoji obcí, měst a krajů.



CpKP VM má bohaté zkušenosti se zapojováním veřejnosti do rozhodování státní správy a samosprávy, především v oblasti podpory plánování dostupnosti sociálních služeb. Pracovníci centra dlouhodobě metodicky vedou procesy komunitního plánování sociálních služeb v různých regionech Moravy. Podporují procesy plánování, vzdělávají.

CpKP VM je zapojeno do několika mezinárodních projektů. Příklady dobré praxe ze zahraničí implementuje do ČR prostřednictvím projektu: „Mezinárodním partnerstvím k inovaci rozvoje sociálních služeb prostřednictvím nezaměstnaných“. Dále vytváří metodiku Mosty z chudoby ve středoevropském prostředí ve spolupráci s americkými experty na rozvoj profesionálů a komunit.

3. Sociodemografická analýza

3.1 Základní geografické informace

Město Bystřice pod Hostýnem je obcí s rozšířenou působností, do jehož správního obvodu spadá 13 okolních obcí I. typu. Nachází se v okrese Kroměříž ve Zlínském kraji.

Zlínský kraj

Zlínský kraj se rozprostírá ve východní části České republiky. Jde o geograficky velmi rozmanitý region. Východní hranice je ze 120 kilometrů tvořena státní hranicí se Slovenskou republikou. Příhraniční charakter kraje umožňuje rozvinutí mezi-regionální spolupráce v mnoha oblastech. Jihozápadním sousedem kraje na území České republiky je kraj Jihomoravský, na severozápadě sousedí s krajem Olomouckým, s nímž vytváří nyní jeden celek vyššího řádu, NUTS II, jako subjekt jednání o pomoci a spolupráci v rámci Evropské unie. Severním sousedem je kraj Moravskoslezský.

Kraj vznikl v roce 2000 sloučením okresů Zlín, Kroměříž a Uherské Hradiště, které náležely k Jihomoravskému kraji, a okresu Vsetín, který byl součástí Severomoravského kraje.

Rozlohou 3.964 km² je Zlínský kraj čtvrtým nejmenším krajem v České republice. Náleží k němu celkem 304 obcí (z toho 30 měst), v nichž na konci března 2013 žilo celkem 587.119 obyvatel.

Hlavním centrem kraje je město Zlín. Mezi další významná města kraje patří zejména bývalá okresní města Vsetín, Kroměříž, Uherské Hradiště, ale také další subregionální centra jako Rožnov pod Radhoštěm, Valašské Meziříčí, Bystřice pod Hostýnem, Holešov, Otrokovice, Luhačovice, Vizovice, Valašské Klobouky či Uherský Brod.



Bystřice pod Hostýnem

Bystřice pod Hostýnem je město menší velikosti, ležící ve střední Moravě ve Zlínském kraji. Leží na úpatí Hostýnských vrchů v nadmořské výšce 310 m n. m. Bystřice pod Hostýnem se nachází asi 20 km východně od Přerova a 22 km vzdušnou čarou na sever od Zlína, v severovýchodním cípu okresu Kroměříž. Město se rozkládá na ploše 2 677 ha a k 1. 1. 2012 zde žilo 8 463 obyvatel.

Město se kromě vlastního katastrálního území města skládá také ze čtyř místních částí: Bílavsko, Hlinsko pod Hostýnem, Sovadina a Rychlov.

Podhostýnsko

Bystřice pod Hostýnem je centrem Podhostýnského mikroregionu, který leží v severní části Zlínského kraje a svou polohou tvoří přirozenou hranici Zlínského a Olomouckého kraje.

Podhostýnského mikroregionu vznikl v roce 1999 a v současnosti sdružuje 15 obcí (Blazice, Brusné, Bystřice pod Hostýnem, Chomýž, Chvalčov, Jankovice, Komárno, Loukov, Mrlínek, Osíčko, Podhradní Lhota, Rajnochovice, Rusava, Slavkov pod Hostýnem a Vítonice). Základním cílem tohoto svazku je další rozvoj členských obcí a jejich vyrovnání evropským standardům a vývojovým trendům 21. století ve všech oblastech lidského života. K stěžejním problémům patří zejména propagace regionu, rozvoj cestovního ruchu, ochrana životního prostředí, řešení nezaměstnanosti, dopravní obslužnosti a dalších oblastí, jež korespondují s cíli a posláním svazku.

V oblasti průmyslu a zemědělství se mikroregion potýká s úbytkem pracovních příležitostí a nezaměstnaností. Jedním z možných prvků, které by danou situaci mohly zachránit, může být revitalizace a restrukturalizace zemědělství, resp. oživení velkých zemědělských družstev. Jednou z možností jejich oživení je vytvoření příznivých podmínek pro přísun podnikatelského sektoru v rámci multifunkčního zemědělství.

3.2 Historický vývoj města

Osídlení Bystřice je potvrzeno již od dávných dob, kdy zde žily Keltské kmeny. První historicky podložená zmínka pochází z roku 1368. Bystřice vznikla na křižovatce obchodních cest, které vedly z Hulína do Kelče a z Přerova ke Kašavě. V polovině 16. století žilo v Bystřici asi 500 lidí.

Bystřické panství bylo postupně předáváno. Teprve v roce 1555 jej dostává do rukou rod Víckovců. Kolem roku 1600 se Bystřice dostala do majetku pánů z Bítova. Václav Bítovský byl však odsouzen při stavovském povstání a jeho panství připadlo do rukou nejvyššího kancléře Zdeňka Vojtěcha, knížete z Lobkovic. Jeho syn prodal panství Janu hraběti z Rottalu, který nechal postavit poutní kostel na sv. Hostýně. V roce 1663 vpadly do Bystřice vojska Tatarů, která zapříčinila zpusťování třetiny města.

Rozkvět Bystřice nastal po roce 1817 díky rukopisu Královedvorskému. V souvislosti s ním ožily pouti na sv. Hostýně. V důsledku této události přibýlo i živností, souvisejících s poutěmi a zvýšil se počet obyvatel. Roku 1827 se Bystřice dostala do rukou svobodného pána Olivera Loudona, potomka slavného generála. Za jeho vlády dosáhla Bystřice největšího rozkvětu. Loudoni byli posledním šlechtickým rodem vládnoucím v Bystřici. Panství vlastnili až do 30. let minulého století.

Po roce 1861 se v kraji rozrostl počet obyvatel a rozproudil se městský život. Tehdy přišli do Bystřice rakouští průmyslníci, bratři Thonetové, kteří zde založili továrnu na ohýbaný nábytek. Svého času to byla největší továrna na ohýbaný nábytek v Evropě. Rozšíření průmyslové výroby znamenalo i velký příliv nových dělníků a obyvatel obce. V roce 1864 byla Bystřice prohlášena městem.

V roce 1901 zde bratři Hrdličkové založili závod na impregnaci dřeva „Impregna“. Bystřice proslula také díky okrasným školkám a zahradní architektuře, které byly založeny Antonínem Horákem.

3.3 Správa města a úřady a instituce

Městský úřad v Bystřici pod Hostýnem

Zastupitelstvo města má 21 členů, městská rada je sedmičlenná. V čele radnice stojí starosta Mgr. Zdeněk Pánek a místostarostové Antonín Pařízek a Mgr. Vladislava Bělíková.

Hlavní budovou městského úřadu je radnice na adrese Masarykovo náměstí 137, kde se nachází sídlo vedení města a pět samostatných odborů (odbor finanční, odbor vnitřních věcí, odbor právní, odbor kultury a odbor dopravně-správní). Další budovou městského úřadu je přední část zámku tzv. předzámčí, ve které sídlí odbor životního prostředí, odbor regionálního rozvoje a stavební úřad. Lze zde najít i městské informační centrum a městské muzeum. V opravené budově bývalých jeslí na ulici 6. května je odbor sociálních věcí, obecní živnostenský úřad, krizové centrum a správa městských lesů.

Zastupitelstvo zřídilo tři samostatné organizační složky (Městská knihovna, Pomocná hospodářská správa a Společenský dům Sušil) a dvě obchodní organizace ve vlastnictví města (Technické služby a Tepelné hospodářství). Město je také zřizovatelem několika školských zařízení a městské policie.

Instituce a úřady

V Bystřici pod Hostýnem mají své pobočky následující instituce a úřady:

- » městský úřad, finanční úřad, úřad práce, peněžní ústavy, pojišťovny, hasičský záchranný sbor, zdravotnická záchranná služba, Charita, Matice svatohostýnská, Policie ČR, Městská policie Bystřice p. Hostýnem, Česká pošta, Evangelické středisko, Správa a údržba silnic, Tělovýchovná jednota, zdravotní pojišťovny a další.

3.4 Vývoj a struktura obyvatelstva v ORP Bystřice pod Hostýnem

3.4.1 ZÁKLADNÍ CHARAKTERISTIKA ZLÍNSKÉHO KRAJE

Svou rozlohou 3.964 km² se Zlínský kraj řadí mezi nejmenší kraje, zaujímá jen 5 % území ČR. K 31.12.2012 měl kraj 587.693 obyvatel, tj. 5,6 % obyvatel celé ČR. Hustota zalidnění 148 obyvatel/km² převyšuje republikový průměr, který činí 133 obyvatel/km². V tomto ukazateli je Zlínský kraj srovnatelný s Jihomoravským a Ústeckým krajem. Dochází k úbytku obyvatelstva, který je patrný hlavně v pohraničních oblastech.

3.4.2 CELKOVÝ POČET OBYVATEL

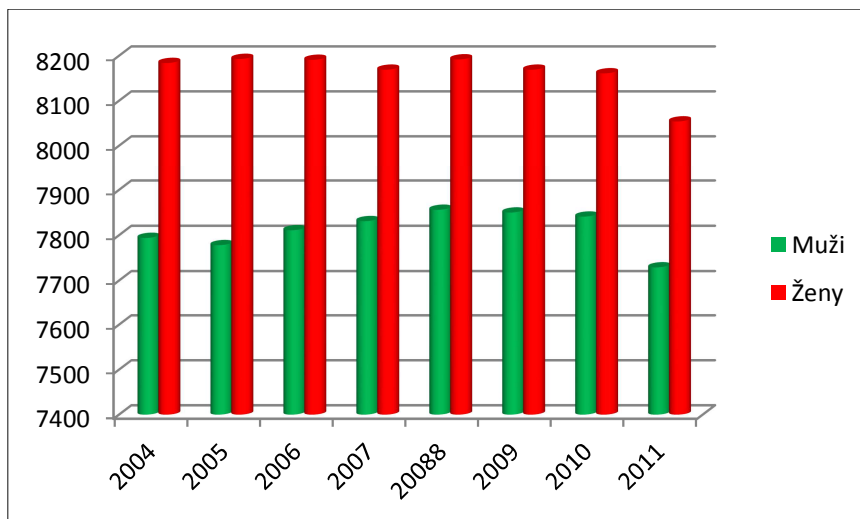
Počet obyvatelstva na území ORP Bystřice pod Hostýnem má klesající trend. Při zpracování analýzy byly dostupné údaje do konce roku 2011.

<i>Celkový počet obyvatel v ORP Bystřice pod Hostýnem, stav k 31.12.</i>							
2004	2005	2006	2007	2008	2009	2010	2011
15.978	15.971	16.002	16.000	16.048	16.019	16.002	15.783

Podíl mužů a žen

Z tabulky níže je patrná převaha žen nad muži. Důvodem této skutečnosti je především délka žití, kdy ženy se v průměru dožívají vyššího věku nežli muži.

<i>Podíl mužů a žen, stav k 31.12.</i>								
	2004	2005	2006	2007	2008	2009	2010	2011
Muži	7.794	7.778	7.811	7.831	7.856	7.850	7.841	7.729
Ženy	8.184	8.193	8.191	8.169	8.192	8.169	8.161	8.054

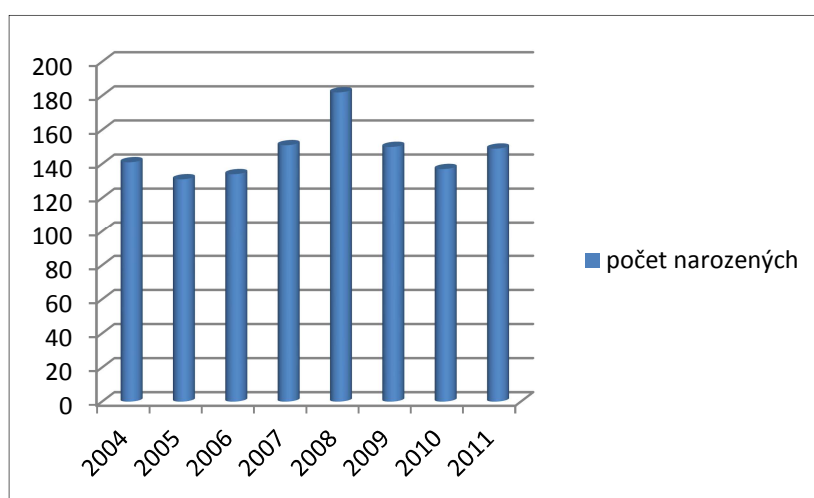


3.4.3 OBYVATELSTVO PODLE VĚKU, DÉLKY ŽITÍ A VĚKOVÝCH KATEGORIÍ

Počty narozených dětí

Počty narozených dětí na území ORP Bystřice pod Hostýnem zůstávají v průměru na stejných hodnotách. Není zde tedy zcela patrný celoevropský trend stále menšího počtu narozených dětí. V roce 2001 se ve sledované lokalitě narodilo dokonce o 40 dětí méně než o 10 let později.

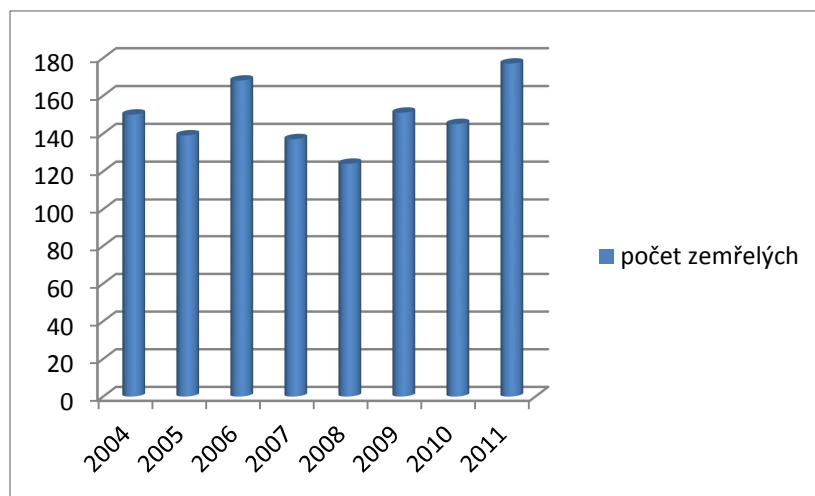
Počty narozených dětí, stav k 31.12.							
	2005	2006	2007	2008	2009	2010	2011
141	131	134	151	182	150	137	149



Počty zemřelých obyvatel

Počty zemřelých zůstávají v průměru na stejných hodnotách. Patrný je však vysoký nárůst počtu zemřelých v roce 2011. Vzhledem ke skutečnosti, že průměrný věk se stále zvyšuje, můžeme tento jev označit za krátkodobý a očekávat klesající tendenci počtu zemřelých.

Počty zemřelých, stav k 31.12.							
2004	2005	2006	2007	2008	2009	2010	2011
150	139	168	137	124	151	145	177

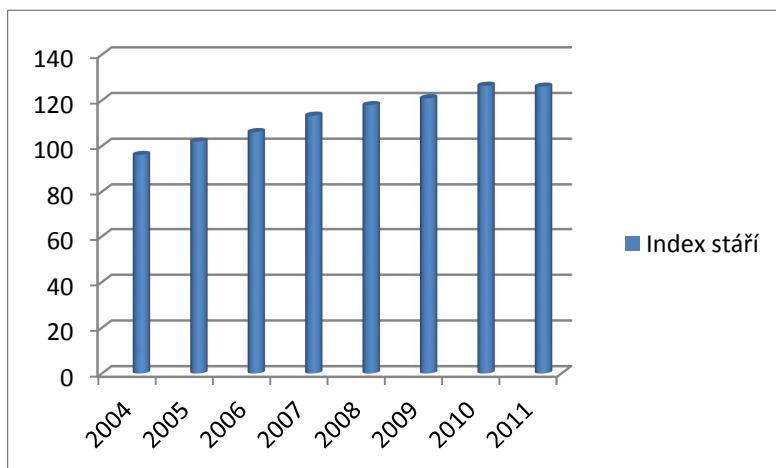


Index stáří

Index stáří vyjadřuje, kolik je v populaci obyvatel ve věku 60 let a více na 100 dětí ve věku 0 - 14 let.

Na uvedené tabulce a grafu zřetelně vidíme poměrně zásadní stárnutí populace ve sledované lokalitě. Index již v roce 2005 překročil hodnotu 100, tedy hodnotu, kdy se počty dětí a seniorů vyrovnaly. V dalších letech již pokračuje jednoznačný trend, kdy počet obyvatel starších 65 let dominuje nad počtem dětí.

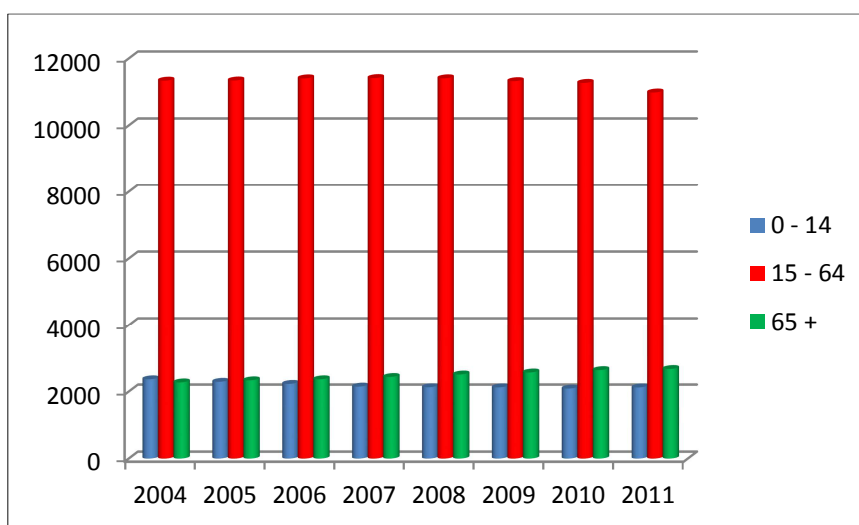
Index stáří								
	2004	2005	2006	2007	2008	2009	2010	2011
Průměrný věk	39,5	39,9	40,1	40,5	40,8	41,1	41,5	41,7
Index stáří	96,1	102,0	106,1	113,3	117,9	120,9	126,4	126,0



Počet obyvatel v jednotlivých věkových kategoriích

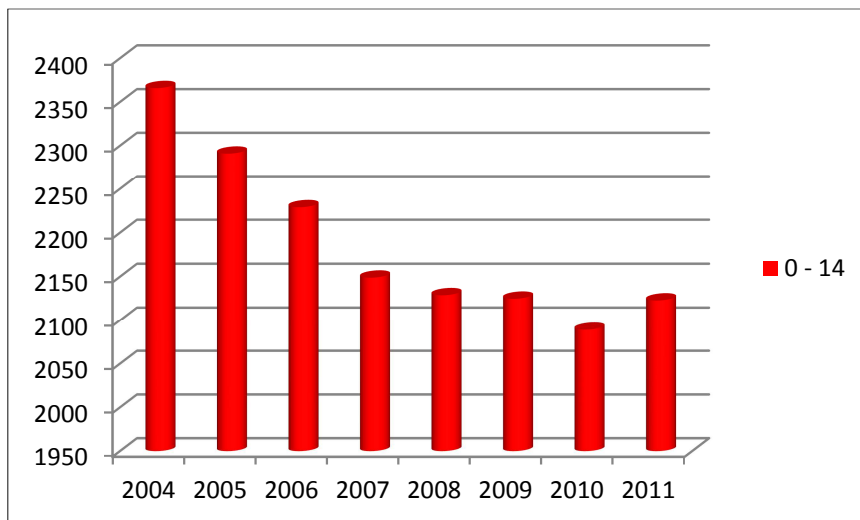
Nejvíce populačně zastoupenou skupinou obyvatel jsou lidé v produktivním věku, tedy ve věku 15 – 64 let.

Počty obyvatel dle věkových kategorií, stav k 31.12.								
	2004	2005	2006	2007	2008	2009	2010	2011
0 – 14	2.366	2.291	2.229	2.149	2.129	2.125	2.089	2.123
15 – 64	11.339	11.344	11.407	11.416	11.409	11.324	11.272	10.986
65 +	2.273	2.336	2.366	2.435	2.510	2.570	2.641	2.674



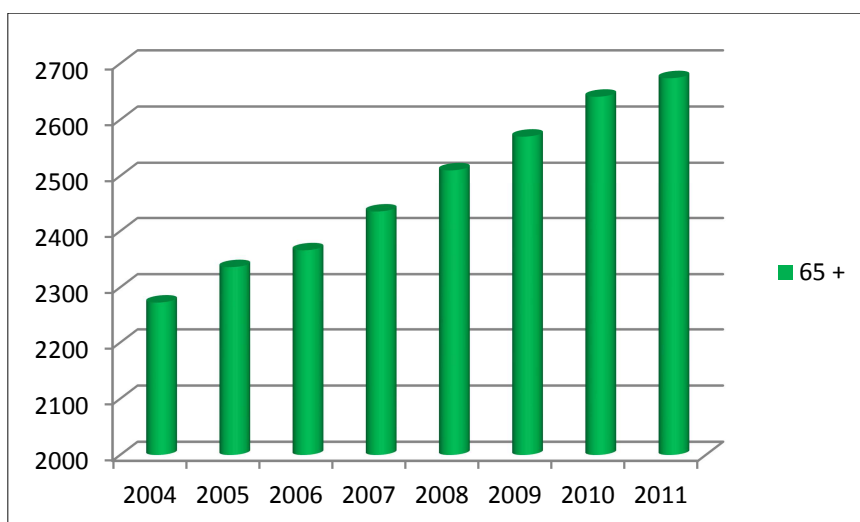
POČTY DĚTÍ VE VĚKU 0 – 14 LET

Počty dětí ve věku do 14-ti let se snižují. Jde o trend, který byl již popsán u tabulky a grafu, které se zabývaly počtem narozených dětí.



POČTY SENIORŮ VE VĚKOVÉ KATEGORII 65+

Tato skupina obyvatel průběžně neustále vzrůstá a do budoucna se očekává především stále se zvyšující podíl seniorů na celkovém věkovém rozvrstvení obyvatelstva. Jde rovněž o zajímavý a důležitý poznatek, který by bylo vhodné začlenit do strategických úvah při plánování rozvoje města.



3.4.4 PŘÍRŮSTKY OBYVATELSTVA

Přirozený přírůstek

Přirozený přírůstek obyvatelstva je rozdíl mezi počtem živě narozených dětí a celkovým počtem zemřelých osob ve sledovaném období v daném území a ve stejném období.

Jak je patrné již z výše uvedených informací, počet zemřelých ve většině sledovaného období převažuje nad počtem nově narozených dětí. Vliv na tuto skutečnost má rovněž i zvyšující se průměrný věk a index stáří, který v roce 2011 dosáhl hodnoty 126 (tedy 126 osob starších 65 let na 100 dětí do 14-ti let).

<i>Přirozený přírůstek</i>							
2004	2005	2006	2007	2008	2009	2010	2011
-9	-8	-34	14	58	-1	-8	-28

Přírůstek stěhováním

Přírůstek stěhováním (čistá migrace, saldo migrace) představuje rozdíl počtu osob přistěhovalých do a vystěhovalých z daného území.

Data uvedená v tabulce poukazují na odliv obyvatelstva z města. Predikce do budoucnosti je poměrně nejistá, neboť přírůstky vykazují poměrně velký rozptyl. Navíc podle absolutních počtů je možné odvodit poměrně malý vliv přírůstku obyvatel na celkovou populační situaci ve městě.

<i>Přírůstek stěhováním</i>							
2004	2005	2006	2007	2008	2009	2010	2011
59	1	65	-16	-10	-28	-9	-67

Přírůstek celkový

Přírůstek celkový je tvořen součtem přirozeného a migračního přírůstku (přírůstek stěhováním).

<i>Přírůstek celkový</i>							
2004	2005	2006	2007	2008	2009	2010	2011
50	-7	31	-2	48	-29	-17	-95

Přírůstek na 1.000 obyvatel

Další demografickou kategorií, která je sledována, je přírůstek na 1.000 obyvatel. Vzhledem k celkovému přírůstku je možné odvodit poměrně malý vliv přírůstku obyvatel na celkovou populační situaci ve městě.

<i>Přírůstek na 1.000 obyvatel</i>							
2004	2005	2006	2007	2008	2009	2010	2011
3,1	-0,4	1,9	-0,1	3,0	-1,8	-1,1	-6,0

3.4.5 OBYVATELSTVO PODLE VZDĚLÁNÍ

Níže uvedená data jsou platná pro rok 2001, kdy Český statistický úřad provedl sčítání lidu, domů a bytů (SLDB).

V ORP Bystřice pod Hostýnem nejvíce osob dosáhlo stupně středního vzdělání bez maturity (včetně vyučení), a to 39 % z celkového počtu obyvatelstva ve věku 15 let a více. Naopak zcela bez vzdělání bylo na daném území téměř 0,7 %.

<i>Počet obyvatel v ORP Bystřice pod Hostýnem dle dosaženého vzdělání</i>		
Nejvyšší dosažené vzdělání	Celkem	%
Obyvatelstvo celkem v ORP	15.408	100
Obyvatelstvo ve věku 15+ podle nejvyššího ukončeného vzdělání	13.325	86,5
bez vzdělání	92	0,69
základní vč. neukončeného	2423	18,18
střední vč. vyučení (bez maturity)	5251	39,41
úplné střední s maturitou	3437	25,79
nástavbové studium	340	2,55
vyšší odborné vzdělání	145	1,09
vysokoškolské	1255	9,42

3.4.6 OBYVATELSTVO PODLE NÁBOŽENSKÉHO VYZNÁNÍ

Při SLDB v roce 2001 se na území ORP Bystřice pod Hostýnem k náboženskému vyznání hlásilo 25,1 % obyvatelstva. Jako věřící, ovšem bez udání konkrétní církve či náboženské společnosti, se označilo 8,3 % obyvatel. Bez vyznání bylo na daném území v době sčítání 21,9 %. Téměř 45 % obyvatelstva však na otázku náboženského vyznání při sčítání neodpovědělo a uvedené informace jsou tedy nepřesné.

3.5 Ekonomika a sociální situace

3.5.1 MAKROEKONOMICKÝ RÁMEC

HDP Zlínského kraje

Ve Zlínském kraji od roku 1995 do roku 2008 hodnoty hrubého domácího produktu (HDP) každoročně narůstaly. Jeho přírůstky nebyly vyrovnané a pohybovaly se od 1,4 % (v roce 1999) do 13,1 % (v roce 1996). V roce 2009 se celoevropská recese projevila také ve Zlínském kraji. Došlo k prvnímu poklesu HDP o 2,4 % (o 4,4 mld. Kč b.c.) a v roce 2010 bylo zjištěno také meziroční snížení, a to o 1,6 % (o 2,9 mld. Kč). Republikový podíl HDP Zlínského kraje se pohyboval od 4,6 % (v letech 2004, 2005, 2007) po 5,2 % (v roce 1997). V roce 2008 podíl činil 4,8 %, v následujícím roce zůstal na stejné úrovni a v roce 2010 poklesl o 0,1 procentní bod na 4,7 %.

Hodnota HDP na obyvatele kraje

Hodnoty ukazatele HDP na obyvatele od roku 1995 vzrůstaly až do roku 2009. Po skokovém meziročním nárůstu v roce 1996 došlo v následujících třech letech k výraznějšímu zpomalování růstu HDP na obyvatele. V letech 2000 a 2001 byl zjištěn opět výraznější růst (5,8 % a 8,2 %). Od roku 2003 byly přírůstky již vyrovnané a postupně se zvyšovaly, a to od 4,2 % v roce 2003 do 8,6 % v roce 2008. V tomto roce dosáhl HDP na obyvatele 313.429 Kč. V roce 2009 došlo k propadu a byl zaznamenán úbytek HDP na obyvatele o 2,4 %. V následujícím roce opět úbytek, o 1,5 % na konečných 301.442 Kč HDP na obyvatele.

Ve srovnání s celorepublikovým průměrem byla hodnota zlínského HDP na obyvatele po celé sledované období nižší. Kromě Hlavního města Prahy se všechny kraje v pořadí umístily pod republikovou hodnotou.

Hrubý fixní kapitál

Vývoj tvorby hrubého fixního kapitálu (THFK) ve Zlínském kraji měl do roku 2008 vzrůstající trend. THFK dosáhla v roce 2006 33.934 mil. Kč a po nárůstu v následujících třech letech se v roce 2009 meziročně propadl o 14,5 % na hodnotu 29.832 mil. Kč. V roce 2010 se opět projevil přírůstek o 9,5 % a jeho hodnota dosáhla 32.668 mil. Kč.

Podíl Zlínského kraje na republikové hodnotě tvorby hrubého fixního kapitálu činil v roce 2006 3,9 % a v roce 2010 klesl na 3,5 %.

V přepočtu THFK na obyvatele bylo v kraji v roce 2006 dosaženo 57.528 Kč, tj. 68,7 % hodnoty ČR. Hodnota v následujících třech letech vzrůstala, ale v roce 2009 poklesla na 50.451 Kč. V roce 2010 však vzrostla na 55.327 Kč a podíl celkové hodnoty za republiku dosáhl 63,0 %.

Ve srovnání s ostatními kraji se kraj umístil v roce 2006 na 8. pozici a na konci sledovaného období klesl na 12. místo. Ve srovnání s republikovým průměrem byla zlínská hodnota ukazatele po celé čtyřleté období vždy nižší

Podnikatelské subjekty

Na konci roku 2011 bylo v Registru ekonomických subjektů (RES) evidováno celkem 136.725 subjektů se sídlem ve Zlínském kraji. Meziročně se jejich počet zvýšil o 2.351 subjektů, tj. o 1,7 %.

Podíl regionu na tvorbě HDP v ČR v %							
Název NUTS	2005	2006	2007	2008	2009	2010	2011
ČR	100,0	100,0	100,0	100,0	100,0	100,0	100,0
<i>Hl. město Praha</i>	24,0	24,3	24,0	25,3	26,1	25,7	25,3
<i>Středočeský kraj</i>	10,4	10,3	10,8	10,7	10,8	10,5	10,7
<i>Jihočeský kraj</i>	5,5	5,5	5,4	5,3	5,2	5,2	5,1
<i>Plzeňský kraj</i>	5,2	5,0	5,1	4,9	4,7	4,8	4,8
<i>Karlovarský kraj</i>	2,3	2,3	2,1	2,1	2,0	2,1	2,0
<i>Ústecký kraj</i>	6,5	6,5	6,5	6,4	6,4	6,4	6,3
<i>Liberecký kraj</i>	3,3	3,5	3,4	3,1	2,9	3,2	3,2
<i>Královéhrad.kraj</i>	4,8	4,6	4,5	4,4	4,5	4,6	4,5
<i>Pardubický kraj</i>	4,1	4,0	4,2	4,1	4,1	4,0	4,0
<i>Vysočina</i>	4,2	4,2	4,2	4,1	3,8	4,0	4,0
<i>Jihomoravský kraj</i>	10,2	10,0	10,3	10,1	10,5	10,3	10,3
<i>Olomoucký kraj</i>	4,9	4,6	4,7	4,7	4,6	4,6	4,7
<i>Zlínský kraj</i>	4,6	4,6	4,7	4,6	4,7	4,7	4,7
<i>Moravskoslezs.kraj</i>	10,0	10,5	10,1	10,1	9,7	10,0	10,2

HDP na 1 obyvatele v Kč							
Název NUTS	2005	2006	2007	2008	2009	2010	2011
ČR	290.232	314.765	341.989	345.727	345.601	361.268	365.961
<i>Hl. město Praha</i>	606.925	662.815	709 125	762.352	763.959	780.380	786.057
<i>Středočeský kraj</i>	269.674	284.594	322 364	325.034	321.140	317.670	322.868
<i>Jihočeský kraj</i>	258.668	283.701	300 158	307.454	307.377	307.244	309.006
<i>Plzeňský kraj</i>	278.326	294.501	322 162	317.425	310.043	319.419	325.753
<i>Karlovarský kraj</i>	225.410	240.082	240 901	253.964	265.793	260.238	259.180
<i>Ústecký kraj</i>	235.260	253.939	275 837	284.558	300.399	292.943	292.658
<i>Liberecký kraj</i>	232.303	266.553	279 775	261.872	267.708	273.719	279.039
<i>Královéhradecký kraj</i>	259.348	273.541	291 472	293.960	311.307	315.642	315.316
<i>Pardubický kraj</i>	239.415	257.090	290 693	295.219	290.687	292.084	296.796
<i>Vysočina</i>	244.510	265.339	287 879	295.785	294.647	292.014	300.309
<i>Jihomoravský kraj</i>	267.463	286.079	318 863	326.596	338.928	338.132	340.093
<i>Olomoucký kraj</i>	226.617	233.705	257 069	269.684	270.526	274.639	279.902
<i>Zlínský kraj</i>	232.558	254.466	283 366	286.172	307.993	302.023	309.386
<i>Moravsko-slezský kraj</i>	237.244	270.360	286 580	297.926	281.634	304.384	318.155

3.5.2 ZAMĚSTNANOST

Úřady práce ve Zlínském kraji evidovaly k 31. 12. 2012 celkem 32.100 uchazečů o zaměstnání, z toho bylo 31.567 uchazečů dosažitelných, tedy těch, kteří mohli bezprostředně nastoupit do zaměstnání při nabídce vhodného místa. Ve srovnání s koncem předchozího roku se počet nezaměstnaných zvýšil o 9,1 %.

Na celkovém počtu uchazečů o zaměstnání v ČR se Zlínský kraj podílel 5,9 % (proti stejnému období předchozího roku podíl vzrostl o 0,1 p.b.).

Podle jednotlivých skupin uchazečů byl nejvyšší republikový podíl v kraji u uchazečů se zdravotním postižením, který dosáhl 6,9 %.

Podporu v nezaměstnanosti poskytovaly úřady práce ve Zlínském kraji na konci roku 2012 celkem 6.697 žadatelům o práci, tj. 20,9 % z celkového počtu registrovaných nezaměstnaných. Podíl těchto uchazečů s podporou v nezaměstnanosti na republikové úrovni činil na konci roku 2012 19,8 % (tj. pokles o 5,8 p.b. oproti předchozímu roku).

Míra registrované nezaměstnanosti

Míra registrované nezaměstnanosti ve Zlínském kraji na konci roku 2012 dosáhla 10,42 %. Mezi uchazeči o zaměstnání v kraji sice převažovali muži (52,0 %), ale míra nezaměstnanosti žen v kraji na konci roku 2012 činila 11,58 % a byla o 2,05 procentního bodu vyšší než mužů.

Volná pracovní místa a míra registrované nezaměstnanosti ve Zlínském kraji a jeho okresech, stav k 31.12.2012							
	Volná pracovní místa celkem	z toho pro		Uchazeči na volné pracovní místo	Míra nezaměstnanosti v %		
		absolventy a mladistvé	Osoby se ZP		celkem	ženy	Muži
Kraj celkem	1269	263	79	25,3	10,42	11,58	9,53
<i>okres Kroměříž</i>	202	75	13	32,3	11,59	13,05	10,53
<i>okres Uh.Hradiště</i>	245	53	7	30,3	10,26	11,89	9,10
<i>okres Vsetín</i>	320	58	45	28,5	11,95	11,87	12,02
<i>okres Zlín</i>	502	77	14	18,0	8,76	10,38	7,53

3.5.3 DÁVKY STÁTNÍ SOCIÁLNÍ PODPORY

Situace ve Zlínském kraji

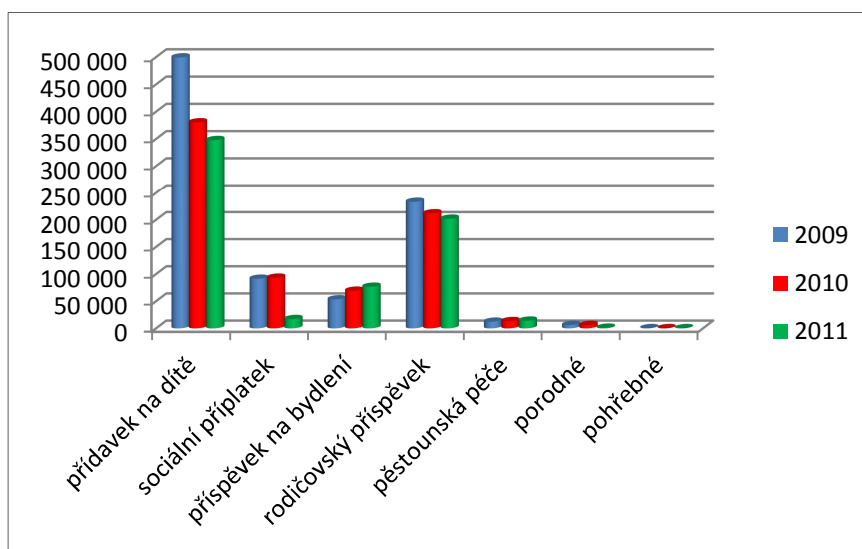
Jak je patrné ze zjištěných údajů, vizte tabulky níže, celkové výdaje za dávky státní sociální podpory i počet příjemců dávek vykazují sestupnou tendenci. Vzhledem ke skutečnosti, že jsme získali data monitorující poměrně krátký časový úsek, nemůžeme s jistotou tvrdit, že sestupující tendence bude pokračovat i v následujících letech.

Výjimku tvoří dávky příspěvku na bydlení. Počet vyplacených dávek i počet příjemců těchto dávek stoupá. Celková hodnota vyplacených příspěvků na bydlení se za sledované 3 roky téměř zdvojnásobila. Stoupající tendence, i když nepatrná, je rovněž u dávek pěstounské péče.

	2009	2010	2011
Přiznané dávky celkem	895.213	773.519	658.091
v tom dávky:			
přídavek na dítě	499.264	380.298	347.803
sociální příplatek	91.197	93.093	16.994
příspěvek na bydlení	53.309	69.077	76.393
rodičovský příspěvek	232.950	211.606	201.696
dávky pěstounské péče	12.075	13.154	14.013
v tom:			
příspěvek na úhradu potřeb dítěte	5.832	6.395	7.016
odměna pěstouna	6.145	6.688	6.910
příspěvek při převzetí dítěte	93	68	79
příspěvek na zakoupení motorového vozidla	5	3	8
Porodné	6.175	6.084	1.007
Pohřebné	243	207	185

	2009	2010	2011
Hodnota vyplacených dávek celkem (v tis. Kč)	2,183.116	2,114.672	1,844.125
v tom dávky:			
přídavek na dítě	291.657	233.685	212.155
sociální příplatek	145.895	154.569	41.770
příspěvek na bydlení	93.580	147.788	186.262
rodičovský příspěvek	1,520.013	1,443.208	1,330.938
dávky pěstounské péče	48.660	53.306	58.666
v tom:			

příspěvek na úhradu potřeb dítěte	24.575	27.490	30.386
odměna pěstouna	22.950	25.018	27.213
příspěvek při převzetí dítěte	829	605	699
příspěvek na zakoupení motorového vozidla	306	193	367
porodné	82.095	81.081	13.410
pohřebné	1.215	1.035	925



3.6 Technická a dopravní infrastruktura

Vodohospodářství

V oblasti vodního hospodářství je stav dodávek pitné vody vyvážený, zdrojově dostatečný. Na přelomu 30. a 40. let začala výstavba vodovodu v Bystřici pod Hostýnem a v současné době pokrývá většinu města, pouze ojediněle v některých okrajových lokalitách chybí. Vybudovaný obecní vodovod mají i integrovaná sídla kromě Sovadiny. Město je připojeno na skupinový vodovod Holešov, který je využíván stabilně. V případě enormního odběru vody se využívá i vodovod z Kroměříže. Dalším zdrojem pitné vody jsou soukromé studny.

Město Bystřice pod Hostýnem má od roku 1995 čistírnu odpadních vod, která pracuje na principu biologického rozkladu s mechanickým předčištěním. Náklady na její výstavbu činily 114 mil. Kč. Odpadní kal očištěn od bakterií se využívá jako hnojivo. V roce 1998 byla dokončena plynofikace Bystřice, která si vyžádala náklady 40 mil. Kč (hrazeno z nákladů města).

Alternativní zdroj energie

Alternativním zdrojem energie v blízkosti města je větrná elektrárna na Hostýně. Elektrárna je ve vlastnictví Matice svatohostýnské. Je v provozu od roku 1996 a náklady na její výstavbu činily 12 mil. Kč. Tato elektrárna slouží zařízením areálu Hostýnu, kterému kryje asi 20 % celkové spotřeby elektrické energie.

Komunikační síť

Město má dokončenou rekonstrukci telefonní sítě včetně digitální ústředny. Pokrytí sítě mobilních telefonů T-mobile, O₂ i Vodafone je dobrý. V roce 2000 byla vybudována bezdrátová komunikační síť, která umožnila využívat bezdrátový internet na obecním úřadu, v informačním centru a v městské knihovně pro veřejnost.

Doprava

Dopravní poloha samotné obce Bystřice pod Hostýnem je výhodná. Největší zatížení od dopravy byla v roce 1995 v ulici Pod Platany (silnice číslo 150), kde dosahovala intenzity 6.799 vozidel za 24 hodin. Od té doby došlo k dalšímu zvýšení intenzity dopravy. Ve městě nejsou výrazná kolizní místa, přesto je zapotřebí bezpečnosti dopravního provozu věnovat zvýšenou pozornost. Prvky zklidnění dopravy byly použity při rekonstrukcích místních komunikací a Masarykovo náměstí se stalo pěší zónou. Na ostatních silnicích se pohybuje intenzita automobilů okolo tří tisíc vozidel za 24 hodin.

Město je regionálním silničním uzlem, kde se křižují tři silnice. Silnice II/150, směřující z Přerova přes Bystřici p. Hostýnem do Valašského Meziříčí, silnice II/437 z Lipníku nad Bečvou přes Bystřici p. Hostýnem do Jablůnky (ležící na silnici I/57) a silnice II/438 z Holešova přes Bystřici p. H. do Hranic na Moravě.

Číslo silnice	Průběh silnice	Délka v km
II/150	Přerov - Bystřice p. H. - Val. Meziříčí	14,686
II/437	Lipník n. B. - Bystřice p. H. - Tesák - Jablůnka	21,579
II/438	Teplice n. B - Bystřice p. H. – Holešov	27,47

Autobusová doprava patří pod správu firmy Krodos, a.s. se sídlem v Kroměříži. Bystřice patří k těm malým městům, která mají dobrou dopravní dostupnost v pracovní dny i o víkendech a státních svátcích. Město leží na spojnici hlavního železničního tahu Kojetín – Ostrava a autobusových spojů Přerov – Vsetín, Zlín – Hranice. Ve městě se nachází železniční stanice a autobusové nádraží. Železniční stanice v Bystřici je standardně vybavena pro cestující a je místním východiskem turistických cest.

V roce 2012 byla započata stavba obchvatu města Bystřice pod Hostýnem; jeho cílem je omezení provozu v centru města

4. Analýza cílových skupin

4.1 Seniori

Celkový počet seniorů

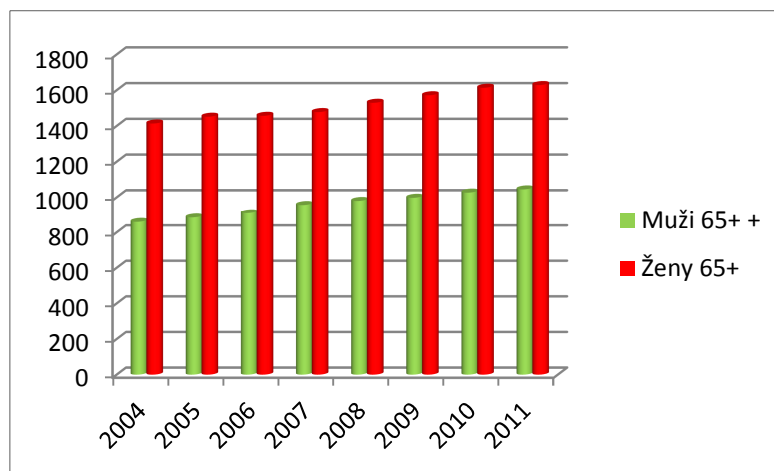
Seniorem je dle statistických údajů označena osoba ve věku 65 let a více. Na konci roku 2011 žilo v ORP Bystřice pod Hostýnem 2.674 seniorů. Jak je patrné z tabulky níže, počet seniorů každoročně vzrůstal a od začátku do konce sledovaného období došlo o celkový nárůst 401 osob.

<i>Počet seniorů, stav k 31.12.</i>								
	2004	2005	2006	2007	2008	2009	2010	2011
65 +	2.273	2.336	2.366	2.435	2.510	2.570	2.641	2.674

Podíl mužů a žen

Jak je patrné z tabulky podílu mužů a žen, převládají ve věkové kategorii seniorů ženy, a to po celé sledované období.

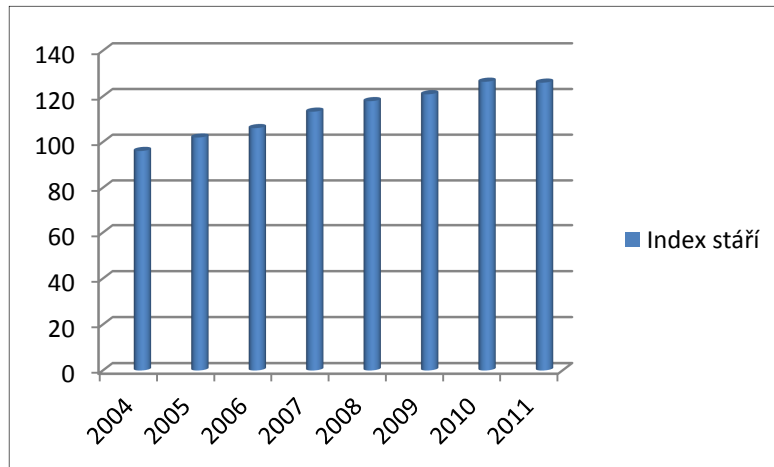
<i>Podíl mužů a žen ve věkové kategorii seniorů</i>								
	2004	2005	2006	2007	2008	2009	2010	2011
Muži 65+ +	859	884	909	957	980	998	1027	1045
Ženy 65+	1414	1452	1457	1478	1530	1572	1614	1629



Index stáří

Index stáří vyjadřuje, kolik je v populaci obyvatel ve věku 60 let a více na 100 dětí ve věku 0 - 14 let.

Velmi podstatná je skutečnost, že počet seniorů počet seniorů po celé sledované období převyšoval počet dětí (dětí ve věku 0 – 14 let). Jinými slovy, populace stárne a již v roce 2005 byl index stáří na hodnotě 100; v následujících letech se jeho hodnota stále zvyšovala a na konci roku 2011 byl index stáří 126,0.



4.2 Osoby se zdravotním postižením

Definice zdravotního postižení

Pro účely zákona č. 108/2006 Sb., o sociálních službách se zdravotním postižením rozumí „tělesné, mentální, duševní, smyslové nebo kombinované postižení, jehož dopady činí nebo mohou činit osobu závislou na pomoci jiné osoby“. Zákon č. 435/2004 Sb., o zaměstnanosti pak vymezuje osoby se zdravotním postižením takto: „Jedná se o fyzické osoby, které jsou orgánem sociálního zabezpečení uznány jako invalidní ve třetím stupni (tj. osoby s těžším zdravotním postižením) nebo v prvním či druhém stupni. „

Podle druhu a stupně postižení se občanům se zdravotním postižením poskytují mimořádné výhody, které osvědčuje průkaz:

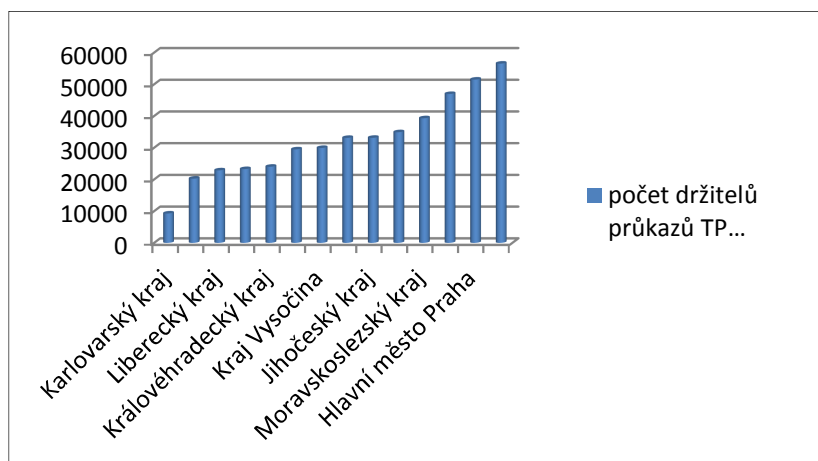
- Průkaz TP (tělesně postižení): mimořádné výhody I. stupně
- Průkaz ZTP (zvlášť těžké postižení): mimořádné výhody II. stupně
- Průkaz ZTP/P (zvlášť těžké postižení / průvodce): mimořádné výhody III. stupně

Počet držitelů průkazů TP, ZTP, ZTP/P

Dle údajů uvedených v tabulce níže můžeme porovnat situaci v počtu držitelů průkazů TP, ZTP, ZTP/P v jednotlivých krajích a jejich podíl na celkovém počtu držitelů v České republice.

Nebyly zjištěny informace o konkrétní situaci na území ORP Bystřice pod Hostýnem. Dále nebyla zjištěna data o situaci v roce 2012, a to z důvodu zrušení sledování počtu držitelů průkazů mimořádných výhod TP, ZPT a ZTP/P, ke kterému došlo v souvislosti s přijetím zákona č.329/2011Sb., o poskytování dávek osobám se zdravotním postižením a o změně souvisejících zákonů (s účinností od 1. 1. 2012).

Počty držitelů průkazů TP, ZTP, ZTP/P v roce 2011				
	TP	ZTP	ZTP/P	Celkem
Celkem ČR	90765	272478	91282	454525
Hlavní město Praha	14222	28593	8683	51498
Středočeský kraj	12594	32583	1.355	56532
Jihočeský kraj	4779	22761	5684	33134
Plzeňský kraj	3636	14919	4717	23272
Karlovarský kraj	1970	4866	2433	9269
Ústecký kraj	5741	21269	7888	34898
Liberecký kraj	3369	15250	4248	22867
Královéhradecký kraj	5314	14166	4534	24014
Pardubický kraj	3708	12126	4421	20255
Kraj Vysočina	5285	19727	4925	29937
Jihomoravský kraj	7982	29841	9128	46951
Olomoucký kraj	7319	15950	6219	29488
Zlínský kraj	6183	20568	6355	33106
Moravskoslezský kraj	8663	19949	10692	39304



Jak je zřejmé z grafického zobrazení, řadí se Zlínský v počtu držitelů průkazu TP, ZTP, ZTP/P na prostřední příčky. Na celkovém počtu držitelů průkazů v celé ČR se Zlínský kraj podílí 7,28%. Nicméně musíme brát v úvahu i celkový počet obyvatelstva v daném kraji, který má na počet osob jakékoliv kategorie obyvatelstva vliv.

Nezaměstnanost zdravotně postižených

Z celkového počtu nezaměstnaných osob ve věku 15 let a více bylo 12,3% osoby se zdravotním postižením. Za poslední 3 roky sledovaného období došlo k mírnému poklesu nezaměstnanosti této skupiny obyvatelstva.

Nezaměstnanost zdravotně postižených osob								
v ORP Bystřice pod Hostýnem								
	2004	2005	2006	2007	2008	2009	2010	2011
Evidování uchazeči	941	867	686	644	504	1008	1027	929
z toho OZP v %	14,9	14,2	18,7	19,3	23,2	13,2	12,9	12,3

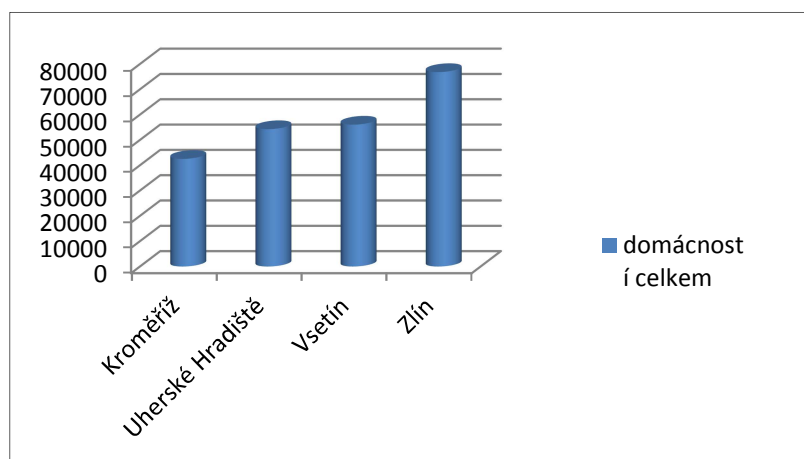
4.3 Rodina, děti a mládež

Pro svou specifickou vlastnost jsou uvedená data získána z výsledků posledního Sčítání lidu, domů a bytů a mají platnost k březnu 2011.

Počet domácností ve Zlínském kraji

V roce 2011 bylo ve Zlínském kraji evidováno celkem 229.682 domácností. Z toho celkového počtu bylo 65,7% domácností tvořeno jednou rodinnou, 2,1% domácností tvořeno 2 a více rodinami, 28,9% domácností jednotlivců a 3,3% vícečlenných domácností. Okresem s nejvyšším počtem domácností je okres Zlín.

Počet domácností ve Zlínském kraji, březen 2011									
	Hospodařící domácnosti celkem	v tom podle typu hospodařící domácnosti							
		Rodinné					nerodinné		
		tvořené 1 rodinou	v tom				tvořené 2 rodinami	domácnosti jednotlivců	vícečlenné domácnosti
			Úplné		neúplné				
bez závislýc	se závislými		bez závislýc	se závislými					
Zlínský kraj	229.682	150.952	69.107	52.305	15.827	13.713	4.928	66.330	7.472
v tom okresy:									
Kroměříž	42.531	27.766	12.992	9.229	2.886	2.659	771	12.617	1.377
Uherské Hradiště	54.276	36.925	16.941	13.276	3.695	3.013	1.393	14.501	1.457
Vsetín	56.052	36.474	16.248	12.657	4.085	3.484	1.308	16.362	1.908
Zlín	76.823	49.787	22.926	17.143	5.161	4.557	1.456	22.850	2.730
v tom správní obvod ORP:									
Bystřice pod Hostýnem	6.077	4.036	1.858	1.341	474	363	144	1.720	177

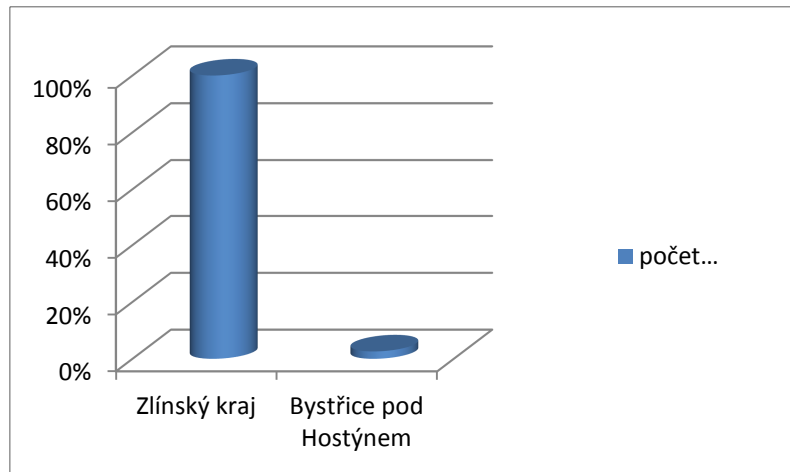


Počet domácností v ORP Bystřice pod Hostýnem

Na území ORP Bystřice pod Hostýnem bylo v roce 2011 celkem 6.077 domácností. Z toho 4.036 bylo domácností rodinných a 2.041 domácností nerodinných (tj. domácností jednotlivců nebo domácností

vícečlenných). Z rodinného typu domácností převažovaly rodiny úplné (3.199 úplných rodin, 837 neúplných rodin). V úplných i neúplných rodinách převažovaly domácnosti bez závislých dětí.

Na celkovém počtu domácností Zlínského kraje se ORP Bystřice pod Hostýnem podílela 2,6%.



Ženy na mateřské dovolené a studenti, žáci a učni

V době Sčítání bylo na území ORP Bystřice pod Hostýnem 126 žen na mateřské dovolené, tj. 1,7 % z celkového počtu aktivních obyvatel a téměř 2% ekonomicky aktivních osob, které měly práci. Z celkového počtu obyvatelstva, které bylo v době Sčítání na hodnotě 15.408, tvořily ženy na mateřské 0,8%.

Studentů, žáků a učňů bylo evidováno 2.292, což je 30% z ekonomicky neaktivního obyvatelstva a 0,1% z celkového počtu obyvatel.

Počet žen na mateřské dovolené a počet žáků, studentů a učňů v ORP Bystřice pod Hostýnem, březen 2011			
	Celkem	muži	ženy
Ekonomicky aktivní celkem	7.365	4.115	3.250
V tom zaměstnaní	6.383	3.576	2.807
V tom ženy na MD	126		126
Ekonomicky neaktivní celkem	7.628	3.179	4.449
V tom žáci, studenti, učni	2.292	1.140	1.152

5. Kvalitativní analýza

5.1 Úvodní informace o zpracování analýzy

Následující texty prezentují výsledky analýzy potřeb uživatelů sociálních služeb, jejímž cílem bylo získat informace o stavu sociálních služeb na území ORP Bystřice pod Hostýnem. Pro zpracování analýzy byla zvolena kvalitativní metoda výzkumu za použití techniky ohniskové skupiny.

Hlavními cíli výzkumu bylo:

- » identifikovat chybějící sociální služby nebo služby s nedostatečnou kapacitou
- » identifikovat jiné problémy cílových skupin vycházející z jejich specifických potřeb
- » popsat faktory důležité pro řešení problémů
- » určit řešení preferované danými skupinami

Metoda - Ohniskové skupiny

Ohniskové skupiny probíhají formou diskuze mezi výzkumníkem a menší skupinou osob nad zkoumanou tématikou. Diskuze je řízená, tj. probíhá na základě připraveného schématu a otázek. Nejedná se však o pevně daný postup, jako například v případě dotazníku, což umožňuje pružně reagovat na vývoj diskuze podle okamžité situace a důležitosti objevujících se témat. Rovněž je v případě této metody relativně snadné podchytit i témata, se kterými nebylo původně vůbec počítáno, ale která vzešla z diskuze.

Počet účastníků ohniskových skupin bývá stanoven na 8 až 12 osob. Tento počet je ale jen orientační a rozsah ohniskových skupin se ale v některých případech může od uvedených čísel částečně odchýlit.

Maximální délka trvání ohniskové skupiny je stanovena na dvě hodiny. Reálná délka ohniskové skupiny může být ale i podstatně kratší; doba trvání závisí na počtu a druhu problémů, které se v diskusi objeví a na tom, kolik času je potřeba pro jejich dostatečné popsání. Roli zde hraje i počet účastníků; větší skupiny trvají zpravidla déle.

V analýze se pracuje se 2 typy účastníků ohniskových skupin, uživatelem a odborníkem:

uživatel: osoba využívající konkrétní sociální službu nebo osoba o něj pečující; zahrnuje i potenciálního uživatele těchto služeb

odborník: osoba pracující s danou cílovou skupinou; patří sem především zástupce poskytovatele sociálních služeb; dále pak i např. zástupce městského úřadu či jiných úřadů, školství, zdravotnictví, policie apod.

5.2 Ohniskové skupiny v ORP Bystřice pod Hostýnem

V rámci analýzy pro KPSS ORP Bystřice pod Hostýnem byly stanoveny 3 ohniskové skupiny dle tří cílových skupin komunitního plánování této lokality:

- » osoby se zdravotním postižením
- » senioři
- » rodina, děti a mládež

Ohniskové skupiny byly složeny ze zástupců uživatelů sociálních služeb a z příslušníků dané cílové skupiny. Z jednotlivých ohniskových skupin byl pořizován audio záznam, který sloužil pouze pro potřeby následné zpracování analýzy; není její součástí, nebyl předán jako součást výstupů z výzkumu a po ukončení výzkumu byl smazán.

Diskuze v ohniskových skupinách byla zaměřena nejen na oblast sociálních služeb, ale i na další problémy, které se sice netýkají sociálních služeb, ale jsou významné pro život dané skupiny a přímo vychází z jejich specifických potřeb. Tyto problémy mají často značné dopady na kvalitu života těchto skupin, ovlivňují poptávku po sociálních službách anebo představují bariéru v jejich využívání.

Následující text analýzy u tří cílových skupin předkládá přehled hlavních nedostatků či možností rozvoje, které mají přímou spojitost se specifickými potřebami cílových skupin a které je možné alespoň částečně ovlivnit či realizovat pomocí místních sil a s využitím místních zdrojů.

Součástí tohoto textu jsou i doslovné citace myšlenek, které zazněly v diskuzi a které mají dokreslit a oživit informace shrnuté v samotné analýze. Jedná se o přepisy ze záznamu pořízeného během ohniskových skupin. V textu jsou psané kurzivou.

5.2.1 OHNISKOVÁ SKUPINA OSOBY SE ZDRAVOTNÍM POSTIŽENÍM

Odlehčovací služba

Jednou ze sociálních služeb, kterou by osoby se zdravotním postižením uvítali, je odlehčovací služba. Jako hlavní důvod pro využití služby uváděli diskutující nouzové situace jako nemoc či úraz pečující osoby.

- ~ *Pokud by v té rodině nastala situace, že ta matka, která pečuje o to dítě, by měla jít do nemocnice na týden na čtrnáct dní nebo dlouhodobě nemocná a zůstal by ten manžel s dítětem sám, když musí chodit do práce, tak by to pro tu rodinu byl opravdu problém.*

Dále by diskutující uvítali mít možnost krátkodobého odpočinku, a to vzhledem k tomu, že nepřetržitá péče o postiženou osobu je nejen fyzicky, ale i psychicky náročná.

- ~ *Chybí mi takové ty odlehčovací služby, kdy třeba dva tři dny tam mohl pobýt, abychom si my jako rodiče odpočinuli od té péče. Protože je to někdy namáhavé.*

V citacích uvedené situace jsou ve sledované lokalitě v současné době řešeny s pomocí rodiny, příbuzenstva a přátel. S narůstajícím věkem starající se osoby klesají její schopnosti se fyzicky o pečovanou osobu nadále starat. Do budoucna se dá tedy očekávat pouze nárůst poptávky po této službě.

- ~ *Když se dostanete do situace, kdy je to opravdu nutné, a my s manželem jsme sami, nemáme už rodiče, takže fungují ještě dobří přátelé a kamarádi. Ti vám ale řeknou přes den, noc jo. Ale abych to dělala tři dny, nezlob se. A je to s obavou, protože oni nevědí, jak se o toho člověka ani postarat.*

Chráněná dílna a zaměstnání

Velký problém spatřovali diskutující v oblasti zaměstnávání zdravotně postižených osob. Nutno podotknout, že účastníci skupiny příliš nevěřili v to, že by si zdravotně postižení mohli najít zaměstnání na běžném pracovním trhu.

- ~ *Pokud nemají práci zdraví, tak naše děcka, která nejsou schopná bez dozoru, tady žádnou práci nenajdou.*
- ~ *Syn, když skončil střední školu a hledal zaměstnání v místě bydliště, tak hodně narazil na to, že i kdyby ho někdo zaměstnal, nemá bezbariérový přístup, nemá bezbariérové toalety, kanceláře. Takže si našel práci domácí. Práci má, ale ten kontakt chybí.*

Diskutující se shodli, že jediným způsobem řešení tohoto problému je zřízení chráněné dílny.

- ~ *Co nám tak asi nejvíce chybí, je chráněná dílna. Bylo by dobré pro ty klienty, kdyby se více integrovali mezi ty zdravé spoluobčany tím, že budou navštěvovat třeba nějakou chráněnou dílnu, kde by si mohli třeba vydělat i nějaký penízky.*

Vedle toho, že je zaměstnání především zdrojem příjmu, upozorňovali účastníci skupiny i na další skutečnost, a to, že bez vidiny možnosti získat práci, jeví se zdravotně postižením veškeré snahy v rovině vzdělání zbytečné. Ztrácí motivaci.

- ~ *Oni vystudují nějakou střední školu, snaží se celý život vzdělávat, rodiče tomu obětují spoustu času a pak ve finále skončí to dítě stejně doma. Takže prakticky si člověk řekne, k čemu mi to všechno bylo.*

- ~ *Snažíte se celý život a v tom finále to vyjde, jako byste se nesnažil. Oni opravdu pak začnou být ti lidé apatičtí, začnou být nedůvěřiví, přestanou mít nějaký impulz. Proč se mám snažit, když to nakonec stejně dopadne, jak to dopadne.*

Denní stacionář a volný čas

Třetí a poslední sociální služba, která podle diskutujících v dané lokalitě chybí, je denní stacionář pro zdravotně postižené. Smysluplné trávení volného času a sociální kontakt je úzce spojen s výše zmíněnou problematikou zaměstnání.

- ~ *Ukončí ve dvaceti školu a pak vlastně nic. Nechte si je doma nebo je strčte do ústavu.*

O potřebě trávení volného času je v daném regionu postaráno jen v případě zdravotně postižených dětí, potažmo těch zdravotně postižených, kteří doposud navštěvují školní zařízení. Po ukončení školní docházky je dotyčnému třeba zajistit smysluplné trávení volného času a poskytnout mu sociální kontakty, zvláště když nedojde k nástupu do zaměstnání. Tuto funkci by plnil denní stacionář zaměřený na všechny typy postižení a určený pro věkovou kategorii dospělých (do důchodového věku).

- ~ *Syn je teď ještě v učilišti, ale jak skončí, tak bude problém, jako vymyslet mu nějaký program. Pravděpodobně nesežene práci, a i kdyby sehnal, tak to nezvládne. Takže vyplnit mu nějak ten čas.*

Vedle zřízení denního stacionáře by diskutující obecně uvítali větší množství volnočasových aktivit zaměřených na zdravotně postižené.

- ~ *Využití volného času v odpoledních a večerních hodinách. Pro tyhle ty postižené. Od dětí až po dospělé, kterým je padesát, šedesát let. Nemyslím tím důchodce ale.*
- ~ *Ale asi celotýdenně, my tady máme Stonožku, která funguje odpoledne. Je to vlastně pro děti a mládež, a funguje to vlastně jen dva dny v týdnu. Ale bylo by potřeba asi rozšířit tu nabídku.*
- ~ *De facto žádný volnočasový aktivity tady organizovaný jako nejsou. Kromě Stonožky, která dělá pro děti, a tady ti s civilizačníma chorobama dělají si svoje, tak takové nic neexistuje.*

Do této části analýzy je třeba zařadit i postřeh, který se objevil v ohniskové skupině věnované rodině, a který se týkal nedostatečné nabídky volnočasových aktivit pro děti s ADHD. Tyto děti mají na jedné straně problém v zapojení se do běžných zájmových kroužků či aktivit a současně pro ně není vhodný ani kolektiv zdravotně postižených.

- ~ *Takže pro tyhle ty děti, které to mentální postižení nemají, ale mají jen ten problém, že jsou pohybově postižené, tak oni vlastně ten Včelín nemohou navštívit, protože jsou tam bariéry. K nám třeba nepřijdou, protože jim nevyhovuje třeba ta společnost, protože je tam víc dětí*

mentálně postižených. Tudiž teď nemají žádnou možnost, jak ten volný čas nějakým způsobem trávit.

Informovanost

Další problém, již mimo chybějící sociální služby, je možné najít i v informovanosti o sociálních službách. Diskutující uváděli, že řada lidí z jejich okolí nemá o těchto věcech dobrý přehled.

- ~ *Problém je spíše v tom, že jsou tu služby, které vykonává třeba Charita nebo Javorník pro ostatní, a ti lidé o tom ani nevědí, že mohou tuhle službu využít.*
- ~ *Je to i o té sociální stránce ale i o té kulturní. Protože, vozíčkáři jako takoví by se na některý akce rádi podívali, jsou vystoupení kulturní, ale nejsou o tým informovaní.*

Na druhou stranu diskutující ale nevidí problém v tom, že by poskytovatelé sociálních služeb něco zanedbávali a soudí, že potřebné informace dostupné jsou.

- ~ *Já si myslím, že ta charita docela dobře pracuje, že se snaží mezi tu veřejnost proniknout a ty služby jim nějakým způsobem nabízet.*
- ~ *Kdo chce, tak si tu informaci najde, kdo ju nechce, tak k němu ji nedostanete.*

Nedá se tedy říci, že by tu byl nějaký problém, jehož odstranění by mohla informovanost výrazně zlepšit. A ani diskutující neuváděli žádný konkrétní návrh na zlepšení.

V této části by bylo rovněž vhodné uvést postřeh týkající se městského rozhlasu. Jak ohnisková skupina zdravotně postižených, tak i skupina pro seniory uvedla tento prostředek jako velmi důležitý a účinný zdroj informací o dění ve městě. Současně byl však v obou ohniskových skupinách jeden účastník, jenž tvrdil, že v okolí jeho bydliště rozhlas nefunguje dobře.

Bariéry

Bariéry bychom mohli označit jako hlavní problém, který v diskusi ohniskové skupiny zazněl. Účastníci skupiny v této oblasti uváděli řadu závažných nedostatků:

- ~ *Je tu špatný bezbariérový přístup, co se týče lékařů, ale i na sociální úřady apod.*
- ~ *Nemůže využít jakoukoliv služby, aniž by ho kdokoliv doprovodil, protože jsou do obchodu schody, ke kadeřnickovy schody. Jakýkoliv nákup pro něho samotného je problém. To že dáte před dveře zvonek, neznamená ještě, že jste pro toho postiženého dostupní.*

Diskutující ovšem současně uvedli, že se situace za poslední dobu hodně zlepšila, ale domnívají se, že v procesu odstraňování bariér docházelo / dochází k řadě zbytečných chyb.

- ~ *Hodně se udělalo, ale ještě jsou nějaký místa, kde se hodně těžko dá s tím vozíkem jezdit.*

- ~ *Kdybychom šli zpátky do těch devadesátých roků, tak to město udělalo hodně. Ale ne vždy dobře.*
- ~ *Tady ve městě všechno dobrý, ale stačí jít o ulici dál a už máte problémy tam po chodníku vůbec přejít.*

Pokud bychom se zaměřily na bariéry v konkrétních důležitých budovách, diskutující hodnotili negativně především bariérovost u dětských lékařů.

- ~ *S tím lékařem je opravdu problém. Přijdete s vozíčkářem k lékaři dětskému. Musíte ho nechat v proskleném vestibulu. Lékařka přijde a vyšetřuje ho tam. I pro ty děti je to stresující a ponižující. Moje dcera už k doktorovi chodit nechce.*
- ~ *Parkovat se musí už před dětským střediskem. Je tam parkoviště, ale to je pro lékaře. Takže kdyby vozíčkáři mohli jet do dvora, aby to neměli prostě tak daleko.*

Na druhou stranu diskutující vyzdvihovali ochotu lékařů provést vyšetření u takto postižených u nich doma v jejich domácím prostředí.

- ~ *Ti lékaři jsou tady ochotní, když zavoláte, tak přijdou domů.*

Špatně byla hodnocena i dostupnost dětského zubaře.

- ~ *To samé dětský zubař je na velmi nepřístupném místě.*
- ~ *A s tím zubařem úplně. Tam se nedá dostat. Tam se nedostanete totiž ani s tím vozíkem dovnitř. Musíte nechat vozík venku.*

Problémy s dostupností lékařské péče do značné míry mizí po dosažení dospělosti, kdy dochází ke změně lékaře; dostupnost lékařů pro dospělé je hodnocena kladně.

- ~ *Ale dospěláci to mají lepší. Protože se konečně dočkali výtahu na zdravotním středisku. Ten přístup je tam daleko lepší, ale ty děti to vidím opravdu jako velký problém.*

Další problémy s dostupností diskutující uváděli např. v případě pošty v Bystřici pod Hostýnem nebo u bankomatů.

- ~ *Když přijede vozíčkář na poštu, nemůže komunikovat s tou úřednicí, neboť úroveň té přepážky je nad jeho schopnosti. Takže on mluví do desky, ta úřednice ho vůbec neslyší. Nerozumí mu. Teď on má něco podepsat a není tam místo kde.*
- ~ *Problém je s bankomaty. Vozíčkář si v Bystřici nikde nevybere peníze. Jsou umístěné vysoko.*
- ~ *V Bystřici veřejné záchody pro vozíčkáře nejsou vůbec udělané.*

- ~ *Tady jsou strašně těžký dveře. Já jsem o berlích a já nemůžu třeba sama otevřít. Já musím mít nějaký doprovod nebo někdo, kdo mi otevře, protože to je tak strašně těžký, že to neutáhnu. Třeba u mé lékařky nebo lékárny.*
- ~ *To samé vodící dlažba pro ty zdravotně postižené. Stal se mi případ. Pán šel přes přechod, šel po té liště a uprostřed toho chodníku je sloup s veřejným osvětlením. A můžu vám říct, že narazil.*

V souvislosti s těmito typy bariér se v diskuzi opakovaně objevovala stížnost, že řada rekonstrukcí či staveb, které by tyto problémy měly odstranit, jsou provedeny špatně a situaci neřeší nebo dokonce zhoršují

- ~ *Co jsou na zámku ty akce, tam udělali výtahno to je prostě katastrofa.*
- ~ *Sociální odbor. Tam je sice nájezd, ale je to tam tak špatně udělaný, že prostě ten nájezd je z boka, ty dveře se otvírají ven, a ještě před dveřma jsou schodky, tak teď si vemte, jak ten vozičkář s tím musí manipulovat. A ještě navíc tam nefunguje výtah.*
- ~ *Oni opravují kanál. Je tam blbá mříž. A oni odjedou a ta mříž je sednutá ještě níž. Tak co tam opravovali. To je se všeckým.*

S ohledem na četnost podobných chyb by zdravotně postižení uvítali, kdyby byli zapojeni do procesu a úřady a pověřené orgány by s nimi plánovanou opravu / úpravu prodiskutovali.

- ~ *Nikdo nepřijde, vždyť je nás tady hodně na vozíku. Nepřijde se zeptat, pojdte a zkuste si to projet, jak to vidíte. Bude to tak vyhovovat, nebude.*
- ~ *Člověk se občas zamyslí, že je to nové, nově vybudované a takhle špatně. Třeba já to nemohu pochopit, protože jsou na to nějaké normy, jsou stavaři, kteří se podle těch norem musí řídit a vy pak přijdete, je to nové a zjistíte, že je to úplně špatně. Jak je to možné.*

Další problémy, které v diskuzi zazněly, se týkaly komplikacím způsobených sněhem a jeho úklidem. Při odklizení je sníh nahnut na okraj chodníku, resp. vozovky a tím dochází k vytvoření bariéry podél chodníku. V případě, kdy jsou tímto způsobem „zablokovány“ i přechody nebo nájezdy na chodník pro vozičkáře, stávají se tyto zcela neprůchodné.

- ~ *Kdyby jeden člověk prostě šel po městě a vzal si lopatu a po rolbě tyhle ty místa, které jsou opravdu stěžejní, proházel.*
- ~ *To samé to posypávání. Některá místa jsou posypaná, takže se tam dá jezdit po těch chodnících. Ale některá místa jsou tak málo, špatně nebo vůbec, že prostě kloužete. Člověk, který chodí o francouzských berlích, když namrzne, nevyjde, i když potřebuje.*

Další výhrady k bariérovosti se týkaly veřejné hromadné dopravy. Zdravotně postižení vlaky a autobusy využívají z tohoto důvodu spíše sporadicky a jsou odkázáni především na individuální přepravu.

~ *Bezbariérová doprava, jako vlaková a autobusová myslím vůbec není. Takže naše děti znají jenom auta.*

Účastníci této ohniskové skupiny, stejně jako skupina pro seniory, by ocenili, kdyby existovala jiná, cenově dostupná možnost přepravy určená pro tuto skupinu osob, a kterou by mohli individuálně využívat podle svých potřeb.

~ *V Olomouci jezdí taxi, který je vysloveně pro postižené a dotuje ho město Olomouc. Takže ty platíš poloviční částku, ale můžeš si ho kdykoliv zavolat. Je to něco na způsob menší dodávky, jezdí s tím paní a má normálně napsané na autě „taxi pro postižené“.*

5.2.2 OHNISKOVÁ SKUPINA SENIOŘI

Sociální služby

V diskuzi se seniory nezazněl žádný požadavek na zřízení nové sociální služby. Alespoň z pohledu diskutujících se současná nabídka služeb v regionu jeví jako dostatečná.

Závažný nedostatek v nabídce sociálních služeb představuje pouze chybějící pobytové zařízení pro seniory. Současná výstavba domova pro seniory ale tento problém řeší. V souvislosti s výstavbou domova pro seniory a množstvím žádostí o umístění v něm, zazněl postřeh o osamocené žijících seniorech.

- ~ *Když bydlí ve třípokojovém bytě a je tady sám bez dětí, tak co potom. Nebo v baráku, tak to už vůbec ne.*
- ~ *To by žádalo ještě takové ty malometrážní byty, jak jsou třeba v Rakousku. Takový jen pro ty, co žijou sami. Co jsou schopní.*

Není možné určit, jak je tento jev rozšířený. V každém případě zde může existovat poptávka ze strany seniorů osamocené žijících ve větších bytech či domech, po menších bytech. A pokud zde není dostatek jiných alternativ, může se projevit i ve zvýšené poptávce po pobytových zařízeních pro seniory.

Tak jak diskutující hodnotili pozitivně rozsah nabídky služeb, hodnotili dobře i jejich kvalitu.

- ~ *S těma službama, co používám, jsem strašně spokojená.*
- ~ *Co tam mám taky z rodiny, tak je velice spokojená ...a velice si to chválí.*

Jediná stížnost na adresu sociálních služeb, která v diskuzi zazněla, se týkala domu s pečovatelskou službou. Dle názoru jedné z účastnic diskuze, v domě chybí společenská místnost, která by obyvatelům umožňovala udržovat intenzivnější vzájemné kontakty.

~ *Je tu dům pečovatelské služby, ale není tam společenská místnost. Ti lidi nemají kam se uchýlit. Každý se zavře do bytu a my ani nevíme, jestli žije nebo nežije.*

V diskusi zazněl ještě jeden důležitý postřeh k dennímu stacionáři pro seniory. Ačkoliv se zde nejedná přímo o výhradu k jeho kvalitě.

~ *Pořád tomu lidi nedůvěřují. Pořád neví, co to vlastně je. I když teď oslavovali už desáté výročí té domovinky. Pořád si lidi myslí, že je to v nějakým takovým tom stylu, že opravdu tam chodí ten, kdo úplně nemůže nebo úplně je jako vyřizený, že je to pomali, jak když na umření.*

Některé ze sociálních služeb mají stigma, které brání části potenciálních uživatelů v tom, aby je využívali nebo vyhledali pomoc. Potenciální klienti odmítají využít služby, protože se domnívají, že určena jen pro nemohoucí a oni se odmítají do této kategorie zařadit.

Pohyb po městě

Další téma, které diskuze přinesla, byl pohyb seniorů po městě. Zdravotně postižení věnovali pozornost především bariérám, jako jsou např. schodiště; oproti tomu senioři se více věnovali samotné možnosti překonávat větší vzdálenosti. Ujít pěšky větší vzdálenost je pro tuto skupinu obyvatel značný problém.

~ *Sídlíště stárne a spousta lidí je tam o holích. A ta dostupnost do města. Třeba ze sídlíště do města je dost daleko. Nebo k lékaři. Nebo hlavně na autobus, když má člověk někam jet, tak je to strašně daleko.*

Tahle skutečnost omezuje seniorům jejich schopnost si zajistit své potřeby samostatně. Přeneseně pak může tento problém vést k jejich částečné izolaci nebo k nárůstu nároků na kapacitu některých sociálních služeb, včetně těch pobytových.

V diskusi zazněly tři konkrétní návrhy, jak tento problém řešit:

- více autobusových zastávek - častější zastavování autobusu na více místech
- dotovaná taxi služba - možnost objednat si vůz za nižší ceny než u běžných taxi
- více laviček podél důležitých a frekventovaných tras - aby posloužily jako místo pro oddech a senioři nemuseli celou vzdálenost urazit naráz

~ *Kdyby bylo k dispozici nějaké auto, které by si člověk mohl objednat, ale aby to nebylo tak drahé jako taxík.*

Z vyjádření diskutujících je zřejmé, že tato potřeba má do jisté míry sezónní charakter. V zimním období, resp. i při špatném počasí, je tato potřeba vyšší, protože je pro seniory náročnější pohybovat se

po městech pěšky, příp. využít kolo. Rovněž je zřejmé, že klíčovým kritériem je zde cena. Pokud by v tomto směru byla nabídnuta seniorům jakákoliv služba, musela by být levná.

Bariéry

V diskuzi na téma bariéry se objevily jen dva požadavky: nasazení většího množství nízkopodlažních autobusů a umístění madel ke schodištím (přestože schodiště nepředstavuje pro seniory takovou překážku jako pro vozíčkáře, vystoupat po něm bez podpory může být pro řadu z nich poměrně obtížný úkol)

- ~ *Já bych ještě přivítala autobusy se sníženým nástupem. Některý tu už jezdí, ale nejsou to všechny. Do těch některých já teda nemůžu vylízt.*
- ~ *Když se jde po schodech, není se kde chytit. Kde jsou schodky, všude by mělo být madlo.*
- ~ *To není nákladné, vždyť je to jen kus tyčky. Tady nejde o peníze, tady je o přístup.*

Do oblasti bariérovosti můžeme zařadit i stížnosti na kvalitu některých chodníků (stejně jako se v tomto směru vyjadřovali účastníci ve skupině zdravotně postižených).

- ~ *Ty chodníky by potřebovali trochu polepšit.*

Volný čas

Diskutující se nedomnívali, že by sledovaná lokalita trpěla nemožností smysluplně trávit volný čas nějak obecně. Domnívají se ale, že je zde nedostatek možností určených přímo pro seniory.

- ~ *V Bystřici vysloveně pro seniory není nic. Je tu spousta akcí kulturních, ale vysloveně pro seniory nic.*
- ~ *Tady jsou lidi dost tak celkem uzavření. Tady chybí asi někdo, kdo by to organizoval nebo tak.*

Rozhodně by ale nebylo dobré nabýt dojmu, že poptávka ze strany seniorů je nějak závratná. Bylo by vhodnější se vydat spíše cestou většího využití a rozšíření stávajících možností a zlepšení propagace mezi seniory.

Otázkou také je, jak dostatečně jsou senioři o dostupných možnostech trávení volného času informováni. Přestože se diskutující spíše shodovali na tom, že informovanost je na dobré úrovni, zazněly i opačné názory. Opakovaně jsme také mohli pozorovat, že některý diskutující uvedl příklad aktivity pro seniory, o které měli ostatní jen minimální nebo žádné povědomí.

Možnosti zlepšení využití volného času je tedy třeba hledat nejen v nabídce služeb, ale současně v informování o této nabídce.

Na to, jaké přesné aktivity nabídnout seniorům, nebyli senioři v rámci ohniskových skupin přímo tázáni; některé podněty ale i tak v diskusi zazněly. Určitý potenciál je možné hledat například v existujícím klubu důchodců. Ten byl ze strany účastníků ohniskové skupiny vnímán jako poměrně uzavřená skupina. Pokud by se ho podařilo více otevřít dalším zájemcům, příp. rozšířit jeho činnost, mohlo by to pozitivně ovlivnit současný stav.

Dalším konkrétním návrhem vzešlým v diskusi bylo pořízení počítačů s připojením na internet, které by byly k dispozici seniorům. V takovém případě by ale senioři uvítali školení, jak s počítačem a internetem pracovat.

~ *Do nějakého kurzu bych chodila taky. Já umím jen to, co mi děcka řeknou.*

5.2.3 OHNISKOVÁ SKUPINA RODINA, DĚTI A MLÁDEŽ

Rodiče

Na úvodu je třeba zmínit, že diskutující této ohniskové skupiny vnímali problémy dětí a mládeže do značné míry jako odvozené od problémů jejich rodičů. Pokud rodiče nejsou ochotní nebo z různých důvodů schopní věnovat svým dětem adekvátní pozornost, zákonitě se to u jejich dětí negativně projeví.

~ *Možná že bysme ani nemuseli řešit ty samotné děti nebo ty teenagery, ale spíš pomoc těm rodičům, protože tam to začíná. Protože ten rodič dneska desetiletého dítěte, který bude za rok bez práce, tak to dítě povede logicky z 90 % špatným směrem. Protože co ho bude motivovat. A to dítě se veze v závěsu.*

Role rodičů ve výchově dětí je vnímána jako klíčová. Možnosti, jak by společnost případně špatný vývoj dítěte mohla korigovat, jsou dle účastníků diskuze omezené.

~ *Ten učitel a ten policajt, to je poslední výstup, který by ani neměl nastat teoreticky. Když už nastane tak je pozdě.*

~ *Společnost nic nezmění, pokud to nepůjde od rodiny.*

V tomto směru je současná situace rodičů, resp. rodin, vnímána značně pesimisticky, a to především s ohledem na současnou ekonomickou situaci. Zásadní roli zde hraje hrozba ztráty zaměstnání. Jde ale celkově o rizika, kterým jsou rodiče vystaveni (negativní očekávání budoucího vývoje, nejistota důchodů apod.)

Uvedené problémy mají do jisté míry lokální charakter a jsou odvozeny od ekonomické úspěšnosti obce či regionu. Současně se ale do nich promítá dění na celostátní nebo dokonce celoevropské a celosvětové úrovni, jejichž ovlivnění leží zcela mimo možnosti obce.

S ohledem na ekonomické problémy přinesla diskuze požadavek na zřízení finanční poradny. Ta by mohla pomoci s řešením problémů typu zadlužení a předcházet mnohem horším dopadům a ať už na vlastní rodiny nebo společnost.

- ~ *Kdybychom mohli čarovat a teďka bychom tu poradnu tady měli. A vyhlásili bysme v rozhlase, ve zpravodaji, pozor, pozor je tady taková poradna, já myslím, že by tam měly nával. Teď v tuto situaci si hodně lidí fakt neví rady.*

Děti

Nabídka služeb určených pro děti, ať už školního či předškolního věku, byla hodnocena pozitivně a dle diskutujících se v posledních letech podařilo odstranit některé akutní problémy.

- ~ *Ale jinak co se týče Bystřice tak si myslím, že jako co se týče těch dětí, tak je to na dobré úrovni. Když to srovnám s tím, co bylo dřív, tak jako v každém případě.*
- ~ *Nemůžu zrovna říct, že by teď pro moje děti momentálně něco chybělo. Protože to, co mě chybělo, když jsem se tady přestěhovala, tady v podstatě už je. Mateřské centrum a středisko volného času. Takže teď bych spíš viděla právě ty rizikovější a problematičtější skupiny buď jako tělesně postižení, drogově postižení atd.*

Diskutující věnovali poměrně velkou pozornost zařízení SVČ Včelín a jeho pozitivním dopadům na nabídku volnočasových aktivit pro děti

- ~ *Co se týče toho SVČ Včelín. Tak co se týče těch nabídek, tak já bych řekla, že těch kroužků je jako hodně. Kdo chce, tak si tam tu svojí zájmovou činnost najde.*
- ~ *A já dávám za pravdu tady kolegyně, že středisko běží a středisko tady chybělo. Ale asi bych tomu dal čas. Trošku aby se ty děti o tom mezi sebou pobavili.*

Jako určitý problém by bylo možné označit cenovou dostupnost. Ne tedy obecně, ale u určité skupiny rodičů je v podstatě jakákoliv částka nepřekonatelná překážka.

- ~ *Ale tak co jsem se doslechla od mých dětí právě a jejich spolužáků, tak si stěžovali, že maminka mi na to nechce dát, mně se zdá, že je to hodně. Anebo ani neví v podstatě, co tam je za kroužky, jaký možnosti.*
- ~ *Stejně tak se Včelínem. Už 300 korun za půl roku jsou pro některé neuvěřitelné peníze. Pro některé lidi je to limitující zaplatit cokoliv. Pro ně je to nadstandard. On přece chodí do školy. Proč by měl chodit ještě tamhle.*

Mládež

Situace u skupiny mládeže byla hodnocena podstatně hůře než v případě dětí. Přestože i pro tuto věkovou kategorii existuje řada možností, jak trávit volný čas, využívá je spíše jen malá část mládeže.

- ~ *Oni možnost mají, ale to jsou vyloženě ty sportovní oddíly. Oni se realizují tam, ale zase to je zlomek dětí co chodí na minigolf, na tenis, na fotbal, do posilovny, florbal, házená. Oni jsou vedení od rodiny. Ale to je pořád pár.*
- ~ *To že ta realizace v těchto kategoriích věkových je špatnější, je jasné, že nebudou chodit na Včelín, když jim je šestnáct a půl, to je jasné. Ale co s těmato děckama, to je dobrá otázka.*

Pro mládež, která dává přednost neorganizovanému trávení volného času, není v regionu dostatek možností. Nabízí se řešení typu nízkoprahového centra. Samozřejmě ale, že je potřeba širší palety možností, ze kterých by bylo možné si vybírat, a které budou dostupnější a atraktivnější než aktivity, které u mládeže jen podporují problematické chování.

- ~ *Když bych to tak řekl. Takže pro ty ostatní je jednodušší park za hájem a dlouhý kouř. Což dneska je nejdosažitelnější. Bohužel.*

Drogová problematika

Drogová problematika bude uvedena jen okrajově. Účastníci této ohniskové skupiny, laici, mohli přinést jen velmi omezený vhled do problematiky. Alespoň na základě vyjádření diskutujících je možné říci, že drogy v regionu představují závažný problém, který je v současnosti na vzestupu, a je potřeba se mu blíže věnovat.

- ~ *Takže ano, problém tu je, hranice se snižuje, takže druhý stupeň základní školy je už velmi erudovaný v tomhle tom.*
- ~ *Já za sebe to vidím jako obrovský problém, který se bude časem projevovat a nám se pěkně vrátí.*

S ohledem na složení ohniskové skupiny není ale možné jakkoliv hodnotit efektivitu stávajících služeb a opatření či potřebu nových.

6. Priority rozvoje sociálních služeb na území ORP Bystřice pod Hostýnem

Cíle pracovních skupin KPSS ORP Bystřice pod Hostýnem

Cíle pracovních skupin i uživatelů sociálních služeb se silně prolínají a shodují; proto jsou, na základě konsensu řídicí skupiny, uvedeny společně. S ohledem na zákon č.108/2006 Sb. o sociálních službách, ve znění pozdějších předpisů, jsou cíle rozděleny do tří základních kategorií:

- » *Pobytové služby* - služby spojené s ubytováním v zařízeních sociálních služeb
- » *Ambulantní služby* - služby, za kterými osoba dochází nebo je doprovázena či dopravována do zařízení sociálních služeb; součástí služby není ubytování
- » *Terénní služby* - služby, které jsou osobě poskytovány v jejím přirozeném sociálním prostředí

POBYTOVÉ SLUŽBY	
Cíl 1. Zajištění pobytových služeb osobám, které mají sníženou soběstačnost, zejména z důvodu věku a zdravotního stavu a osobám nacházejícím se v obtížné životní situaci	Opatření 1.1: Zachování provozu domova pro seniory Centrem pro seniory Zahrada, o.p.s. Opatření 1.2: Zřízení nové pobytové odlehčovací služby pro seniory a pro lidi se zdravotním postižením v Centru pro seniory Zahrada, o.p.s. Opatření 1.3: Zřízení nové pobytové služby domova se zvláštním režimem v Centru pro seniory Zahrada Opatření 1.4: Zachování provozu Domova pro osoby se zdravotním postižením Javorník, Chvalčov Opatření 1.5: Zachování provozu týdenního stacionáře v rámci Domova pro osoby se zdravotním postižením Javorník, Chvalčov
AMBULANTNÍ SLUŽBY	
Cíl 2. Zajištění ambulantních služeb osobám, které mají sníženou soběstačnost, zejména z důvodu věku a zdravotního stavu, jejichž situace vyžaduje pravidelnou pomoc jiné fyzické osoby	Opatření 2.1: Zachování provozu denního stacionáře pro seniory Chvalčov poskytované Oblastní charitou Bystřice pod Hostýnem Opatření 2.2: Zachování provozu denního stacionáře v rámci Domova pro osoby se zdravotním postižením Javorník, Chvalčov Opatření 2.3: Zřízení nízkoprahového zařízení pro děti a mládež

TERÉNNÍ SLUŽBY	
Cíl 3. Zajištění terénních služeb osobám, které mají sníženou soběstačnost, zejména z důvodu věku a zdravotního stavu, a osobám v obtížné životní situaci.	Opatření 3.1: Zachování osobní asistenční služby poskytované Oblastní charitou Bystřice pod Hostýnem
	Opatření 3.2: Zachování pečovatelské služby poskytované Oblastní charitou Bystřice pod Hostýnem
	Opatření 3.3: Zachování sociálně aktivizační služby pro rodiny s dětmi poskytované Azylovým domem pro ženy a matky s dětmi o.p.s., Vsetín
	Opatření 3.4: Zachování sociálně aktivizační služby pro rodiny s dětmi poskytované Fondem ohrožených dětí, pobočkou Zlín
	Opatření 3.5: Zachování sociální služby rané péče poskytované společností Educo Zlín
	Opatření 3.6: Zachování činnosti intervenčního centra Zlín

6.1 Cíle v kategorii „Pobytové služby“

CÍL 1

ZAJIŠTĚNÍ POBYTOVÝCH SLUŽEB OSOBÁM, KTERÉ MAJÍ SNÍŽENOU SOBĚSTAČNOST, ZEJMÉNA Z DŮVODU VĚKU A ZDRAVOTNÍHO STAVU A OSOBÁM NACHÁZEJÍCÍM SE V OBTÍŽNÉ ŽIVOTNÍ SITUACI

Opatření 1.1:

Zachování provozu domova pro seniory Centrem pro seniory Zahrada, o.p.s.

Charakteristika opatření:

Domov pro seniory poskytuje pobytovou službu seniorům, kteří mají sníženou schopnost zajistit si své základní životní a osobní potřeby, a jejichž situace vyžaduje pomoc jiné fyzické osoby zvládat běžné věci při péči o svou osobu a zdraví. Domov poskytuje takovou míru podpory, která umožňuje seniorům co nejdéle udržet úroveň své soběstačnosti.

Očekávaný dopad opatření:

- zajištění komplexní péče o seniory:
 - o zachování důstojného života a jeho aktivního prožívání
 - o zajištění odpovídající obslužné a ošetrovatelské péče
 - o co nejdéle udržení úrovně soběstačnosti seniorů

Aktivity vedoucí k naplnění opatření:

- zajištění základních služeb: ubytování, stravování, úklid, praní a opravy osobního prádla, pomoc při zvládnání běžných úkonů o vlastní osobu, sociálně terapeutické a aktivizační činnosti, pomoc při uplatňování práv a oprávněných zájmů
- naplňování standardů kvality
- poskytování služby dle individuálních plánů uživatelů

Časový harmonogram plnění opatření:

Provoz domova pro seniory byl zahájen dne 1. 10. 2012; jeho trvání se předpokládá na dobu neurčitou.

Zodpovědný realizátor opatření:

- Centrum pro seniory Zahrada, o.p.s.

Spolupracující subjekty:

- Městský úřad Bystřice pod Hostýnem, Nemocnice Hranice, a.s., Oblastní charita Bystřice pod Hostýnem, Pedagogická fakulta, katedra sociální pedagogiky MU Brno

Počet uživatelů:

- 74

Předpokládané finanční náklady:

- 20 646 000 Kč / 1 rok

Zdroje financí:

- Ministerstvo práce a sociálních věcí ČR, Město Bystřice pod Hostýnem, úhrady od uživatelů služby, Úřad práce ČR

Rizika a ohrožení naplnění opatření:

- nedostatek financí
- nedostatečná kapacita

Efektivita:

- uspokojení poptávky po službě, která v našem regionu chyběla
- naplnění kapacity domova osobami, které tuto službu nezbytně potřebují
- spokojenost uživatelů

Lidské zdroje:

- 51 zaměstnanců (z toho 36 pracovníků v přímé péči)

Existence služby:

- služba existuje

Opatření 1.2:

Zřízení nové pobytové odlehčovací služby pro seniory a pro lidi se zdravotním postižením v Centru pro seniory Zahrada, o.p.s.

Charakteristika opatření:

Opatření představuje vznik nové sociální služby, která mezi nabízenými a poskytovanými službami doposud chybí. Služba bude poskytována Centrem pro seniory Zahrada, o.p.s., a to jako služba pobytová. Služba bude určena především osobám, které mají sníženou soběstačnost z důvodu věku, zdravotního postižení a chronického onemocnění, o které je zpravidla pečováno osobami blízkými, a to v jejich přirozeném sociálním prostředí. Služba bude poskytována v souladu s § 44 zákona č. 108/2006 Sb. o sociálních službách, ve znění pozdějších předpisů.

Očekávaný dopad opatření:

- umožnění pečující fyzické osobě nezbytný odpočinek (služba je poskytována na dobu určitou)

Aktivita vedoucí k naplnění opatření:

- schválení záměru zakladatelem Centra pro seniory Zahrada, o.p.s.
- zařazení nové sociální služby do Střednědobého plánu rozvoje sociálních služeb Zlínského kraje
- registrace nové sociální služby na Krajském úřadě ve Zlíně
- vytvoření dvou dvoulůžkových pokojů z pokojů jednolůžkových
- vyčlenění dvou jednolůžkových pokojů v rámci Centra pro seniory Zahrada na poskytování uvedené sociální služby
- informovanost o nové sociální službě
- zahájení provozu nové sociální služby

Časový harmonogram plnění opatření:

- rok 2013: schválení záměru zakladatelem Centra pro seniory Zahrada
- rok 2014: zařazení do Střednědobého plánu rozvoje sociálních služeb Zlínského kraje
- rok 2015: registrace nové sociální služby
- rok 2015: vyčlenění dvou jednolůžkových pokojů v Centru pro seniory Zahrada, o.p.s
- rok 2015: informování o vzniku nové sociální služby, zahájení provozu

Zodpovědný realizátor opatření:

- Centrum pro seniory Zahrada, o.p.s.

Spolupracující subjekty:

- Město Bystřice pod Hostýnem (Odbor sociálních věcí)

Počet uživatelů:

- 2 lůžka

Předpokládané finanční náklady:

- 480 000 Kč/ 1 rok

Zdroje financí:

- Ministerstvo práce a sociálních věcí ČR, Zlínský kraj, Město Bystřice pod Hostýnem, úhrady od uživatelů služby

Rizika a ohrožení naplnění opatření:

- neschválení záměru zakladatelem obecně prospěšné společnosti
- nezařazení služby do Střednědobého plánu rozvoje sociálních služeb Zlínského kraje
- nedostatek finančních prostředků
- nedostatečný zájem o službu

Efektivita:

- ucelení nabídky sociálních služeb v regionu
- umožnění uživatelům zůstat i nadále ve vlastním sociálním prostředí
- umožnění odpočinku pečujícími osobám

Lidské zdroje:

- vedení služby: 0,01 úvazku
- pracovníci v přímé péči: 1,2 úvazku
- sociální pracovník: 0,02 úvazku
- kuchař: 0,02 úvazku
- technický úsek (úklid, údržba): 0,1 úvazku

Existence služby:

- vznik nové služby
 - zvýšení kapacity domova pro seniory o 2 lůžka (vytvoření ze dvou jednolůžkových pokojů pokoje dvoulůžkové) a transformace dvou jednolůžkových pokojů na pokoje poskytující odlehčovací službu

Opatření 1.3:**Zřízení nové pobytové služby domova se zvláštním režimem v Centru pro seniory Zahrada, o.p.s.****Charakteristika opatření:**

Opatření představuje vznik nové sociální služby, která mezi nabízenými a poskytovanými službami doposud chybí. Služba bude poskytována v rámci Centra pro seniory Zahrada, o.p.s. Pro uvedenou službu bude vyčleněno jedno oddělení v rámci zařízení. Služba bude určena především pro seniory se stařeckou, Alzheimerovou demencí a ostatními typy demencí. Služba bude poskytována v souladu s § 50 zákona č. 108/2006 Sb. o sociálních službách, ve znění pozdějších předpisů.

Očekávaný dopad opatření:

- zajištění stálé odborné pomoci osobám se sníženou soběstačností z důvodu stařecké, Alzheimerové či jiného typu demence včetně zajištění všech specifických potřeb (těmto specifickým potřebám je přizpůsoben i režim při poskytování služeb v rámci oddělení)

Aktivity vedoucí k naplnění opatření:

- schválení záměru zakladatelem obecně prospěšné společnosti
- zařazení nové sociální služby do Střednědobého plánu rozvoje sociálních služeb Zlínského kraje
- registrace nové sociální služby na Krajském úřadu ve Zlíně
- vyčlenění jednoho oddělení v rámci Centra pro seniory Zahrada na poskytování uvedené služby

<ul style="list-style-type: none"> informovanost o nové sociální službě zahájení provozu nové sociální služby
Časový harmonogram plnění opatření: <ul style="list-style-type: none"> rok 2013: schválení záměru zakladatelem obecně prospěšné společnosti rok 2014: zařazení sociální služby do Střednědobého plánu rozvoje sociálních služeb Zlínského kraje rok 2015: registrace nové sociální služby rok 2015: vyčlenění jednoho oddělení v Centru pro seniory Zahrada, o.p.s rok 2015: informování o vzniku nové sociální služby, zahájení provozu
Zodpovědný realizátor opatření: <ul style="list-style-type: none"> Centrum pro seniory Zahrada, o.p.s.
Spolupracující subjekty: <ul style="list-style-type: none"> Město Bystřice pod Hostýnem (Odbor sociálních věcí)
Počet uživatelů: <ul style="list-style-type: none"> 16 uživatelů
Předpokládané finanční náklady: <ul style="list-style-type: none"> 4 380 000 Kč/ 1 rok
Zdroje financí: <ul style="list-style-type: none"> Ministerstvo práce a sociálních věcí ČR, Zlínský kraj, město Bystřice pod Hostýnem, úhrady od uživatelů služby
Rizika a ohrožení naplnění opatření: <ul style="list-style-type: none"> neschválení záměru zakladatelem obecně prospěšné společnosti nezařazení služby do Střednědobého plánu rozvoje sociálních služeb Zlínského kraje nedostatek finančních prostředků
Efektivita: <ul style="list-style-type: none"> ucelení nabídky sociálních služeb v regionu naplnění kapacity oddělení osobami, které tuto službu nezbytně potřebují přizpůsobení služby specifickým potřebám cílové skupiny
Lidské zdroje: <ul style="list-style-type: none"> vedení služby: 0,2 úvazku pracovníci v přímé péči: 9,0 úvazku sociální pracovník: 0,5 úvazku kuchař: 1,2 úvazku technický úsek (úklid, údržba): 1,2 úvazku
Existence služby: <ul style="list-style-type: none"> transformace stávající služby <ul style="list-style-type: none"> snížení kapacity domova pro seniory a transformace jednoho oddělení (16 lůžek) na službu domov se zvláštním režimem

Opatření 1.4:**Zachování provozu Domova pro osoby se zdravotním postižením Javorník, Chvalčov****Charakteristika opatření:**

Opatření představuje zachování provozu Domova pro osoby se zdravotním postižením Javorník, Chvalčov. Tato příspěvková organizace, začleněná do Sociálních služeb Uherské Hradiště, poskytující sociální služby v Domově pro osoby se zdravotním postižením, Týdenním stacionáři a Denním stacionáři.

Domov pro osoby se zdravotním postižením Javorník, Chvalčov poskytuje a zprostředkuje klientům širokou paletu sociálních služeb včetně stravy, ubytování (netýká se denního stacionáře), zdravotní péče a rehabilitace, výchovy, vzdělávání a podpory kontaktu s okolím. Posláním DZP Javorník, Chvalčov je na základě individuálního přístupu sloužit klientům ke kvalitnímu prožívání života a jejich uplatňování ve společnosti.

Očekávaný dopad opatření:

- poskytnutí přiměřené podpory a péče dětem, mládeži a dospělým lidem s mentálním, kombinovaným, tělesným nebo jiným zdravotním postižením
 - o rozšiřování a zkvalitňování nabídky sociálních služeb
 - o podpora klientů při jejich uplatňování ve společnosti
 - o rozšiřování a zkvalitňování nabídky volno časových aktivit
 - o prohlubování spolupráce s rodiči a příbuznými klienta
 - o rozšíření nabídky služeb v oblasti vzdělávání a pracovní terapie

Aktivita vedoucí k naplnění opatření:

- zajištění základních služeb:
 - o ubytování, stravování, komplexní základní nebo specializovaná ošetrovatelská péče, zdravotní péče, další fakultativní služby sjednané s klientem
- zajištění navazujících služeb:
 - o pracovní a výchovné terapie
 - o vzdělávání a rozvoj základních smyslových a rozumových schopností
 - o nácvik sebeobsluhy
 - o rehabilitace
 - o volnočasové aktivity - sportovní, kulturní, společenské
 - o jednodenní i vícedenní pobyty mimo zařízení
 - o hippoterapie, canisterapie
 - o sociálně - právní poradenství uživatelům i rodinným příslušníkům
 - o jiné - dle individuálních požadavků uživatele v návaznosti na smlouvu o pobytu

Časový harmonogram plnění opatření:

Zařízení je v provozu od roku 1994, na dobu neurčitou.

Zodpovědný realizátor opatření:

- Sociální služby Uherské hradiště, p. o., Domov pro osoby se Zdravotním postižením Javorník, Chvalčov

<p>Spolupracující subjekty:</p> <ul style="list-style-type: none"> Zlínský kraj (zřizovatel zařízení), Nadační fond Gemáček a Javorníček, Ministerstvo práce a sociálních věcí ČR, Bystřice pod Hostýnem, Speciální a praktická škola v Kroměříži, Speciálně pedagogické centrum v Kroměříži, zdravotnická zařízení (např. Psychiatrická léčebna v Kroměříži, aj.)
<p>Počet uživatelů:</p> <ul style="list-style-type: none"> 114
<p>Předpokládané finanční náklady:</p> <ul style="list-style-type: none"> 29 000 000 Kč / 1 rok
<p>Zdroje financí:</p> <ul style="list-style-type: none"> Ministerstvo práce a sociálních věcí ČR, platby uživatelů za poskytované služby, příspěvky na péči uživatelů, úhrady zdravotních pojišťoven, příspěvek na provoz od zřizovatele
<p>Rizika a ohrožení naplnění opatření:</p> <ul style="list-style-type: none"> nedostatek finančních prostředků nezájem společnosti o podporu osob se zdravotním postižením
<p>Efektivita:</p> <ul style="list-style-type: none"> rozšíření a zkvalitnění nabídky sociálních služeb uplatnění uživatel ve společnosti, začlenění do běžného života rozšiřování a zkvalitňování nabídky volno časových aktivit
<p>Lidské zdroje:</p> <ul style="list-style-type: none"> 70 pracovníků
<p>Existence služby:</p> <ul style="list-style-type: none"> služba existuje

Opatření 1.5:

Zachování provozu týdenního stacionáře v rámci Domova pro osoby se zdravotním postižením Javorník, Chvalčov

Charakteristika opatření:

Opatření představuje zachování provozu týdenního stacionáře Domova pro osoby se zdravotním postižením Javorník, Chvalčov. Posláním týdenního stacionáře DZP Javorník, Chvalčov je na základě individuálního přístupu sloužit klientům a zajistit jim tak kvalitní způsob prožívání života a jejich uplatňování ve společnosti, s důrazem na zachování a prohlubování kontaktů s běžným prostředím.

Očekávaný dopad opatření:

- poskytnutí přiměřené podpory a péče dětem, mládeži a dospělým lidem s mentálním, kombinovaným, tělesným nebo jiným zdravotním postižením
 - podpora klientů při jejich uplatňování ve společnosti
 - rozšiřování a zkvalitňování nabídky volno časových aktivit
 - prohlubování spolupráce s rodiči a příbuznými klienta
- rozšíření nabídky služeb v oblasti vzdělávání a pracovní terapie

Aktivity vedoucí k naplnění opatření:

- zajištění základních služeb:
 - o ubytování, stravování, komplexní základní nebo specializovaná ošetrovatelská péče, zdravotní péče, další fakultativní služby sjednané s klientem
- zajištění navazujících služeb:
 - o pracovní a výchovné terapie
 - o vzdělávání a rozvoj základních smyslových a rozumových schopností
 - o nácvik sebeobsluhy
 - o rehabilitace
 - o volnočasové aktivity - sportovní, kulturní, společenské
 - o jednodenní i vícedenní pobyty mimo zařízení
 - o hippoterapie, canisterapie
 - o sociálně - právní poradenství uživatelům i rodinným příslušníkům
 - o jiné - dle individuálních požadavků uživatele v návaznosti na smlouvu o pobytu

Časový harmonogram plnění opatření:

- zařízení je v provozu od roku 1994 na dobu neurčitou
- služby poskytuje v pondělí až pátek

Zodpovědný realizátor opatření:

- Sociální služby Uherské hradiště, p. o., Domov pro osoby se Zdravotním postižením Javorník, Chvalčov

Spolupracující subjekty:

- Zlínský kraj (zřizovatel zařízení), Nadační fond Gemáček a Javorníček, Ministerstvo práce a sociálních věcí ČR, Město Bystřice pod Hostýnem, Speciální a praktická škola v Kroměříži, Speciálně pedagogické centrum v Kroměříži, zdravotnická zařízení (např. Psychiatrická léčebna v Kroměříži, aj.)

Počet uživatelů:

- 5

Předpokládané finanční náklady:

- 1 000 000 Kč / 1 rok

Zdroje financí:

- Ministerstvo práce a sociálních věcí ČR, platby uživatelů za poskytované služby, příspěvky na péči uživatelů, úhrady zdravotních pojišťoven, příspěvek na provoz od zřizovatele

Rizika a ohrožení naplnění opatření:

- nedostatek finančních prostředků
- nezájem společnosti o podporu osob se zdravotním postižením

Efektivita:

- rozšíření a zkvalitnění nabídky sociálních služeb
- uplatnění uživatel ve společnosti
- začlenění uživatelů do běžného života

Lidské zdroje:

- 3 specializovaní pracovníci
- ostatní pracovníci DZP Javorník, Chvalčov

Existence služby:

- služba existuje

6.2 Cíle v kategorii „Ambulantní služby“

CÍL 2

ZAJIŠTĚNÍ AMBULANTNÍCH SLUŽEB OSOBÁM, KTERÉ MAJÍ SNÍŽENOU SOBĚSTAČNOST, ZEJMÉNA Z DŮVODU VĚKU A ZDRAVOTNÍHO STAVU, JEJICHŽ SITUACE VYŽADUJE PRAVIDELNOU POMOC JINÉ FYZICKÉ OSOBY

Opatření 2.1:

Zachování provozu denního stacionáře pro seniory Chvalčov poskytované Oblastní charitou Bystřice pod Hostýnem

Charakteristika opatření:

Opatření se dotýká zachování provozu denního stacionáře pro seniory. Provoz zařízení byl zahájen v lednu 2001; poskytuje podporu, dopomoc a péči seniorům, kteří mají vzhledem ke svému věku nebo zdravotnímu stavu sníženou soběstačnost. Zařízení klientům nabízí přirozené a důstojné prostředí ve společnosti jejich vrstevníků s možností aktivního prožívání života.

Očekávaný dopad opatření:

- poskytnutí pomoci, podpory a doprovázení, které umožní seniorům se sníženou soběstačností aktivně prožívat život, být ve společnosti svých vrstevníků
- začlenění seniorů do společnosti
- umožnění každodenního návratu seniorů do domácího prostředí
- poskytnutí pomoci při uplatňování práv a oprávněných zájmů dle individuálních plánů

Aktivity vedoucí k naplnění opatření:

- zajištění základních služeb
- zajištění fakultativních služeb (dovoz a odvoz klientů domů)
- vytváření individuálních plánů
- zajištění dalšího vzdělávání personálu
- otevření venkovního minihřiště pro seniory (cvičení v přírodě klientům i seniorům z okolí)

Časový harmonogram plnění opatření:

- trvale; zařízení je v provozu 11 let

Zodpovědný realizátor opatření:

- Oblastní charita Bystřice pod Hostýnem

Spolupracující subjekty:

- Městský úřad Bystřice pod Hostýnem (Odbor sociálních věcí), Obecní úřad Chvalčov, praktičtí lékaři pro dospělé, odborní lékaři (neurolog a psychiatr), Arcidiecézní charita Olomouc, vzdělávací instituce

Počet uživatelů:

- 10 klientů / 1 den

Předpokládané finanční náklady:

- 1 700 000 Kč/1 rok

Zdroje financí:

- Ministerstvo práce a sociálních věcí ČR, Zlínský kraj, Město Bystřice pod Hostýnem, obce v regionu, úhrady od uživatelů

Rizika a ohrožení naplnění opatření:

- nedostatek financí
- nenaplnění kapacity

Efektivita:

- zajištění důstojného prostředí pro aktivní prožívání stáří
- předcházení vyloučení seniorů se sníženou soběstačností ze společnosti

Lidské zdroje:

- 1 vedoucí služby: 0,75 úvazku
- 1 sociální pracovník: 0,375 úvazku
- 7 pracovníků v sociálních službách: 3,5 úvazku
- 2 ostatní vedoucí a administrativní pracovníci: 0,3125 úvazku

Existence služby:

- služba existuje

Opatření 2.2:
Zachování provozu denního stacionáře v rámci Domova pro osoby se zdravotním postižením Javorník, Chvalčov
Charakteristika opatření:

Opatření představuje zachování provozu denního stacionáře v rámci Domova pro osoby se zdravotním postižením Javorník, Chvalčov. Posláním denního stacionáře DZP Javorník, Chvalčov je na základě individuálního přístupu sloužit klientům ke kvalitnímu prožívání života a jejich uplatňování ve společnosti s důrazem na prožívání běžného životního rytmu.

Očekávaný dopad opatření:

- podpora a péče dětem, mládeži a dospělým lidem s mentálním, kombinovaným, tělesným nebo jiným zdravotním postižením
 - o podpora klientů při jejich uplatňování ve společnosti
 - o prohlubování spolupráce s rodiči a příbuznými klienta
 - o rozšíření nabídky služeb v oblasti vzdělávání a pracovní terapie

Aktivity vedoucí k naplnění opatření:

- zajištění základních služeb:
 - o stravování, komplexní základní nebo specializovaná ošetrovatelská péče, zdravotní péče, další fakultativní služby sjednané s klientem
- zajištění navazujících služeb:
 - o pracovní a výchovné terapie
 - o vzdělávání a rozvoj základních smyslových a rozumových schopností
 - o nácvik sebeobsluhy
 - o rehabilitace
 - o volnočasové aktivity - sportovní, kulturní, společenské
 - o jednodenní i vícedenní pobyty mimo zařízení
 - o hippoterapie, canisterapie
 - o sociálně - právní poradenství uživatelům i rodinným příslušníkům
 - o jiné - dle individuálních požadavků uživatele v návaznosti na smlouvu o pobytu

Časový harmonogram plnění opatření:

- zařízení je v provozu od roku 1994 na dobu neurčitou; služba je poskytována v pondělí až pátek, 7.00 – 15.00 hod.

Zodpovědný realizátor opatření:

- Sociální služby Uherské hradiště, p. o., Domov pro osoby se Zdravotním postižením Javorník, Chvalčov

Spolupracující subjekty:

- Zlínský kraj (zřizovatel zařízení), Nadační fond Gemáček a Javorníček, Ministerstvo práce a sociálních věcí ČR, Bystřice pod Hostýnem, Speciální a praktická škola v Kroměříži, Speciálně pedagogické centrum v Kroměříži, zdravotnická zařízení (např. Psychiatrická léčebna v Kroměříži, aj.)

Počet uživatelů:

- 4

Předpokládané finanční náklady:

- 500 000 Kč / 1 rok

Zdroje financí:

- Ministerstvo práce a sociálních věcí ČR, platby uživatelů za poskytované služby, příspěvky na péči uživatelů, úhrady zdravotních pojišťoven, příspěvek na provoz od zřizovatele

Rizika a ohrožení naplnění opatření:

- nedostatek finančních prostředků
- nezájem společnosti o podporu osob se zdravotním postižením

Efektivita:

- rozšíření a zkvalitnění nabídky sociálních služeb
- uplatnění uživatel ve společnosti, začlenění do běžného života
- rozšiřování a zkvalitňování nabídky volno časových aktivit

Lidské zdroje:

- 2 specializovaní pracovníci
- ostatní pracovníci DZP Javorník, Chvalčov

Existence služby:

- služba existuje

Opatření: 2.3:
Zřízení nízkoprahového zařízení pro děti a mládež
Charakteristika opatření:

Opatření se dotýká zřízení nové služby, nízkoprahového zařízení. Zařízení bude poskytovat službu tak, aby pomohla vytvářet dětem a mladým lidem rovnocenné podmínky k uplatnění se ve společnosti. Cílem bude zlepšit kvalitu života dětí a mládeže, podporovat růst jejich osobnosti, minimalizovat záškoláctví a projevy šikany, snížit riziko ohrožení dětí kriminalitou. Činnost zařízení povede děti k smysluplnému využití volného času, přispěje ke zlepšení jejich školních výsledků; povede děti a mládež ke zdravému životnímu stylu včetně osvojení pracovních návyků a ke snaze o uplatnění se na trhu práce.

Očekávaný dopad opatření:

- vznik příležitostí pro smysluplné využití volného času
- zvýšení kvality trávení volného času
- posílení přirozených sociálních vazeb a zlepšení kontaktů se sociálním prostředím

Aktivity vedoucí k naplnění opatření:

- jednání s městem Bystřice pod Hostýnem o vhodných prostorách pro vznik zařízení
- získání finančních prostředků na provoz zařízení
- personální zajištění služby
- vybavení zařízení po materiálně technické stránce
- zajištění vhodných aktivit pro děti a mládež
- naplnění kapacity zařízení
- naplňování standardů kvality sociálních služeb

Časový harmonogram plnění opatření:

- rok 2014 - 2015: získání finančních prostředků, technické a personální zajištění zařízení
- rok 2015: zahájení provozu zařízení

Zodpovědný realizátor opatření:

- Město Bystřice pod Hostýnem

Provozovatel bude vybrán na základě výběrového řízení.

Spolupracující subjekty:

- Město Bystřice pod Hostýnem, Charita Bystřice pod Hostýnem, základní školy, speciální školy, nestátní neziskové organizace, aj.

Počet uživatelů:

- okamžitá kapacita: 10 dětí

Předpokládané finanční náklady: <ul style="list-style-type: none"> • 670 000 Kč / 1 rok
Zdroje financování: <ul style="list-style-type: none"> • vícezdrojové financování
Rizika a ohrožení naplnění opatření: <ul style="list-style-type: none"> • nedostatek finančních prostředků
Efektivita: <ul style="list-style-type: none"> • snížení kriminality dětí a mládeže • zvýšení počtu přihlášek na střední školy a učiliště • snížení počtu dětí ve speciálních školách • zlepšení školního prospěchu dětí
Lidské zdroje: <ul style="list-style-type: none"> • 1 sociální pracovník • 1 speciální pedagog • další pracovníci, kteří nejsou v přímém kontaktu s uživateli (např. finanční manažer)
Existence služby: <ul style="list-style-type: none"> • vznik nové služby

6.3 Cíle v kategorii „Terénní služby“

CÍL 3

ZAJIŠTĚNÍ TERÉNNÍCH SLUŽEB OSOBÁM, KTERÉ MAJÍ SNÍŽENOU SOBĚSTAČNOST, ZEJMÉNA Z DŮVODU VĚKU A ZDRAVOTNÍHO STAVU, A OSOBÁM V OBTÍŽNÉ ŽIVOTNÍ SITUACI

Opatření 3.1: Zachování osobní asistenční služby poskytované Oblastní charitou Bystřice pod Hostýnem
Charakteristika opatření: Opatření je zaměřeno na zachování služby poskytované Oblastní charitou Bystřice pod Hostýnem. Osobní asistenční služba je terénní služba poskytovaná dospělým osobám se sníženou soběstačností, a to seniorům a dospělým lidem se zrakovým nebo tělesným postižením. Posláním služby je umožnit těmto lidem prostřednictvím osobního asistenta setrvat ve svém přirozeném prostředí a žít podle svých individuálních potřeb a zvyklostí. Osobní asistenční služba je poskytována na území Bystřice pod Hostýnem a v okolních obcích v rámci Zlínského kraje.
Očekávaný dopad opatření: <ul style="list-style-type: none"> • zachování si nebo získání co největší samostatnosti klienta a umožnění mu co nejdelší setrvání v jeho domácím prostředí • udržení stávající aktivity klienta nebo jeho návrat k dříve vykonávaným aktivitám

<ul style="list-style-type: none"> • zachování nebo zvýšení kvality života klienta • zmírnění obavy klienta ze samoty, z nemoci, z nepředvídaných situací
<p>Aktiviny vedoucí k naplnění opatření:</p> <ul style="list-style-type: none"> • získání potřebných finančních prostředků • zajištění prostorového, personálního a materiálního zázemí, • zajištění personálu, který splňuje kvalifikační požadavky • poskytování Osobní asistenční služby v souladu se zákonem č. 108/2006 Sb. a vyhlášky č. 505/2006 Sb.
<p>Časový harmonogram plnění opatření:</p> <ul style="list-style-type: none"> • trvale
<p>Zodpovědný realizátor opatření:</p> <ul style="list-style-type: none"> • Oblastní charita Bystřice pod Hostýnem
<p>Spolupracující subjekty:</p> <ul style="list-style-type: none"> • Město Bystřice pod Hostýnem (Odbor sociálních věcí), zdravotnická zařízení, jiné sociální služby, vzdělávací instituce
<p>Počet uživatelů:</p> <ul style="list-style-type: none"> • 11 klientů / 1 rok
<p>Předpokládané finanční náklady:</p> <ul style="list-style-type: none"> • 720 000 Kč / 1 rok
<p>Zdroje financí:</p> <ul style="list-style-type: none"> • Ministerstvo práce a sociálních věcí ČR, Město Bystřice pod Hostýnem, obce v regionu, Zlínský kraj, úhrady od uživatelů služby
<p>Rizika a ohrožení naplnění opatření:</p> <ul style="list-style-type: none"> • nezískání finančních prostředků • nenaplnění kapacity
<p>Efektivita:</p> <ul style="list-style-type: none"> • zajištění individuálních potřeb a podpora zvyklostí • zachování či zvýšení stávající kvality života • zmírnění obav ze samoty, z nemoci, z nepředvídaných situací
<p>Lidské zdroje:</p> <ul style="list-style-type: none"> • 5 osobních asistentek: 1,25 úvazku • 1 vedoucí osobní asistenční služby: 0,25 úvazku • 1 sociální pracovnice: 0,25 úvazku • 2 ostatní vedoucí a administrativní pracovníci: 0,25 úvazku
<p>Existence služby:</p> <ul style="list-style-type: none"> • služba existuje

Opatření 3.2:
Zachování pečovatelské služby poskytované Oblastní charitou Bystřice pod Hostýnem
Charakteristika opatření:

Opatření se zaměřuje na zachování stávající pečovatelské služby, kterou poskytuje Oblastní charita Bystřice pod Hostýnem. Tato sociální služba podporuje soběstačnost osob v domácím prostředí s ohledem na jejich zvyklosti, a to s minimálním zásahem do jejich soukromí. Služba umožňuje klientům setrvat co nejdéle v jejich domácím prostředí, poskytuje informace o dalších službách vedoucích ke zkvalitnění života, zlepšuje podmínky pro pobyt v domácím prostředí zapůjčením vhodných (zdravotních, kompenzačních) pomůcek.

Očekávaný dopad opatření:

- zachování nebo i zlepšení kvality života uživatelů služby v jeho přirozeném prostředí
- umožnění žít důstojným způsobem života
- soběstačnost uživatelů
- zachování sociálních a společenských vazeb
- setrvání klientů ve známém domácím prostředí po co nejdéle dobu
- oddálení nástupu do pobytového zařízení

Aktivity vedoucí k naplnění opatření:

- poskytnutí základních služeb (úkony péče o vlastní osobu, hygiena, poskytnutí stravy, pomoc se zajištěním chodu domácnosti, zprostředkování kontaktu se spol. prostředím)
- poskytnutí základního sociálního poradenství
- zajištění fakultativních služeb (zapůjčování pomůcek)
- individuální plánování s uživatelem
- naplňování standardů kvality sociálních služeb
- získání potřebných finančních prostředků k provozu služby
- zajištění personálu splňující kvalifikační a odborné požadavky
- zvyšování kvalifikace a odbornosti pracovníků v přímé obslužné péči a sociálních pracovníků
- zachování a obnovování technického vybavení pro poskytnutí služby

Časový harmonogram plnění opatření:

- trvale

Zodpovědný realizátor opatření:

- Oblastní charita Bystřice pod Hostýnem

Spolupracující subjekty:

- Město Bystřice pod Hostýnem (Odbor sociálních věcí), obce v regionu, Úřad práce ČR

Počet uživatelů:

- 230 / 1 rok

Předpokládané finanční náklady:

- 4 330 000 Kč / 1 rok

Zdroje financí:

- úhrady od uživatelů, Ministerstvo práce a sociálních věcí ČR, dotace Města Bystřice pod Hostýnem a dalších obcí v oblasti působnosti služby, dotace Zlínského kraje

Rizika a ohrožení naplnění opatření:

- nedostatek finančních prostředků

Efektivita:

- oddálený odchod do pobytového zařízení
- kvalitnější život uživatelů
- informovaní a spokojení uživatelé se zachovanou soběstačností

Lidské zdroje:

- 1 vedoucí: 0,75 úvazku
- 1 zástupce vedoucí: 0,5 úvazku
- 14 pracovníků v přímé péči: 10,25 úvazku
- 2 sociální pracovníci: 0,75 úvazku
- 2 ostatní vedoucí a administrativní pracovníci: 0,4375 úvazku

Existence služby:

- služba existuje

Opatření 3.3:
Zachování sociálně aktivizační služby pro rodiny s dětmi poskytované Azylovým domem pro ženy a matky s dětmi o.p.s., Vsetín
Charakteristika opatření:

Opatření se týká zachování nově vzniklé terénní sociální služby, jejímž poskytovatelem je Azylový dům pro ženy a matky s dětmi o.p.s. Vsetín. Služba je poskytována bezplatně, na základě dobrovolnosti.

Očekávaný dopad opatření:

- samostatnost žen a matek pečujících o dítě
- snížení počtu žen a matek s dětmi, které se ocitly v nepříznivé sociální situaci

Aktivity vedoucí k naplnění opatření:

- zajištění finančních prostředků
- individuální plánování
- zvyšování kvalifikace pracovníků
- naplňování cílů

Časový harmonogram plnění opatření:

- leden 2013 – prosinec 2014

Zodpovědný realizátor opatření:

- Azylový dům pro ženy a matky s dětmi o.p.s., Vsetín

Spolupracující subjekty:

- OSPOD Bystřice pod Hostýnem

Počet uživatelů: <ul style="list-style-type: none"> cca 18 klientů
Předpokládané finanční náklady: <ul style="list-style-type: none"> 1 400 000 / 1 rok
Zdroje financí: <ul style="list-style-type: none"> Evropský sociální fond (prostřednictvím podpořeného projektu Prevencí proti sociálnímu vyloučení ve Zlínském kraji)
Rizika a ohrožení naplnění opatření: <ul style="list-style-type: none"> neplnění individuálních plánů nenaplněná kapacita služby nedostatek finančních prostředků
Efektivita: <ul style="list-style-type: none"> předcházení sociálního vyloučení klientů
Lidské zdroje: <ul style="list-style-type: none"> 2 sociální pracovníce: 1,5úvazku 1 technicko - hospodářský pracovník
Existence služby: <ul style="list-style-type: none"> služba existuje

Opatření 3.4:

Zachování sociálně aktivizační služby pro rodiny s dětmi poskytované Fondem ohrožených dětí, pobočkou Zlín

Charakteristika opatření:

Opatření se věnuje zachování sociální služby, jejímž poskytovatelem je Fond ohrožených dětí, pobočka Zlín. Služba, která je poskytována terénní formou na principu dobrovolnosti a bezplatnosti, se zaměřuje na podporu a nácvik rodičovského chování, vedení hospodaření, udržování domácnosti, doprovázení a jednání s jinými institucemi, vedení k rodičovské zodpovědnosti a vztahu k dítěti.

Očekávaný dopad opatření:

- posílení rodin s dětmi, které se ocitly v obtížné životní situaci
- samostatnosti těchto rodin
- dovednost matek vést a udržovat domácnost

Aktivity vedoucí k naplnění opatření:

- zajištění finančních prostředků
- individuální plánování
- zvyšování kvalifikace pracovníků
- naplňování cílů

Časový harmonogram plnění opatření:

- trvale

Zodpovědný realizátor opatření: <ul style="list-style-type: none"> Fond ohrožených dětí, pobočka Zlín
Spolupracující subjekty: <ul style="list-style-type: none"> OSPOD Bystřice pod Hostýnem
Počet uživatelů: <ul style="list-style-type: none"> cca 10 klientů
Předpokládané finanční náklady: <ul style="list-style-type: none"> 380 000 Kč / 1 rok
Zdroje financí: <ul style="list-style-type: none"> Ministerstvo práce a sociálních věcí ČR, veřejná sbírka
Rizika a ohrožení naplnění opatření: <ul style="list-style-type: none"> nedostatek finančních prostředků
Efektivita: <ul style="list-style-type: none"> předcházení sociálního vyloučení klientů
Lidské zdroje: <ul style="list-style-type: none"> 1 sociální pracovníce: 1,0 úvazek
Existence služby: <ul style="list-style-type: none"> služba existuje

Opatření 3.5:

Zachování sociální služby rané péče poskytované společností Educo Zlín

Charakteristika opatření:

Opatření se zaměřuje na zachování stávající sociální služby rané péče, kterou poskytuje Educo Zlín. Poskytované služby zahrnují výchovné, vzdělávací a aktivizační činnosti, zprostředkování kontaktu se společenským prostředím, sociálně terapeutické činnosti a pomoc při uplatňování práv, oprávněných zájmů a při obstarávání osobních záležitostí. Raná péče je rodinám poskytována bezplatně.

Očekávaný dopad opatření:

- zkvalitnění života postižených dětí a jejich rodin
- začlenění postižených dětí do běžného života
- snížení závislosti postižených dětí na dalších sociálních systémech
- zvýšení kvality a kapacity poskytovaných služeb
- přiblížení úřadů státní správy k problematice znevýhodněných rodin

Aktivity vedoucí k naplnění opatření:

- podpora rodiny a podpora vývoje dítěte, provázení rodiny v období nepříznivé situace
- konzultace v domácím prostředí a konzultace ambulantní
- praktické a odborné rady pro práci, hru a komunikaci s dítětem, metodické vedení rodičů, poradenství v oblasti vývoje dítěte
- půjčování didaktických pomůcek a odborné literatury
- sociálně-právní poradenství, pomoc při prosazování práv a zájmů rodiny

<ul style="list-style-type: none"> • zprostředkování kontaktů na další odborníky • zprostředkování kontaktů mezi rodinami a jejich společná setkávání • odborné přednášky pro rodiče i veřejnost
Časový harmonogram plnění opatření: <ul style="list-style-type: none"> • trvale
Zodpovědný realizátor opatření: <ul style="list-style-type: none"> • Středisko rané péče Educo Zlín o.s.
Spolupracující subjekty: -
Počet klientů: <ul style="list-style-type: none"> • 90 / 1 rok
Předpokládané finanční náklady: <ul style="list-style-type: none"> • 3 780 000 Kč celkem • území bývalého okresu Kroměříž: 415 800 Kč • 1 rodina /rok: 42 000 Kč
Zdroje financí: <ul style="list-style-type: none"> • Ministerstvo práce a sociálních věcí ČR, města o obce regionu, nadace, fyzické a právnické osoby
Rizika a ohrožení naplnění opatření: <ul style="list-style-type: none"> • nedostatek finančních prostředků
Efektivita: <ul style="list-style-type: none"> • úspěšné zařazení dětí do předškolních a školních zařízení • zapojení rodiny do společnosti
Lidské zdroje: <ul style="list-style-type: none"> • vedoucí střediska: 0,11 úvazku • poradce: 0,4 úvazku
Existence služby: <ul style="list-style-type: none"> • služba existuje

Opatření 3.6:

Zachování činnosti intervenčního centra Zlín

Charakteristika opatření:

Opatření se dotýká zachování činnosti intervenčního centra organizace Centrum poradenství pro rodinné a partnerské vztahy, p.o. Posláním Intervenčního centra je poskytování odborné pomoci a podpory osobám, které jsou ohroženy násilným chováním ze strany osoby blízké nebo osoby žijící s nimi ve společném obydlí, a vlivem domácího násilí se dostaly do nepříznivé sociální situace a nejsou schopny tuto situaci řešit či jí předcházet. Pomocí sociálního poradenství a sociálně terapeutických činností zvyšovat soběstačnost při uplatňování práv, oprávněných zájmů a při obstarávání osobních záležitostí tak, aby byly schopny těmto situacím předcházet či je řešit vlastními silami.

Očekávaný dopad opatření:

- zmírnění důsledků domácího násilí

<ul style="list-style-type: none"> • zvyšování informovanosti o domácím násilí a možné pomoci ohrožené osobě • spolupráce a vzájemná informovanost mezi organizacemi a institucemi, které spolupracují při pomoci osobám ohroženým domácím násilím
Aktivity vedoucí k naplnění opatření: <ul style="list-style-type: none"> • zajištění finančních prostředků • individuální plánování • zvyšování kvalifikace pracovníků • naplňování cílů
Časový harmonogram plnění opatření: <ul style="list-style-type: none"> • trvale
Zodpovědný realizátor opatření: <ul style="list-style-type: none"> • Centrum poradenství pro rodinné a partnerské vztahy, p.o.
Spolupracující subjekty: <ul style="list-style-type: none"> • OSPOD Bystřice pod Hostýnem
Počet uživatelů: <ul style="list-style-type: none"> • dle potřeby
Předpokládané finanční náklady: <ul style="list-style-type: none"> • 40 000 Kč / 1 rok / ORP Bystřice pod Hostýnem
Zdroje financí: <ul style="list-style-type: none"> • Ministerstvo práce a sociálních věcí ČR, města a obce regionu, nadace, fyzické a právnické osoby
Rizika a ohrožení naplnění opatření: <ul style="list-style-type: none"> • nedostatek finančních prostředků
Efektivita: <ul style="list-style-type: none"> • krizová intervence a další socioterapeutické činnosti, jejichž poskytování vede k překonání krizového stavu a zahájení následného terapeutického procesu • pomoc při uplatňování práv, oprávněných zájmů a při obstarávání osobních záležitostí
Lidské zdroje: <ul style="list-style-type: none"> • 1 pracovník
Existence služby: <ul style="list-style-type: none"> • služba existuje

7. Zásobník projektů

Číslo opatření	Název opatření
Opatření 4.1	Zřízení denního centra pro zdravotně postižené děti, mládež a dospělé STONOŠKA
Opatření 4.2	Revitalizace Klubu důchodců
Opatření 4.3	Bystřice pod Hostýnem – město bez bariér
Opatření 4.4	Podpora zaměstnávání osob se zdravotním postižením formou zřízení chráněné dílny
Opatření 4.5	Řešení bytové problematiky osob se zdravotním postižením
Opatření 4.6	Podpora vzdělávání zaměstnanců v oblasti sociálních služeb
Opatření 4.7	Zavedení odborného dluhového poradenství

Opatření 4.1:

Zřízení denního centra pro zdravotně postižené děti, mládež a dospělé STONOŠKA

Charakteristika opatření:

Realizace Denního centra pro zdravotně postižené děti řeší otázku podpory zkvalitnění života dětem, které ukončili své vzdělávání a na základě nepříznivého zdravotního stavu se nemohou zařadit do pracovního procesu a hrozí jejich sociální izolace. Prostřednictvím centra bychom chtěli dále dětem nabídnout plnohodnotné prožití volného času.

Očekávaný dopad opatření:

- smysluplné využití volného času
- socializace zdravotně postižených dětí (sociálně terapeutické činnosti)
- výchovné, vzdělávací a aktivizační činnosti
- kontakt s vrstevníky

Aktivity vedoucí k naplnění opatření:

- získání finančních prostředků na provoz
- personální zajištění
- materiální vybavení
- naplnění kapacity
- naplňování cílů

Časový harmonogram plnění opatření:

- rok 2004: plánovaná realizace denního centra a zahájení provozu

Zodpovědný realizátor opatření:

- Asociace rodičů a přátel zdravotně postižených dětí v ČR, o.s. klub STONOŠKA

Spolupracující subjekty: <ul style="list-style-type: none"> Město Bystřice pod Hostýnem
Počet uživatelů: <ul style="list-style-type: none"> 15 osob
Předpokládané finanční náklady: <ul style="list-style-type: none"> 600 000 Kč / 1 rok
Zdroje financí: <ul style="list-style-type: none"> Město Bystřice pod Hostýnem, veřejná sbírka, sponzorské dary, nadace a fondy
Rizika a ohrožení naplnění opatření: <ul style="list-style-type: none"> nedostatek finančních prostředků
Efektivita: <ul style="list-style-type: none"> předcházení sociálního vyloučení klientů, dětí a mládeže se zdravotním postižením, kteří se nemohou pro svůj zdravotní stav zapojit do pracovního procesu nabídka volnočasových aktivit spokojenost uživatelů
Lidské zdroje: <ul style="list-style-type: none"> 1 pedagogický pracovník 2 terapeuti 2 sociální pracovníci ostatní pracovníci, kteří nejsou v přímém kontaktu s uživateli
Existence služby: <ul style="list-style-type: none"> vznik nové služby

Opatření 4.2:

Revitalizace klubu důchodců v Bystřici pod Hostýnem

Charakteristika opatření:

Opatření je zaměřeno na zachování a zkvalitnění provozu klubu důchodců v Bystřici pod Hostýnem. Klub je určen pro občany města Bystřice pod Hostýnem, kteří dosáhli seniorského věku. Činnost klubu je charakterizována pravidelnými setkáváními v klubovně, pořádáním zájezdů, návštěvou kulturních akcí apod.

Očekávaný dopad opatření:

- vytvoření příležitostí k vzájemným setkáváním
- vytvoření příležitostí pro smysluplné trávení volného času
- podpora sociálního začleňování seniorů do běžného života společnosti

Aktivity vedoucí k naplnění opatření:

- podpora služby ze strany města Bystřice pod Hostýnem
- zajištění finančních zdrojů na provoz zařízení
- personální zajištění splňující kvalifikační požadavky
- naplnění kapacity zařízení

<ul style="list-style-type: none"> vybavení klubu po materiálně technické stránce
Časový harmonogram plnění opatření: <ul style="list-style-type: none"> trvale
Zodpovědný realizátor opatření: <ul style="list-style-type: none"> Město Bystřice pod Hostýnem
Spolupracující subjekty: <ul style="list-style-type: none"> Třetí věk u nás, o.s., Klub turistů, Klub vojenský důchodců, ostatní spolky a neziskové organizace
Počet uživatelů: <ul style="list-style-type: none"> 30 osob
Předpokládané finanční náklady: <ul style="list-style-type: none"> 99 000 Kč / 1 rok
Zdroje financí: <ul style="list-style-type: none"> Město Bystřice pod Hostýnem, veřejná sbírka, sponzorské dary, nadace a fondy
Rizika a ohrožení naplnění opatření: <ul style="list-style-type: none"> nedostatek finančních prostředků
Efektivita: <ul style="list-style-type: none"> předcházení sociálního vyloučení klientů nabídka volnočasových aktivit spokojenost uživatelů
Lidské zdroje: <ul style="list-style-type: none"> 1 sociální pracovnice: 0,1 úvazku 1 pracovník režijního střediska: 0,2 úvazku
Existence služby: <ul style="list-style-type: none"> služba existuje

Opatření 4.3:

Bystřice pod Hostýnem - město bez bariér

Charakteristika opatření:

Opatření je zaměřeno na postupné odstraňování technických a architektonických bariér ve městě. Opatření bude sloužit k podpoře nezávislého pohybu osob se sníženou mobilitou a orientací v prostoru a k usnadnění přístupu do veřejně přístupných budov ve městě Bystřice pod Hostýnem a jeho místních částí. Výsledkem realizace opatření bude postupné odstraňování architektonických a technických bariér ve městě, dostupnost úřadů a všech veřejných budov a zařízení, bezbariérové školy, bezbariérové řešení veřejných prostranství, navýšení počtu laviček, vybudování informačních panelů a orientačních bodů pro nevidomé, zajištění výškové úrovně telefonních přístrojů a bankomatů.

Očekávaný dopad opatření:

- zvyšování kvality života občanů se sníženou mobilitou a orientací v prostoru
- podpora nezávislého života obyvatel regionu

Aktivity vedoucí k naplnění opatření:

- jednání s Městem Bystřice pod Hostýnem
- analýza stávajících bariér a vyhledávání možných zdrojů financování na jejich odstraňování
- systémové řešení bezbariérových přístupů

Časový harmonogram plnění opatření:

- trvale

Zodpovědný realizátor opatření:

- Město Bystřice pod Hostýnem

Spolupracující subjekty:

- senioři a občané s tělesným postižením, zpracovatelé projektových dokumentací, ostatní investoři, stavební úřad

Počet uživatelů:

- všichni občané se zdravotním postižením a senioři; konkrétní počet nelze určit

Předpokládané finanční náklady:

- nelze přesně stanovit

Zdroje financí:

- vícezdrojové financování

Rizika a ohrožení naplnění opatření:

- nedostatek finančních prostředků
- neochota spolupracovat
- právní předpisy na úseku památkové péče

Efektivita:

- předcházení sociálnímu vyloučení občanů
- bezbariérové prostředí

Lidské zdroje:

- pracovní skupina pro osoby se zdravotním postižením ustanovená v rámci procesu komunitního plánování v ORP Bystřice pod Hostýnem

Existence služby:

- nejedná se o sociální službu
- doposud proběhly 2 akce „Projedeme město s vozíčkářem“

Opatření 4.4: Podpora zaměstnávání osob se zdravotním postižením formou zřízení chráněné dílny
Charakteristika opatření:

Příprava, vznik a provoz chráněných dílen. Zde naleznou pracovní uplatnění lidé se zdravotním postižením, které má takový rozsah, že těmto lidem brání najít si pracovní uplatnění na otevřeném trhu práce.

Očekávaný dopad opatření:

- podpora zařazení lidí se zdravotním postižením na trh práce
- podpora a rozvoj pracovních návyků osob se zdravotním postižením
- podpora začlenění do společnosti
- zaměstnavateli naplněná státem stanovená povinnost zaměstnávat lidi se zdravotním postižením

Aktivity vedoucí k naplnění opatření:

- získání potřebných finančních zdrojů pro nastartování služby
- zajištění prostorového, personálního a materiálního zázemí
- pracovní tým splňující kvalifikační požadavky
- vytvoření, realizace a vyhodnocení individuálního plánu uživatele

Časový harmonogram plnění opatření:

- vznik služby
- registrace poskytovatele
- rozšiřování služby podle zájmu uživatelů

Zodpovědný realizátor opatření:

- realizátor bude vybrán základě výběrového řízení

Spolupracující subjekty:

- poskytovatelé sociálních služeb, Město Bystřice pod Hostýnem, soukromé a právnické subjekty, nestátní neziskové organizace

Počet uživatelů:

- 5 – 10 klientů / 1 rok

Předpokládané finanční náklady:

- cca 700 000 Kč / 1 rok (dle charakteru výroby)

Zdroje financí:

- Evropský sociální fond, Ministerstvo práce a sociálních věcí ČR, Zlínský kraj, Město Bystřice pod Hostýnem, Úřad práce, soukromé podniky

Rizika a ohrožení naplnění opatření:

- nedostatek finančních prostředků
- neochota spolupracovat

Efektivita:

- předcházení sociálnímu vyloučení občanů
- naplněná kapacita služby
- splnění standardů kvality
- ověření pilotní chráněné dílny v ORP Bystřice pod Hostýnem

Lidské zdroje:

- 1 vedoucí pracovník: 0,5 úvazek
- 2 pracovníci v sociálních službách: 1,0 úvazek

Existence služby:

- vznik nové služby

Opatření 4.5:

Řešení bytové problematiky v Bystřici pod Hostýnem

Charakteristika opatření:

V Bystřici pod Hostýnem chybí možnost sociálního bydlení (neexistence Azylového domu, sociálního bydlení v nízko metrážních bytech apod.). Danou problematiku řeší toto opatření.

Očekávaný dopad opatření:

- možnost přiměřeného bydlení pro osoby v tíživé sociální a finanční situaci
- zajištění bydlení pro osoby, které byly vystěhovány ze svých dosavadních bytů apod.

Aktivity vedoucí k naplnění opatření:

- získání potřebných finančních prostředků
- zajištění kvalifikovaného personálu

Časový harmonogram plnění opatření:

- od roku 2013: trvalé hledání možností

Zodpovědný realizátor opatření:

- Město Bystřice pod Hostýnem

Spolupracující subjekty:

- poskytovatelé sociálních služeb, Město Bystřice pod Hostýnem, soukromé a právnické subjekty, nestátní neziskové organizace

Počet uživatelů:

- nelze přesně určit

Předpokládané finanční náklady:

- nelze zatím určit

Zdroje financí:

- vícezdrojové financování
- Evropský sociální fond, Ministerstvo práce a sociálních věcí ČR, Zlínský kraj, Město Bystřice pod Hostýnem, Úřad práce, soukromé podniky

Rizika a ohrožení naplnění opatření:

- nedostatek finančních prostředků
- neochota spolupracovat

Efektivita:

- předcházení sociálnímu vyloučení občanů
- vznik sociálního bydlení v Bystřici pod Hostýnem

Lidské zdroje:

- nelze zatím určit

Existence služby:

- vznik nové služby

Opatření 4.6:

Podpora vzdělávání zaměstnanců v oblasti sociálních služeb

Charakteristika opatření:

Opatření řeší podporu a zajištění vzdělávání pracovníků v oblasti sociálních služeb. Jedná se o zajištění vzdělávání jak vedoucích pracovníků organizací poskytujících sociální služby v oblasti personalistiky, vedení týmu, efektivního čerpání finančních prostředků, propagace, fundraisingu, tak i sociálních pracovníků a pracovníků v sociálních službách. Školení budou přizpůsobena aktuálním potřebám pracovníků v ORP Bystřice pod Hostýnem. Snahou je, aby sociální služby byly realizovány dostatečným počtem vyškolených odborníků. Na základě potřeby poskytovatelů je potřeba koordinovat toto vzdělávání (např. v práci s problémovým klientem, psychiatrické minimum, oblast závislostí, speciální pedagogika, psychohygienu, krizová intervence, znaková řeč apod.)

Očekávaný dopad opatření:

- odborná úroveň řízení organizací neziskových, příspěvkových a organizací poskytujících sociální služby
- efektivní využívání finančních prostředků
- kvalitní práce s lidskými zdroji
- zvýšení kvality poskytovaných sociálních služeb

Aktivita vedoucí k naplnění opatření:

- analýza vzdělávacích potřeb
- příprava a plánování vzdělávacích aktivit
- zabezpečení realizace vzdělávacích aktivit, evaluace

Časový harmonogram plnění opatření:

- rok 2014: analýza, příprava a zahájení činnosti
- rok 2014 – 2016: realizace vzdělávání

Zodpovědný realizátor opatření:

- Město Bystřice pod Hostýnem

Spolupracující subjekty:

- poskytovatelé sociálních služeb, vzdělávací instituce

Počet uživatelů:

- nelze přesně určit

Předpokládané finanční náklady:

- nelze zatím určit

Zdroje financí:

- vícezdrojové financování
- Evropský sociální fond, Ministerstvo práce a sociálních věcí ČR, Zlínský kraj, Město Bystřice pod Hostýnem

Rizika a ohrožení naplnění opatření:

- nedostatek finančních prostředků
- nedostatečně zmapované potřeby poskytovatelů sociálních služeb

Efektivita:

- pomoc poskytovatelům v individuálním vzdělávání a rozšiřování znalostí
- poskytování vyšší úrovně informací pro klienty, uspokojení poptávky
- kvalita poskytovaných služeb
- min. 250 vzdělávacích dnů ročně

Lidské zdroje:

- 1 koordinátor vzdělávání v oblasti sociálních služeb: 0,3 úvazek
- 2x dodavatelé vzdělávání

Existence služby:

- nejedná se o sociální službu
- nová vzdělávací služba pro poskytovatele sociálních služeb

Opatření 4.7:
Zavedení odborného dluhového poradenství
Charakteristika opatření:

Opatření je zaměřeno na zavedení nové služby dluhového poradenství, která v daném území chybí. Služba bude spočívat v poskytování informací, konzultacích, doprovodu na instituce. Cílem opatření je pomoci lidem, kteří se ocitli v tíživé finanční situaci, kterou sami nedokáží vyřešit z důvodu nedostatku znalostí sociálně-právní problematiky. Služba bude zahrnovat řešení konkrétního dluhového zatížení klienta, zprostředkování kontaktu s věřiteli a jinými institucemi, pomoc při podání návrhu na povolení oddlužení, pomoc se splátkovým kalendářem.

Očekávaný dopad opatření:

- lepší informovanost a znalost sociálně – právní problematiky
- schopnost správného hospodaření s finančními prostředky
- stabilizace sociální situace jedince

Aktivita vedoucí k naplnění opatření:

- získání potřebných finančních prostředků
- zajištění kvalifikovaného personálu
- informování o zahájení činnosti

Časový harmonogram plnění opatření:

- 2014: zpracování analýz, příprava záměru
- 2015: zajištění prostor a personálu, zahájení činnosti

Zodpovědný realizátor opatření:

- realizátor bude vybrán na základě výběrového řízení

Spolupracující subjekty:

- Město Bystřice pod Hostýnem, právníci

Počet uživatelů:

- nelze přesně určit

Předpokládané finanční náklady:

- nelze zatím stanovit

Zdroje financí:

- Ministerstvo práce a sociálních věcí ČR, Evropský sociální fond, Město Bystřice pod Hostýnem, Zlínský kraj

Rizika a ohrožení naplnění opatření:

- nezískání potřebných finančních prostředků

Efektivita:

- zmírnění dopadu zadluženosti
- objasnění problematiky dluhů veřejnosti

Lidské zdroje:

- 2 odborní pracovníci: 1 úvazek
- 1 administrativní pracovník: 1,0 úvazek

Existence služby:

- vznik nové služby

8. Implementace, hodnocení, aktualizace Střednědobého plánu rozvoje sociálních služeb

8.1 Implementace Střednědobého plánu rozvoje sociálních služeb

Naplňování střednědobého plánu rozvoje sociálních služeb bude probíhat podle realizačních plánů vypracovaných na jednotlivé roky a s respektováním priorit a obsahu jednotlivých opatření, jak je definovaly pracovní skupiny a jak se budou průběžně vyvíjet v reakci na aktuální situaci a zjištěné potřeby. Seznam cílů a opatření v realizačním plánu představuje seznam priorit, tj. oblastí podpory ze strany města Bystřice pod Hostýnem.

Na realizaci navržených cílů a opatření se budou podílet subjekty uvedené u každého z nich. Jedná se o Město Bystřice pod Hostýnem a nestátní neziskové organizace a jiné organizace a zájmová sdružení a podnikatelské subjekty. V případě uvedení konkrétního subjektu coby realizátora opatření, je popis tohoto subjektu uveden v katalogu poskytovatelů sociálních služeb (doposud jsou nám známy jen realizátoři zastupující neziskové organizace).

Město Bystřice pod Hostýnem bude podporovat realizaci navržených cílů a opatření formou partnerství, nefinanční podpory, předfinancování a spolufinancování projektů; sociální služby bude podporovat rovněž v rámci svých rozpočtových možností.

8.2 Hodnocení Střednědobého plánu rozvoje sociálních služeb

Řídící skupina a pracovní skupiny, zastupující nestátní neziskové organizace, budou pracovat po celou dobu platnosti Střednědobého plánu rozvoje sociálních služeb ORP Bystřice pod Hostýnem na období 2013 – 2016. Budou sledovat situaci v poskytování sociálních služeb a potřeb obyvatel Bystřicka. Pracovní skupiny zajistí monitoring plnění jednotlivých cílů a opatření navržených v komunitním plánu. Monitoringem zjištěné informace budou základem pro (vy)hodnocení komunitního plánu, které bude probíhat pod dohledem řídicí skupiny.

Hodnocení Střednědobého plánu rozvoje sociálních služeb bude probíhat v rámci stávající řídicí skupiny, vždy nejméně jednou ročně. Jejím svolavatelem bude Odbor sociálních věcí Městského úřadu Bystřice pod Hostýnem ve spolupráci s Centrem pro komunitní práci východní Morava. Zde bude projednána monitorovací zpráva a posouzeny jednotlivé realizované projekty z hlediska jejich kvality, efektivity a naplnění cílů SPRSS. Hlavním cílem těchto jednání bude průběžná příprava kvalitních podkladů pro aktualizaci Střednědobého plánu rozvoje sociálních služeb.

8.3 Aktualizace Střednědobého plánu rozvoje sociálních služeb

Střednědobý plán rozvoje sociálních služeb je „živý dokument“. Jeho pravidelná aktualizace umožní přizpůsobení plánu novým podmínkám a trendům. Aktualizace bude probíhat pravidelně jednou za 3 - 4 roky v těchto krocích:

- » aktualizace sociálně - demografické analýzy
- » stanovení prioritních oblastí pro nové období
- » dopracování podrobných analýz pro prioritní oblasti
- » návrh priorit a projektu

Závěr

Předkládaný Střednědobý plán rozvoje sociálních služeb byl vypracován na základě procesu komunitního plánování sociálních služeb (KPSS). Zavádění procesu KPSS na území ORP Bystřice pod Hostýnem, jako nového způsobu řešení problematiky sociálních služeb a zjištění jejich dostupnosti, bylo hlavním cílem projektu, v rámci kterého byl dokument zpracován.

Během celého procesu komunitního plánování, jehož aktivity vedly k vypracování Střednědobého plánu rozvoje sociálních služeb, byl tento dokument ve formě pracovních verzí průběžně konzultován s účastníky projektu i s širokou veřejností. Dokument byl konzultován s poskytovateli, uživateli a zadavateli sociálních služeb na jednáních pracovních skupin a řídicí skupiny. K připomínkování ze strany široké veřejnosti bylo zorganizováno veřejné setkání.

Střednědobý plán rozvoje sociálních služeb byl schválen Radou a Zastupitelstvem Města Bystřice pod Hostýnem.

Naším cílem je dlouhodobě zvýšit kvalitu a dostupnost poskytovaných sociálních služeb, zjistit efektivnost stávajících poskytovaných sociálních služeb, podpořit již existující sociální služby a naplánovat zavedení nových, kvalitnějších a dostupnějších forem sociálních služeb, zapojit jednotlivé subjekty (zadavatele, poskytovatele, uživatele a veřejnost) do sociální problematiky, potlačit sociální vyloučení u nejvíce ohrožených skupin obyvatel.



***Střednědobý plán rozvoje sociálních služeb ORP Bystřice pod Hostýnem
na období 2013 – 2016***

© Centrum pro komunitní práci Přerov 2013

CpKP východní Morava

nám. T. G. Masaryka 2433, 760 01 Zlín

Připravil kolektiv autorů

Odpovědný redaktor: Bc. Gabriela Fellingnerová

Tisk: Euro-print s.r.o. Přerov

1. vydání

www.cpkp.cz

ISBN: 978-80-87809-05-1